

HPE Gen8 服务器通过 U 盘引导 安装 SUSE12 系统的安装方法

目录

一. 适用范围与注意事项.....	1
二. 安装准备.....	1
1. 系统兼容性查询.....	1
2. 系统安装介质获取.....	1
3. 阵列配置.....	2
4. 连接 iLO 与启用远程控制台.....	2
三. 安装步骤.....	2

一. 适用范围与注意事项

- 本文档旨在说明 HPE Gen8 系列服务器通过 U 盘安装系统的方法，并以 DL380p Gen 8 服务器安装 SUSE 12 例进行安装步骤说明。
安装过程中您可能需要借助其他工具完成部分操作。如需了解详细介绍，请参考本文档<[安装准备](#)>的内容查看。
- 实际情况是否适用本文档，请通过下面导航链接进行确认：
<https://zhiliao.h3c.com/Theme/details/218270>
- 提示：
本文档中的信息（包括产品，软件版本和设置参数）仅作参考示例，具体操作与目标需求设置请以实际为准。
本文档不定期更新维护，请以发布的最新版本为准。

二. 安装准备

1. 系统兼容性查询
具体确认方法请参考：<https://zhiliao.h3c.com/Theme/details/216161>
2. 系统安装介质获取
具体方法请参考：<https://zhiliao.h3c.com/Theme/details/216393>
如在系统兼容性查询时提示需要 kISO，请通过如下链接进行下载

[HPE ProLiant Gen8 Driver Kits for SUSE Linux Enterprise](#)

3. 阵列配置

如果有配置阵列的需求，请在阵列配置完成后再安装系统。

具体阵列配置方法请参考：<https://zhiliao.h3c.com/Theme/details/218271>

4. 连接 iLO 与启用远程控制台

若通过 U 盘引导方式安装操作系统，您可通过外接显示器、键盘与鼠标完成与服务器的交互。

若未配置外设，请通过 iLO 控制台完成后续操作。

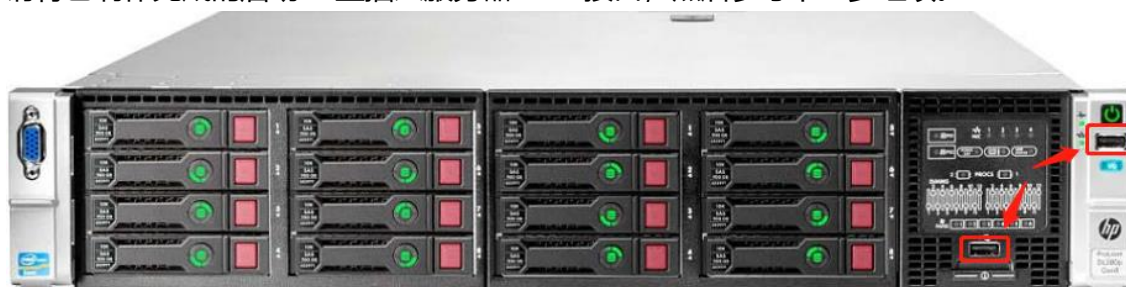
具体方法请参考：<https://zhiliao.h3c.com/Theme/details/216337>

三. 安装步骤

1. 挂载启动 U 盘

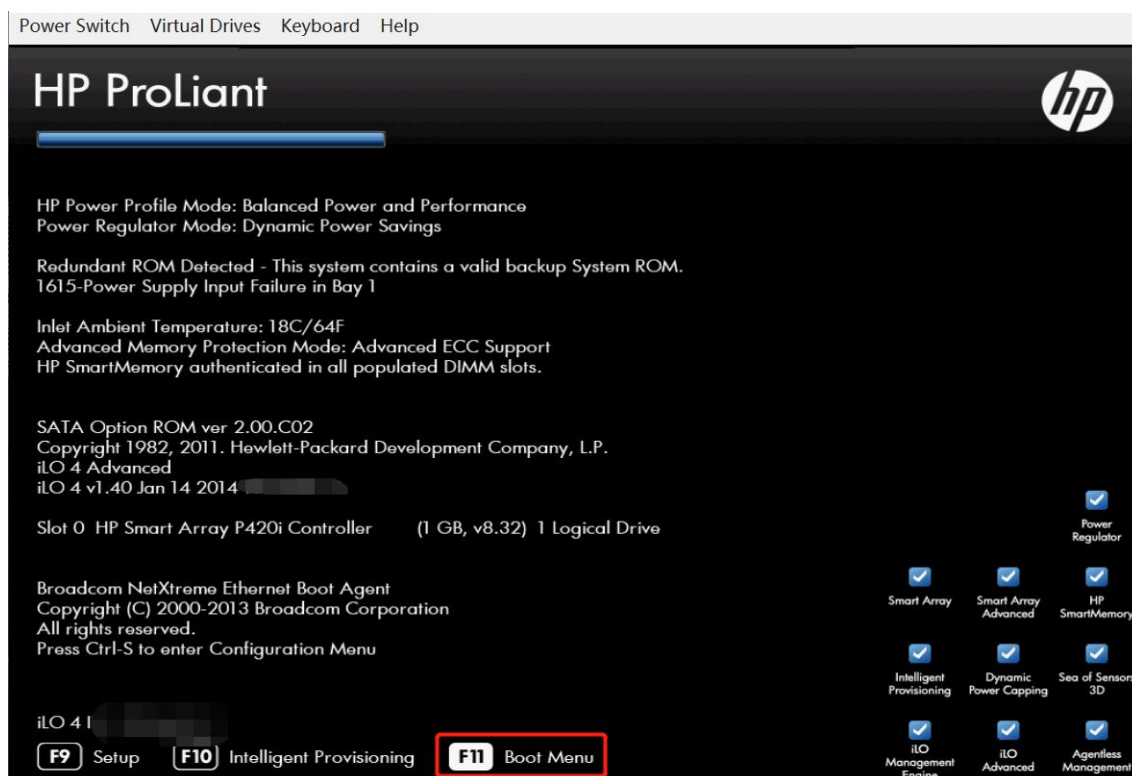
服务器通常默认配置多个 USB 接口，对外接口一般位于前后两侧面板。下图以 2U 服务器为例，可在右侧挂耳附近看到 USB 接口。

请将已制作完成的启动 U 盘插入服务器 USB 接口，然后参考下一步继续。

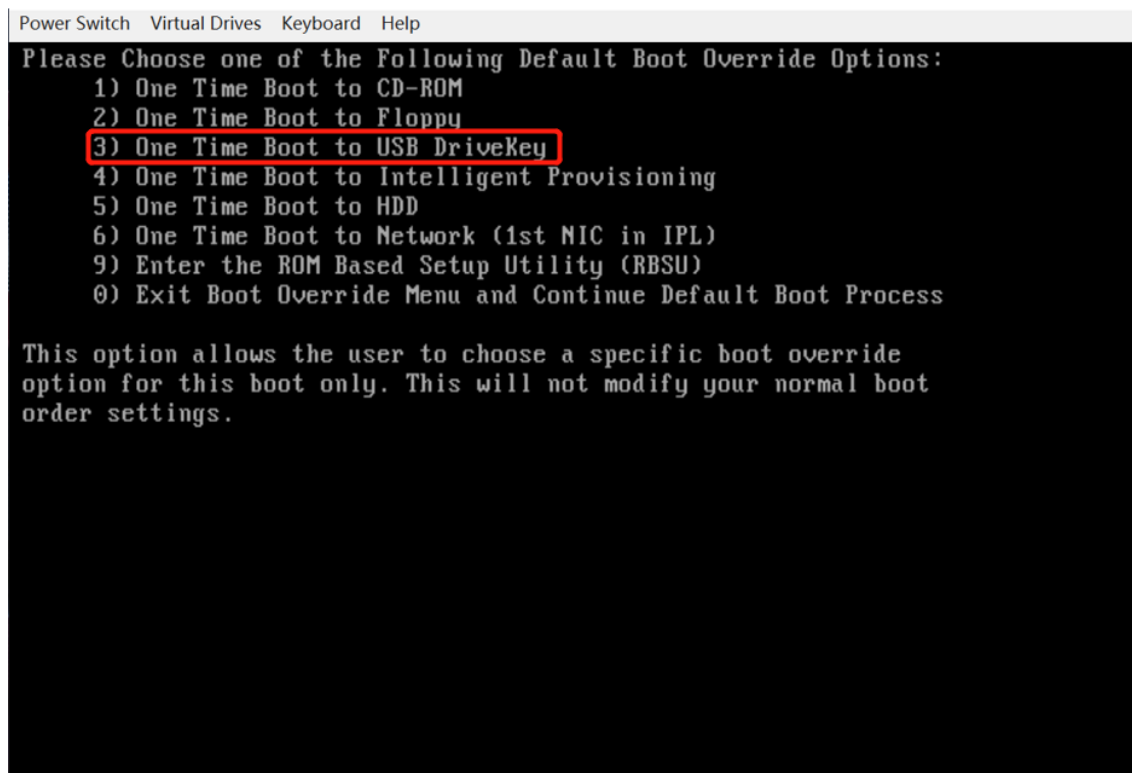


2. 引导系统安装

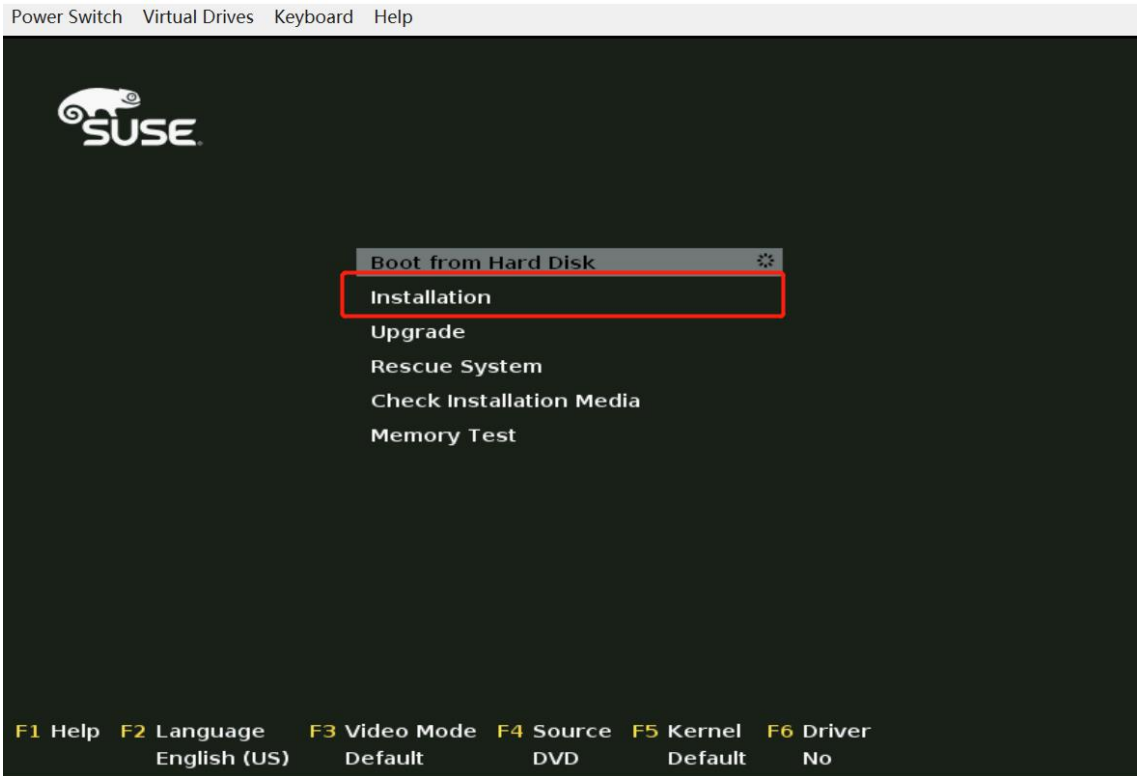
2.1 在开机自检界面按下 **F11**，选择启动项。



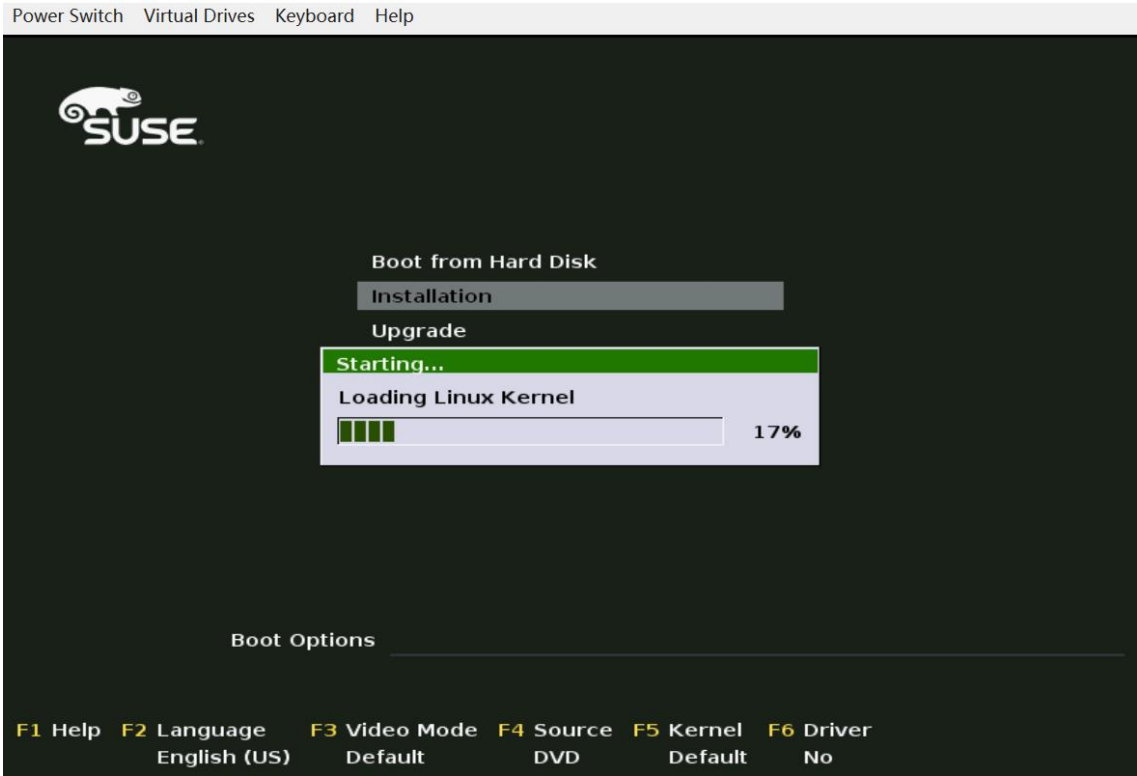
2.2 进到一次性启动菜单界面，选择从 USB 引导

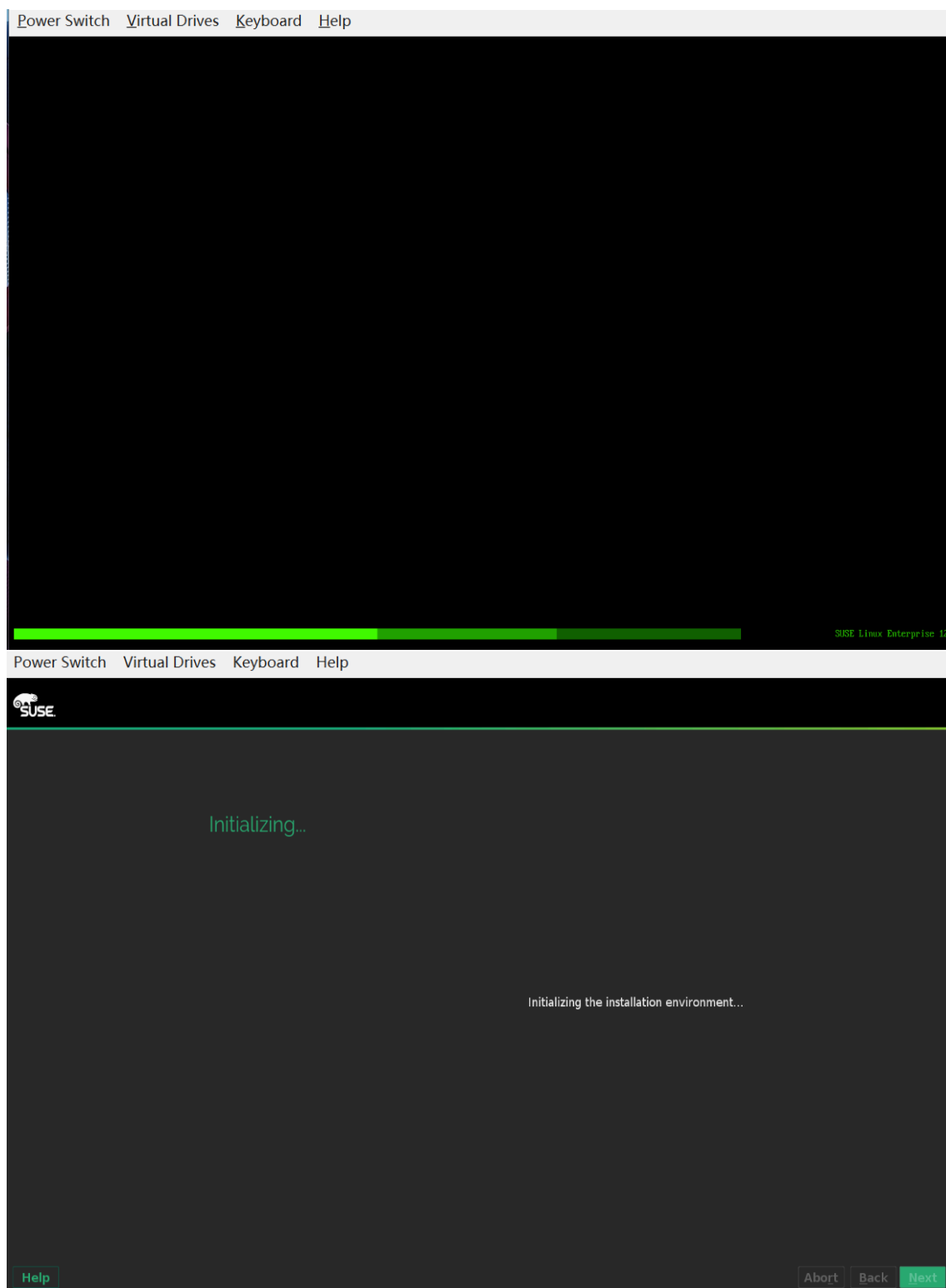


2.3 选择 installation

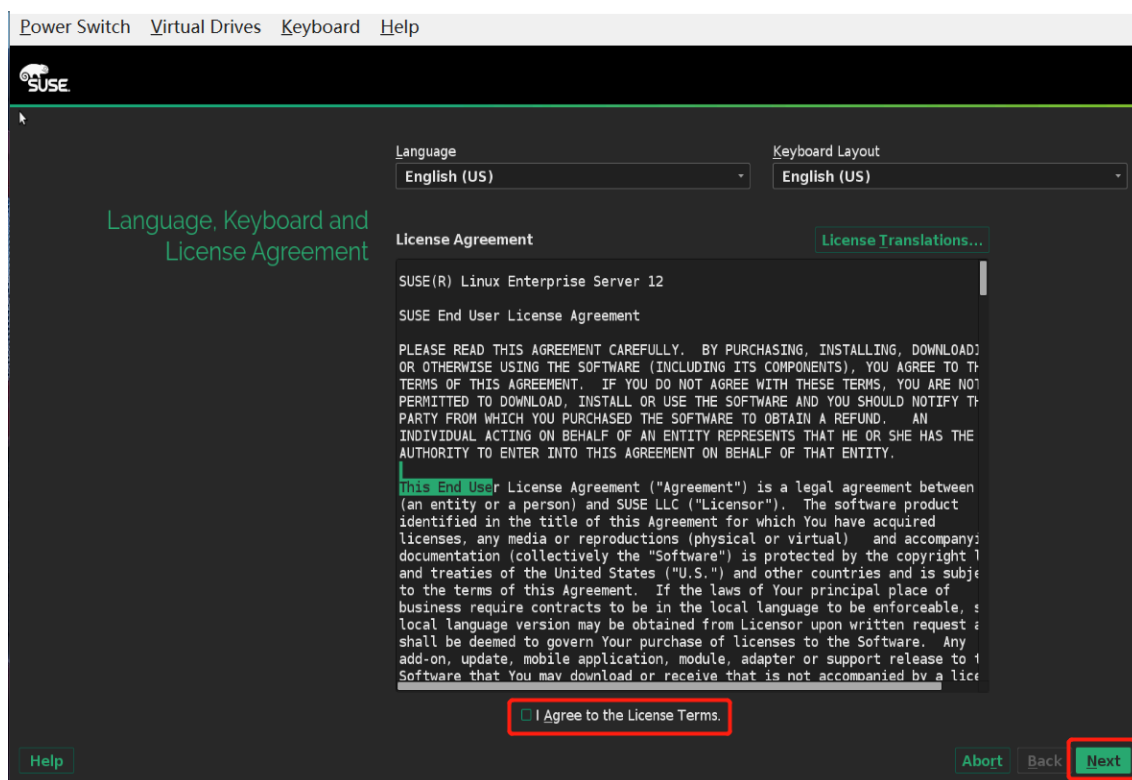


2.4 等待加载

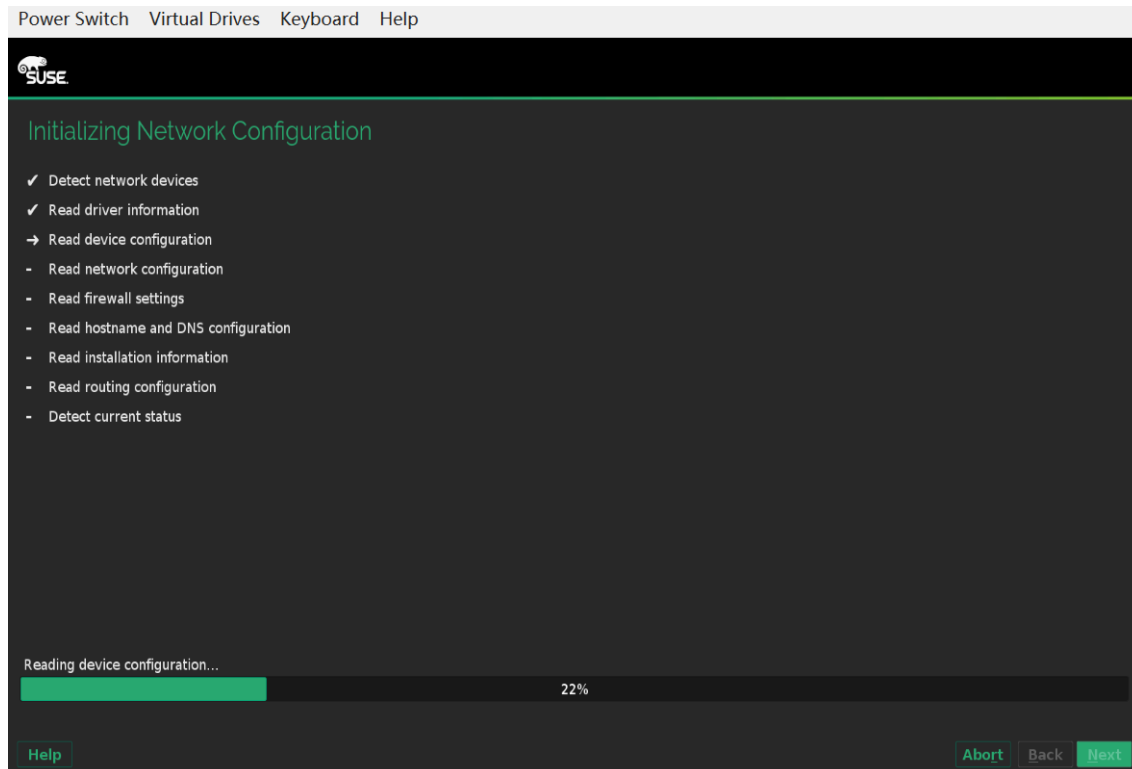




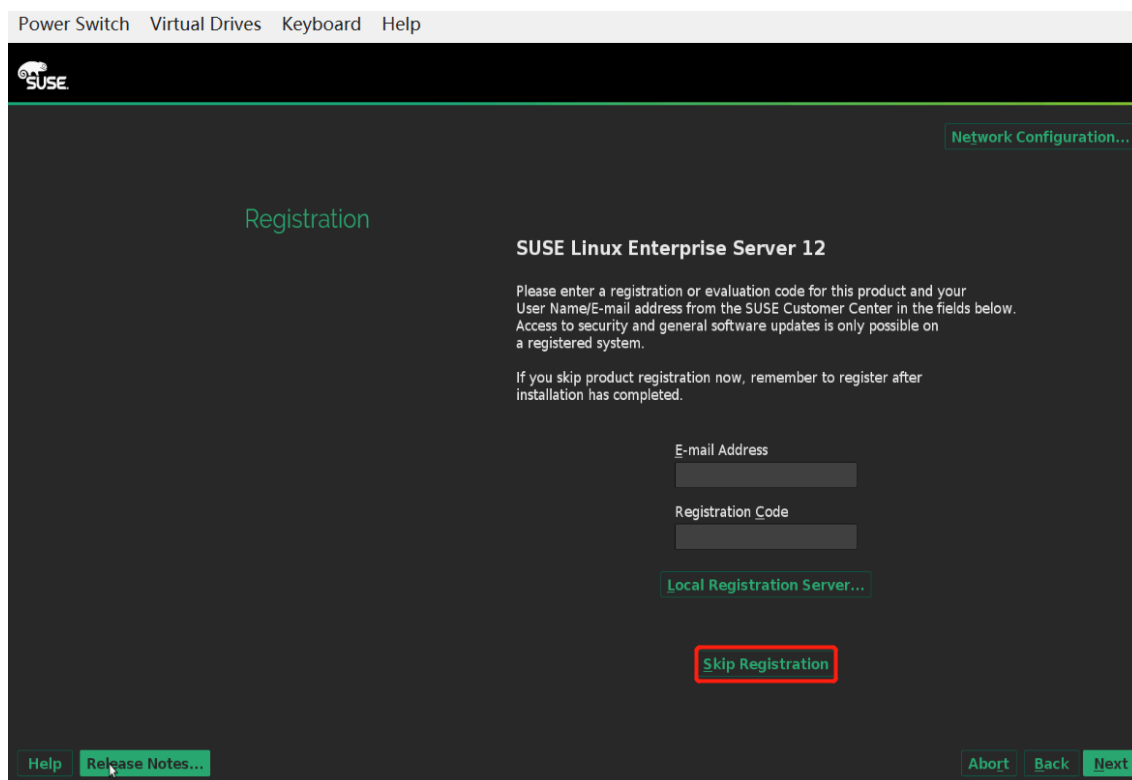
2.5 设置系统语言和键盘布局，勾选 “I Agree to the License Terms” 复选框，接受 License 授权。单击<Next>继续



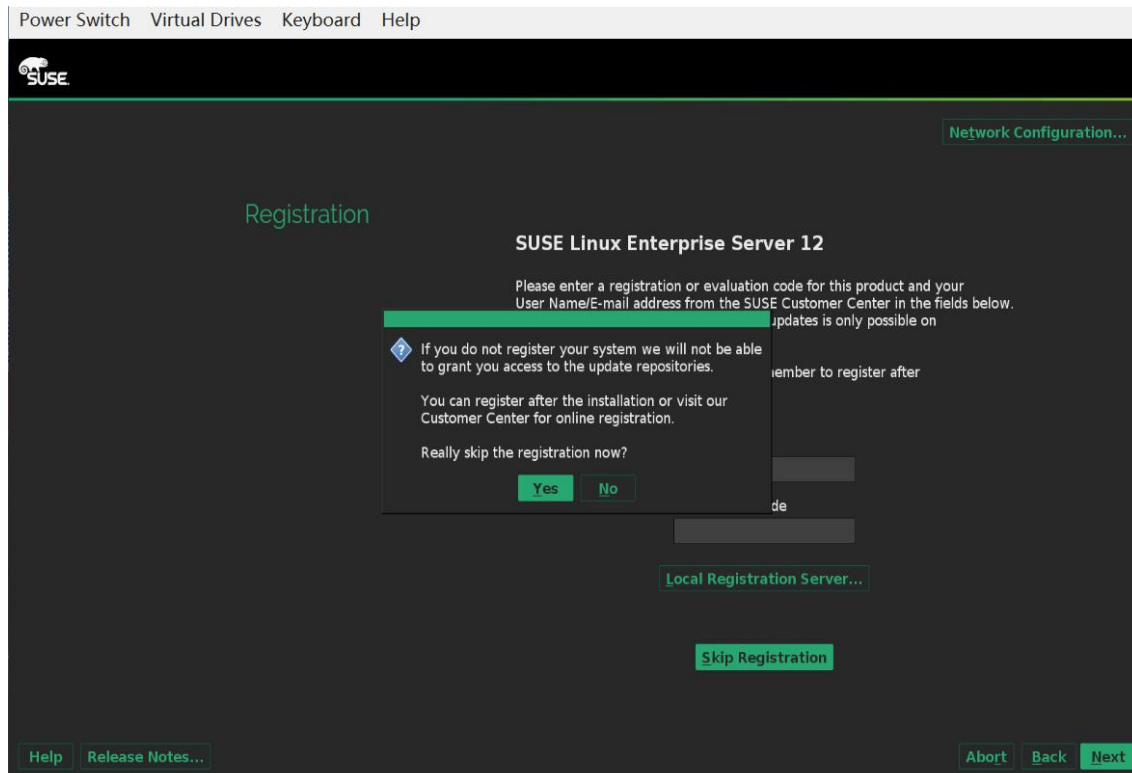
2.6 系统检查



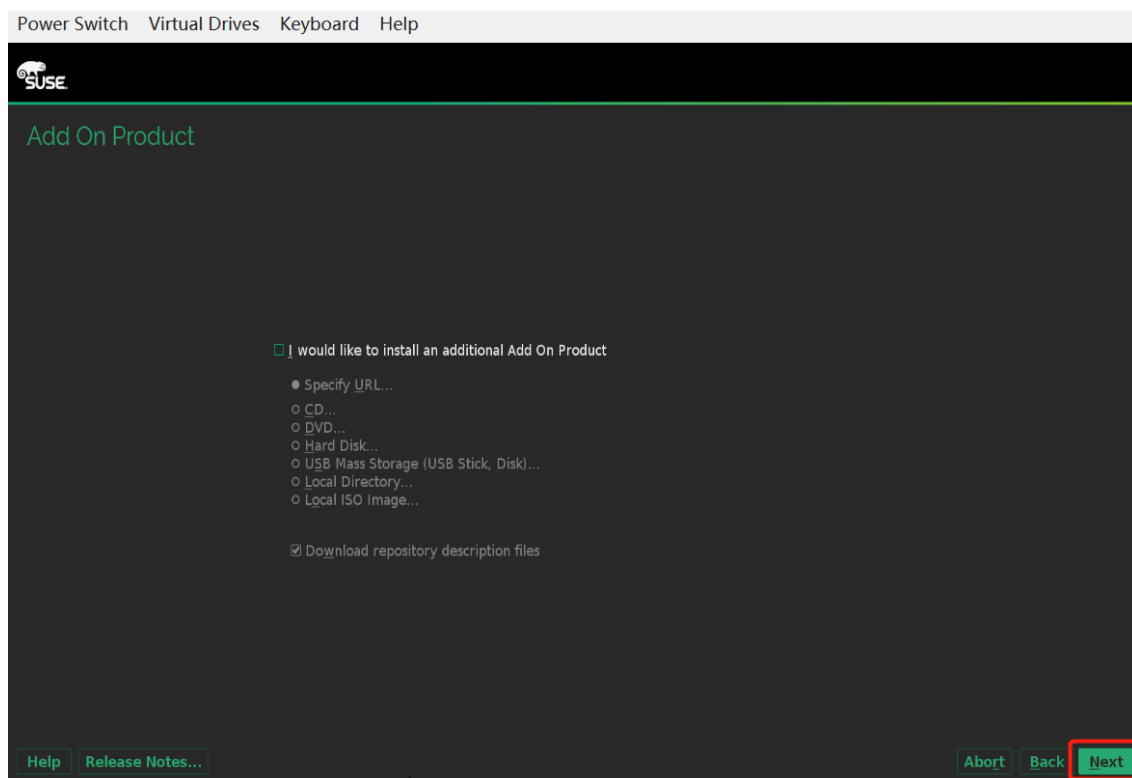
2.7 产品注册，可先选择 Skip 跳过



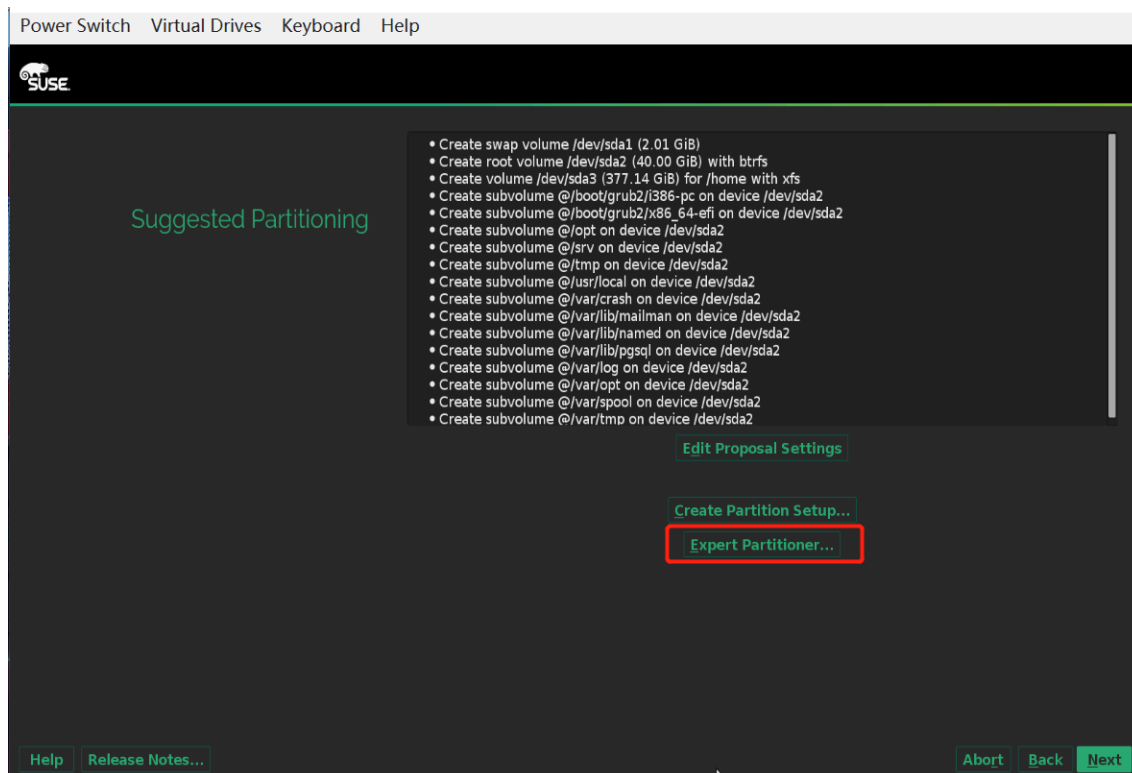
点击 Yes 确认



2.8 选择是否需要额外安装其他服务，点击 NEXT 继续



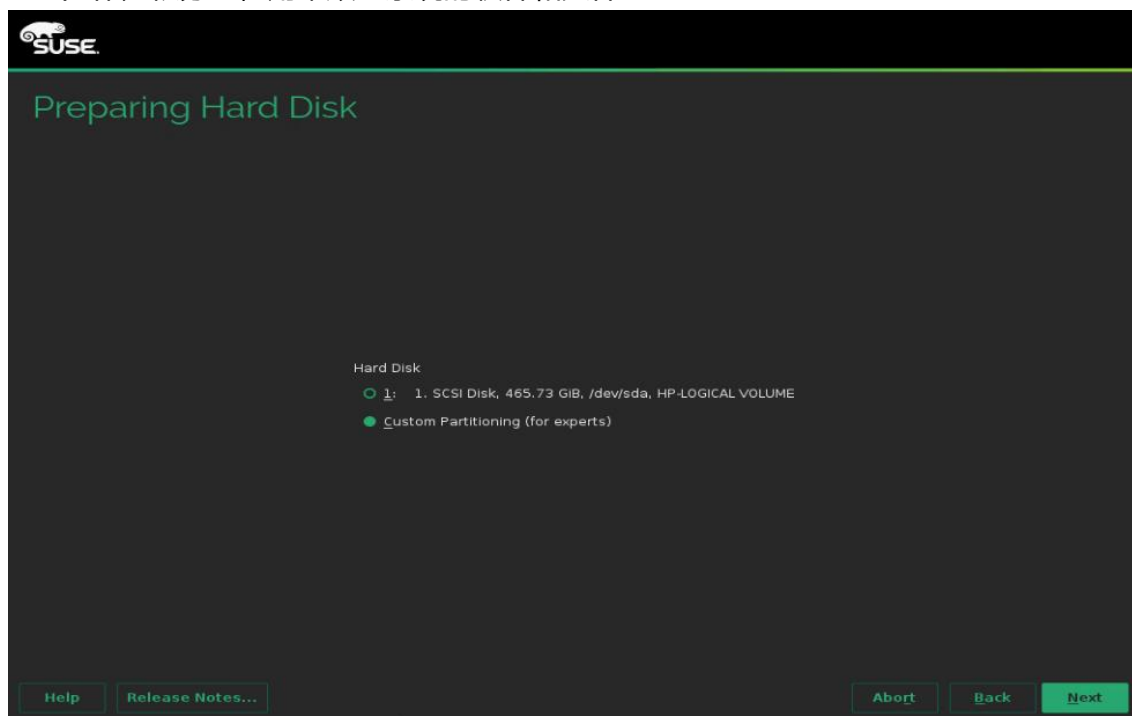
2.9 进入设置分区界面



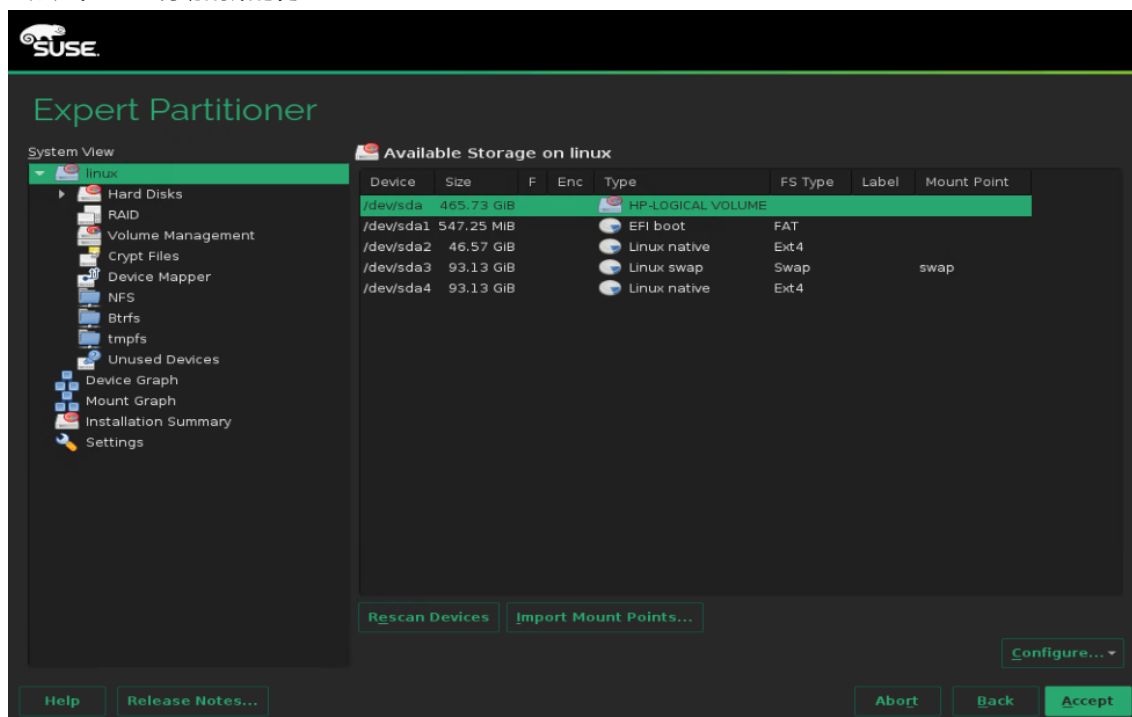
2.10 点击 create partition setup 开始创建新分区

注：Linux 中，以下 3 个分区必须添加：

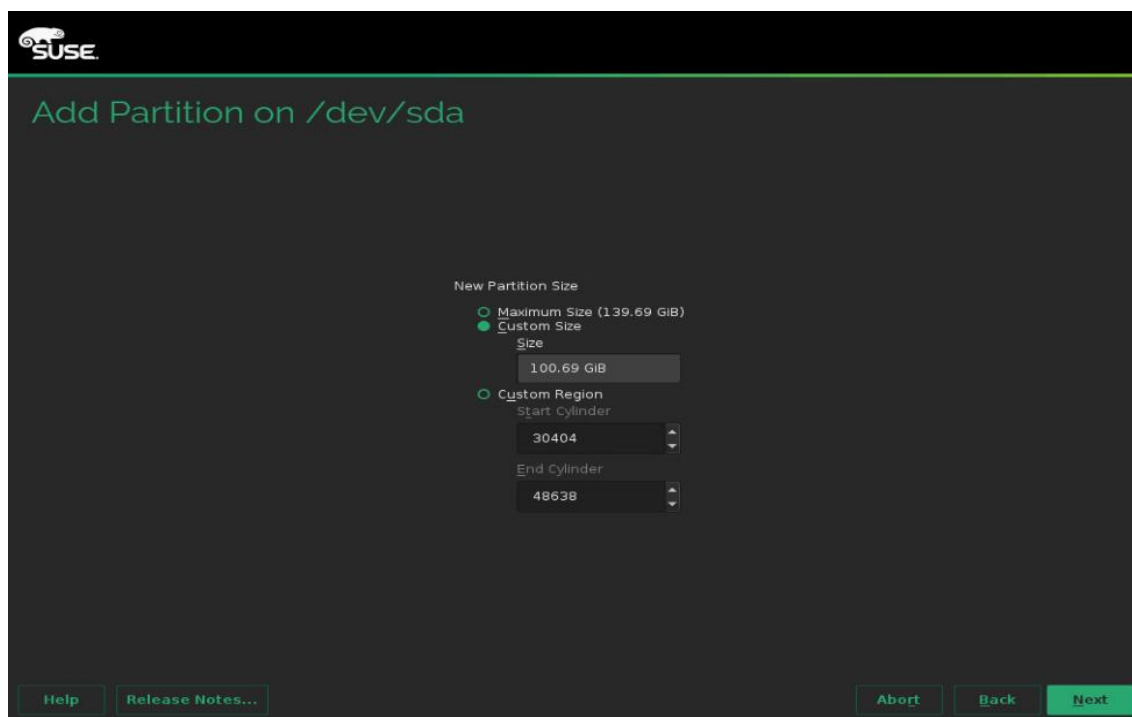
- swap 作为交换分区，实现虚拟内存功能，建议大小为物理内存的 1 ~ 2 倍；
- /boot/efi (UEFI 启动模式) 作为系统引导文件分区，且/boot/efi 分区的文件格式必须为 efi partition 或 fat，建议大小为 100 ~ 200M；
- / 作为根分区，用来放置系统的软件和文件。



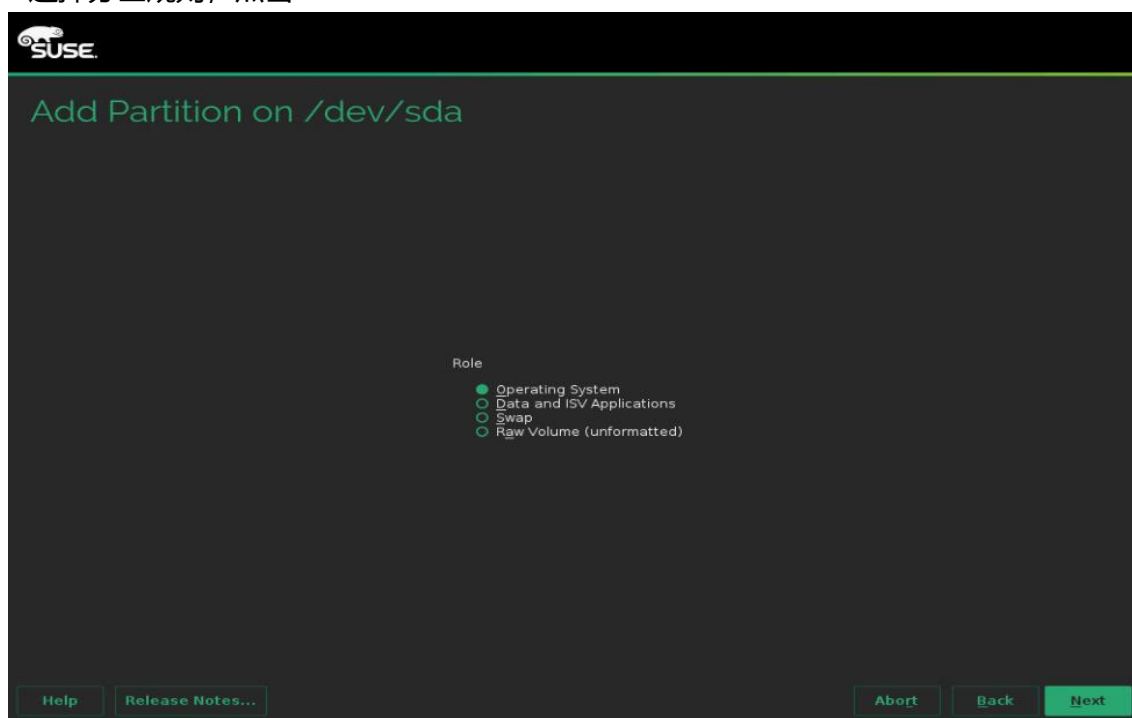
2.11 点击 Add 添加新的分区



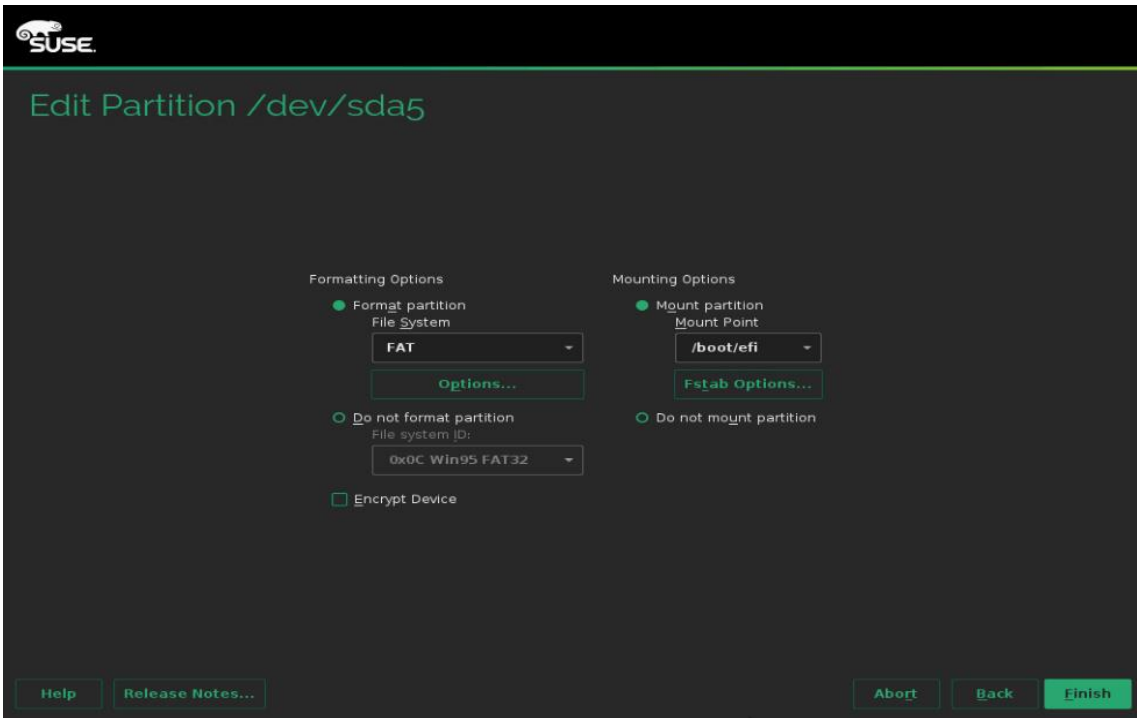
设置分区大小



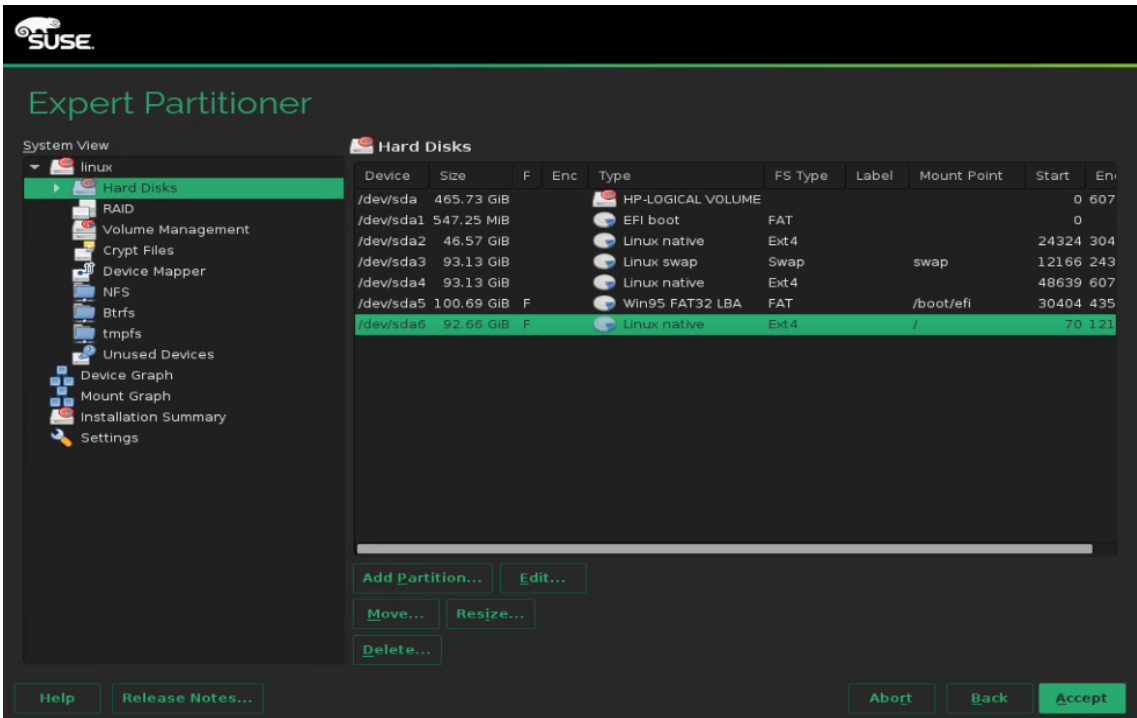
2.12 选择分区规则，点击 Next



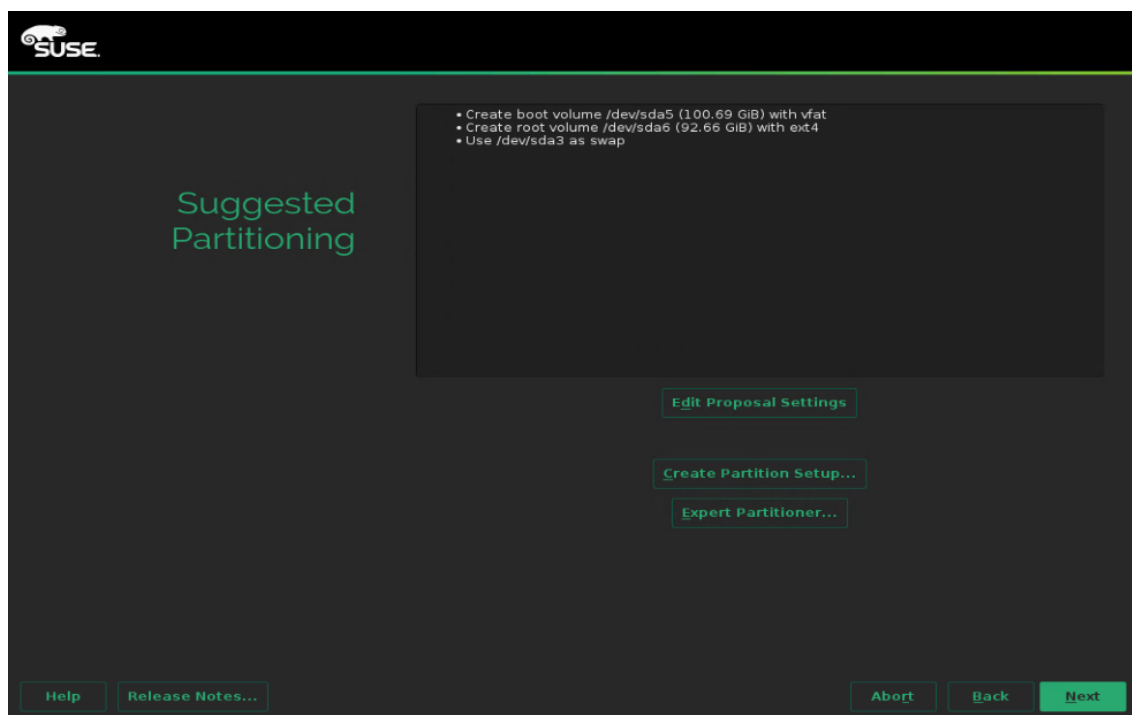
2.13 选择挂载点，点击 Finish



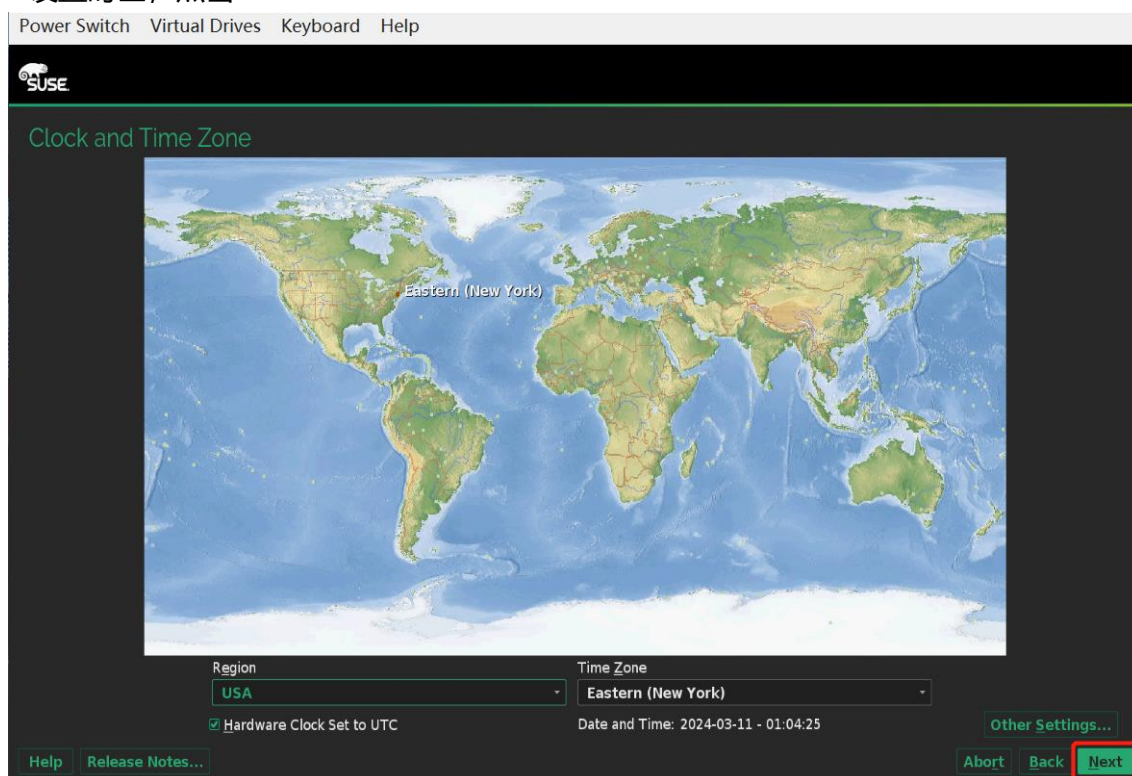
2.14 设置好分区后，点击 Accept



2.15 点击 Next



2.16 设置时区，点击 Next



2.17 设置用户名和密码

Power Switch Virtual Drives Keyboard Help

SUSE

Create New User

User's Full Name
h3c

Username
h3c

Password
••••••••

Confirm Password
••••••••

☒ Use this password for system administrator
☐ Receive System Mail
☐ Automatic Login

Summary
 The authentication method is local /etc/passwd.
 The password encryption method is SHA-512.
[Change...](#)

[Help](#) [Release Notes...](#) [Abort](#) [Back](#) [Next](#)

2.18 确定无误后，点击 install

Power Switch Virtual Drives Keyboard Help

SUSE

Installation Settings

Click a headline to make changes.

Software

- Product: SUSE Linux Enterprise Server 12
- Patterns:
 - + Help and Support Documentation
 - + Base System
 - + AppArmor
 - + 32-Bit Runtime Environment
 - + Minimal System (Appliances)
 - + GNOME Desktop Environment
 - + X Window System
- Size of Packages to Install: 2.5 GiB

Booting

- Boot Loader Type: GRUB2
- Status Location: /dev/sda2 ("")
- Change Location:
 - Do not install bootcode into MBR ([install](#))
 - Install bootcode into "" partition ([do not install](#))

Firewall and SSH

- Firewall will be enabled ([disable](#))
- SSH port will be blocked ([open](#))
- SSH service will be enabled ([disable](#))

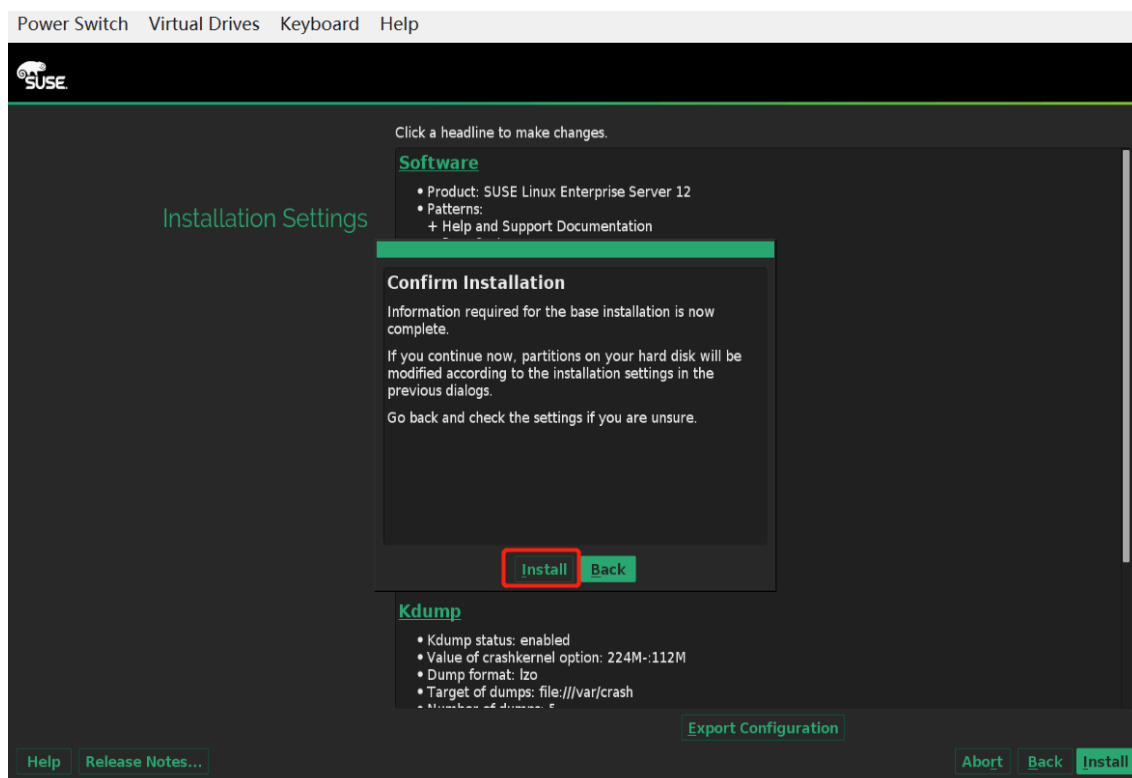
Kdump

- Kdump status: enabled
- Value of crashkernel option: 224M-112M
- Dump format: lzo
- Target of dumps: file:///var/crash

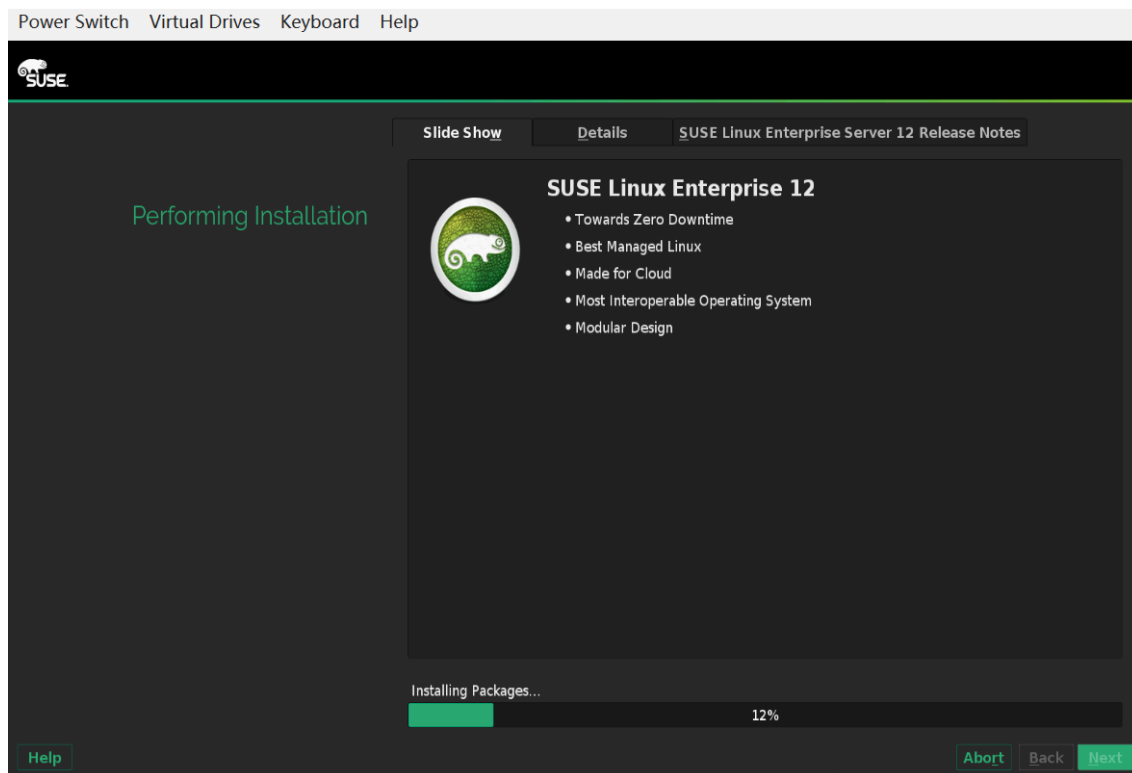
[Export Configuration](#)

[Help](#) [Release Notes...](#) [Abort](#) [Back](#) [Install](#)

2.19 点击 install 继续



2.20 正在安装，等待即可



2.21 安装完成，输入密码登录即可

