

H3C G7 intel&AMD 平台服务器通过 HDM 挂载镜像 安装 Windows 2025 系统的安装方法

目录

一. 适用范围与注意事项.....	1
二. 安装准备.....	1
1. 系统兼容性查询.....	1
2. 系统安装介质与阵列卡驱动获取.....	2
3. 阵列配置.....	2
4. 连接 HDM 与启用远程控制台.....	2
三 系统安装.....	2

一. 适用范围与注意事项

- 本文档旨在说明 H3C G7 intel&AMD 平台系列服务器通过 HDM 安装系统的方法，并以 R4900 G7 服务器安装 Windows Server 2025 为例进行安装步骤说明。
安装过程中您可能需要借助其他工具完成部分操作。如需了解详细介绍，请参考本文档<安装准备>的内容查看。
- 本文所述安装过程如涉及挂载文件/文件夹（高级版），需要购买 HDM License，如想要使用此功能请联系经销商购买并在激活后使用。
HDM License 的注册安装方法请参考：<https://zhiliao.h3c.com/Theme/details/232557>
- 如文中方法不适用或型号不匹配，可以通过下面导航链接查找适用文档：
<https://zhiliao.h3c.com/Theme/details/208474>
- 提示：
本文档中的信息（包括产品，软件版本和设置参数）仅作参考示例，具体操作与目标需求设置请以实际为准。
本文档不定期更新维护，请以发布的最新版本为准。

二. 安装准备

1. 系统兼容性查询

具体确认方法请参考：<https://zhiliao.h3c.com/Theme/details/207728>

2. 系统安装介质与阵列卡驱动获取

若系统需要安装到阵列中，且系统镜像不包含阵列卡的驱动程序，请在开始安装工作前下载阵列卡驱动。

具体方法请参考：<https://zhiliao.h3c.com/theme/details/232291>

3. 阵列配置

如果有配置阵列的需求，请在阵列配置完成后再安装系统。

具体阵列配置方法请参考：<https://zhiliao.h3c.com/Theme/details/208527>

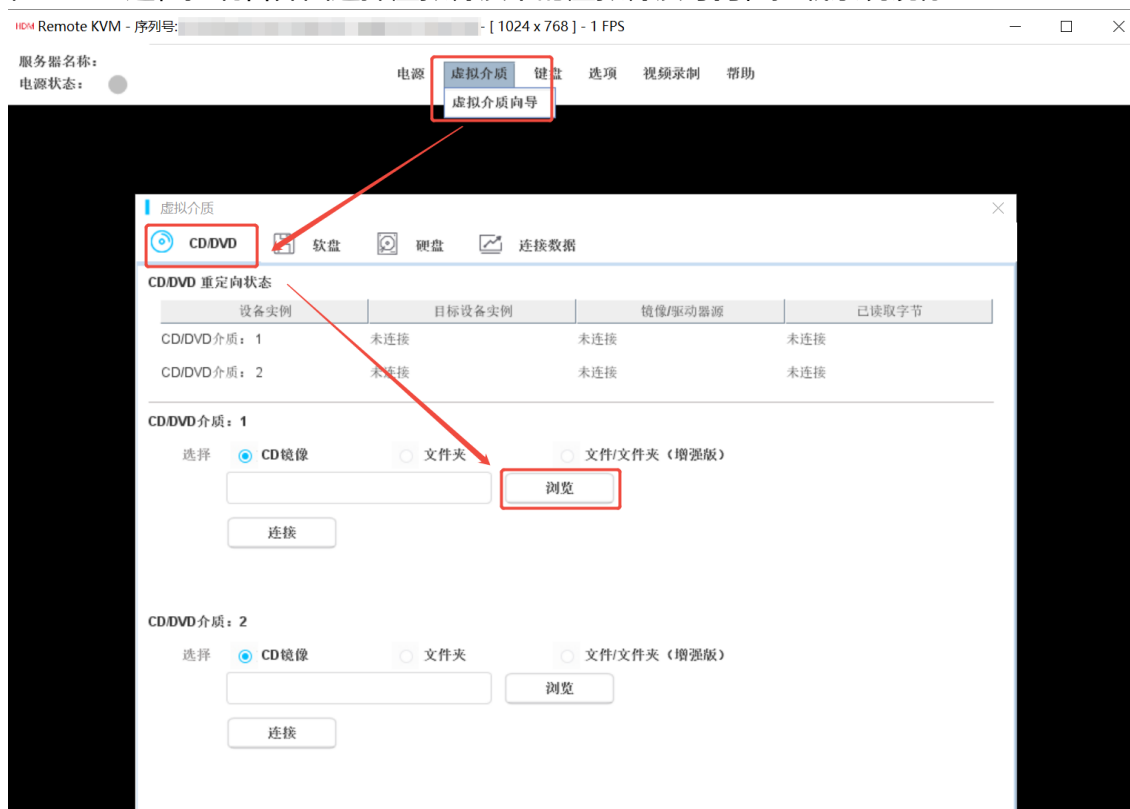
4. 连接 HDM 与启用远程控制台

具体方法请参考：<https://zhiliao.h3c.com/theme/details/232282>

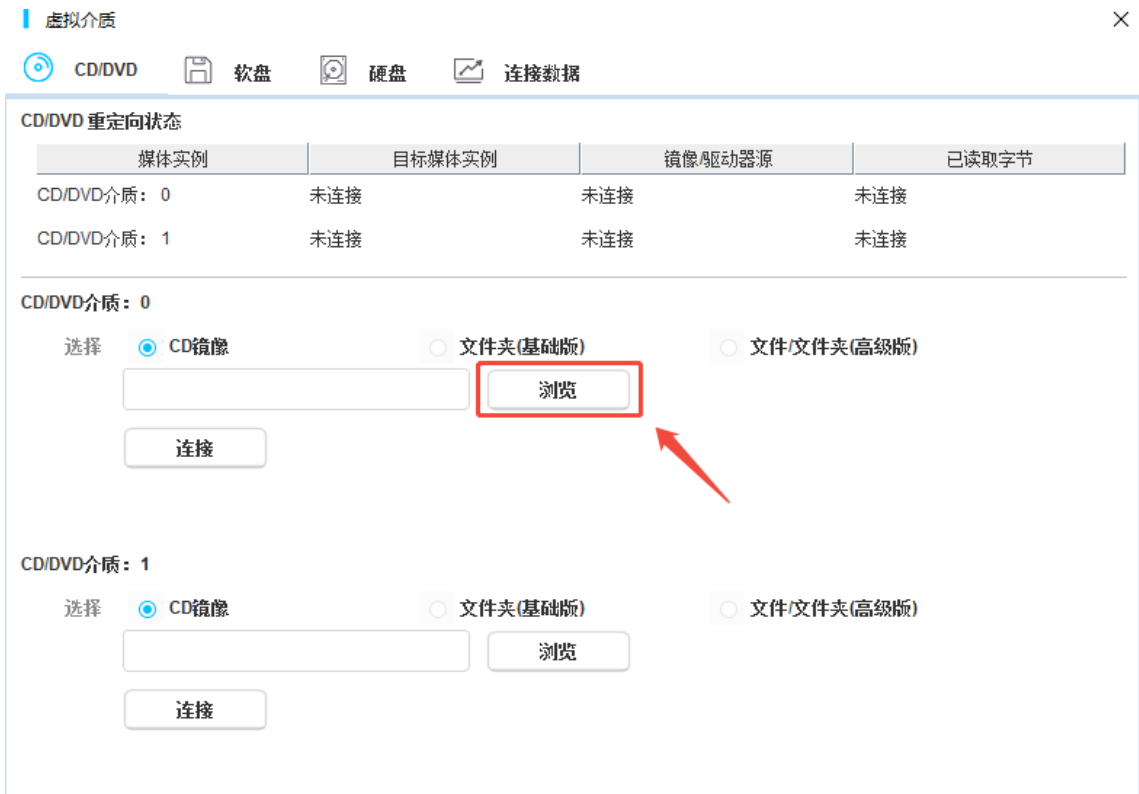
三 系统安装

1. 挂载系统安装介质与阵列卡驱动（以 KVM 为例）

1.1 在 HDM 远程控制台界面选择**虚拟介质**下的**虚拟介质向导**，挂载系统镜像。



1.2 浏览到本地的镜像文件。



1.3 挂载后点击连接。



1.4 如需要加载阵列卡驱动，将提前下载好的驱动进行解压缩，驱动所在文件夹将用于 KVM 挂载。

注：若解压后仅有 exe 执行文件，则需对此文件再次进行解压缩，直到能看到*.inf 驱动文件。

此电脑 > Windows (C:) > WS2025				
名称	修改日期	类型	大小	
megasas2.cat	2018/12/13 10:51	安全目录	62 KB	
MegaSAS2.inf	2018/12/13 8:43	安装信息	333 KB	
megasas2.pdb	2018/10/22 18:45	PDB 文件	1,300 KB	
MegaSas2.sys	2018/12/13 10:51	系统文件	84 KB	
Microsoft Windows Server 2025.zip	2024/3/22 15:01	WinRAR ZIP 压缩...	472 KB	
nodev.inf	2018/12/13 8:43	安装信息	11 KB	

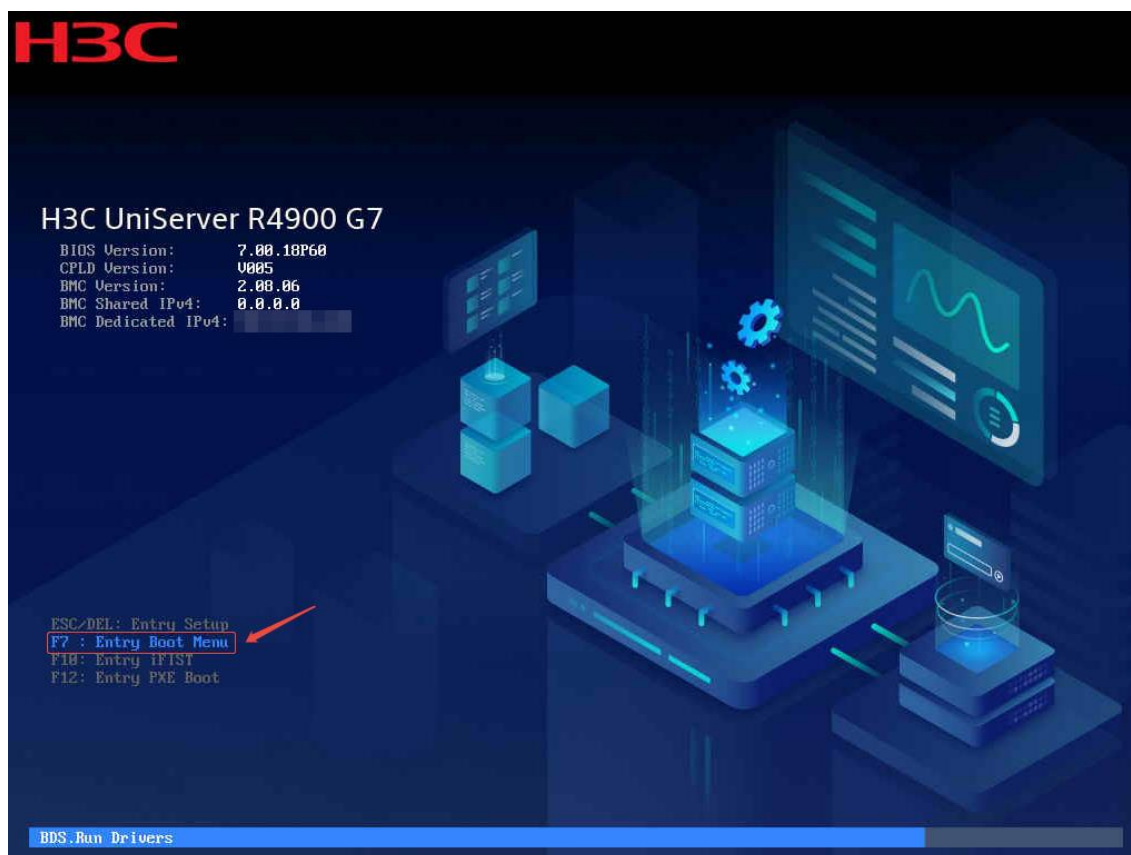
1.5 驱动可以通过“U 盘”或“KVM”等方式进行挂载，这里以“KVM”挂载方式进行举例。
选择**文件夹**并浏览到驱动文件*.inf 所在路径，然后点击**连接**。



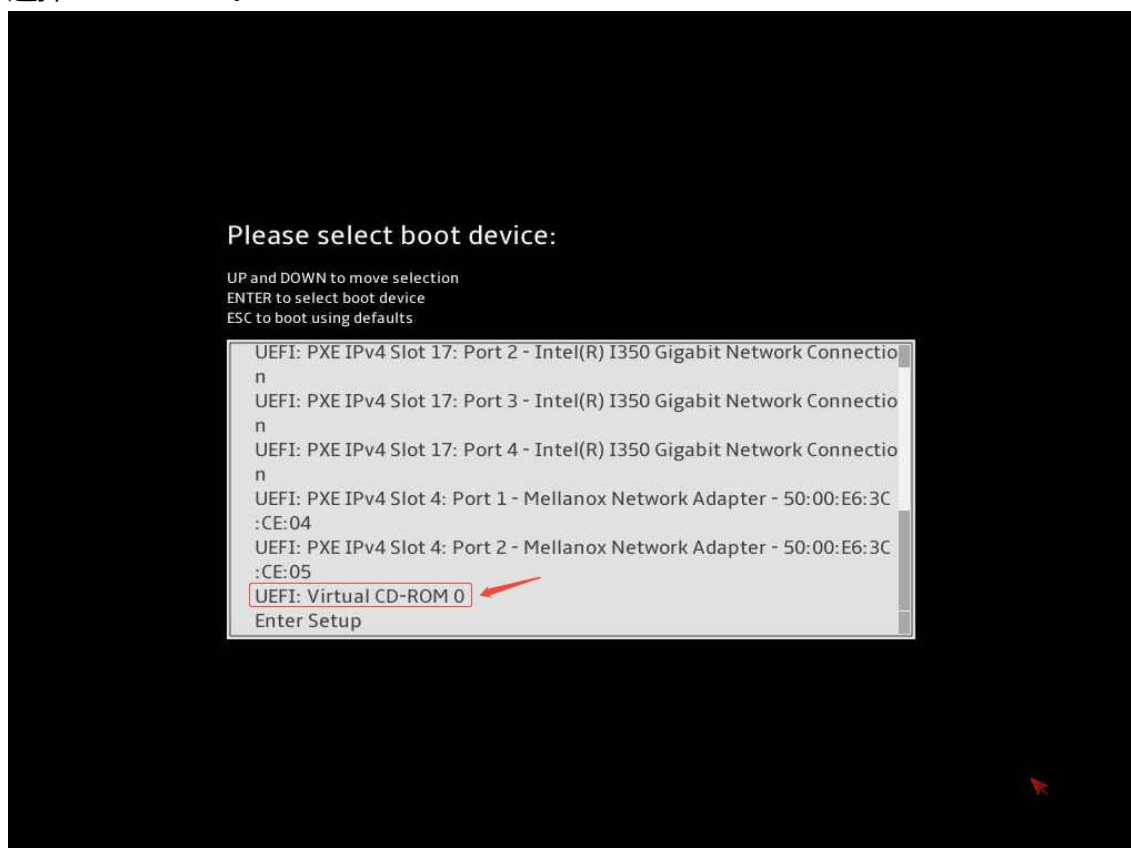
1.6 确认镜像与驱动挂载成功后，关闭虚拟介质向导窗口。

2. 引导系统安装

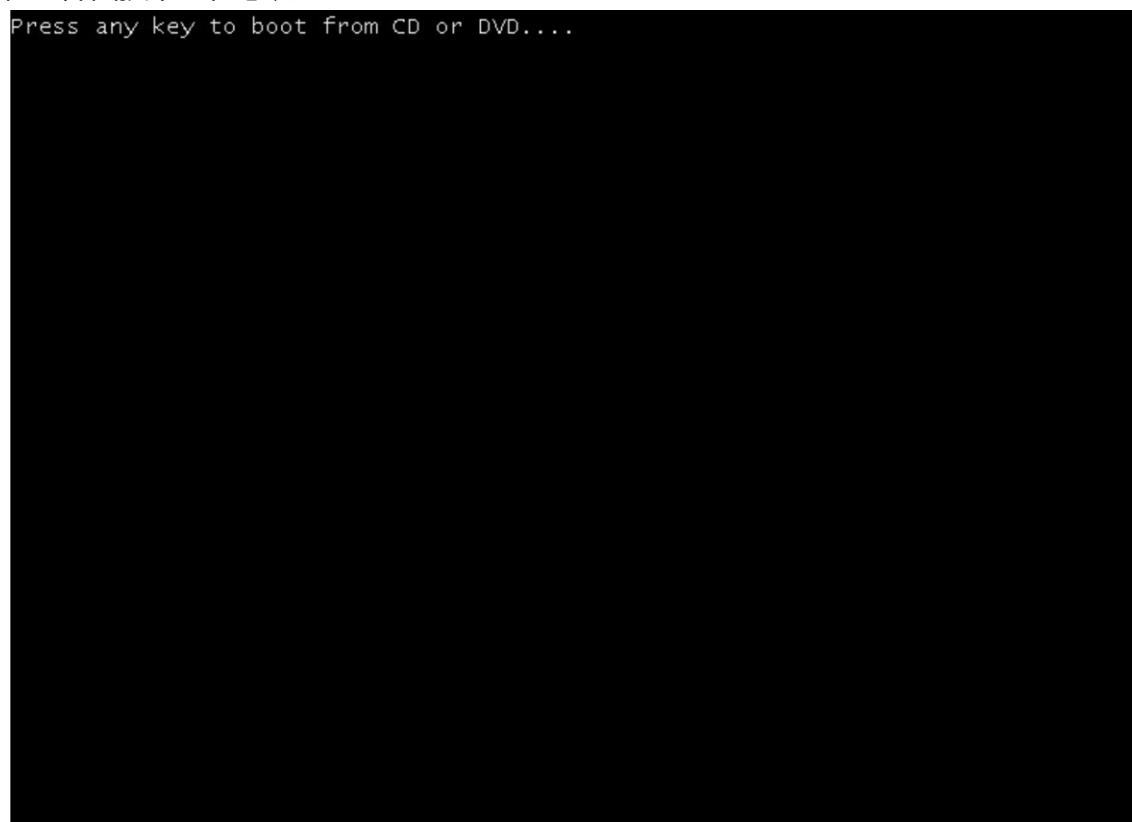
2.1 在开机自检界面按下 **F7**，选择启动项。



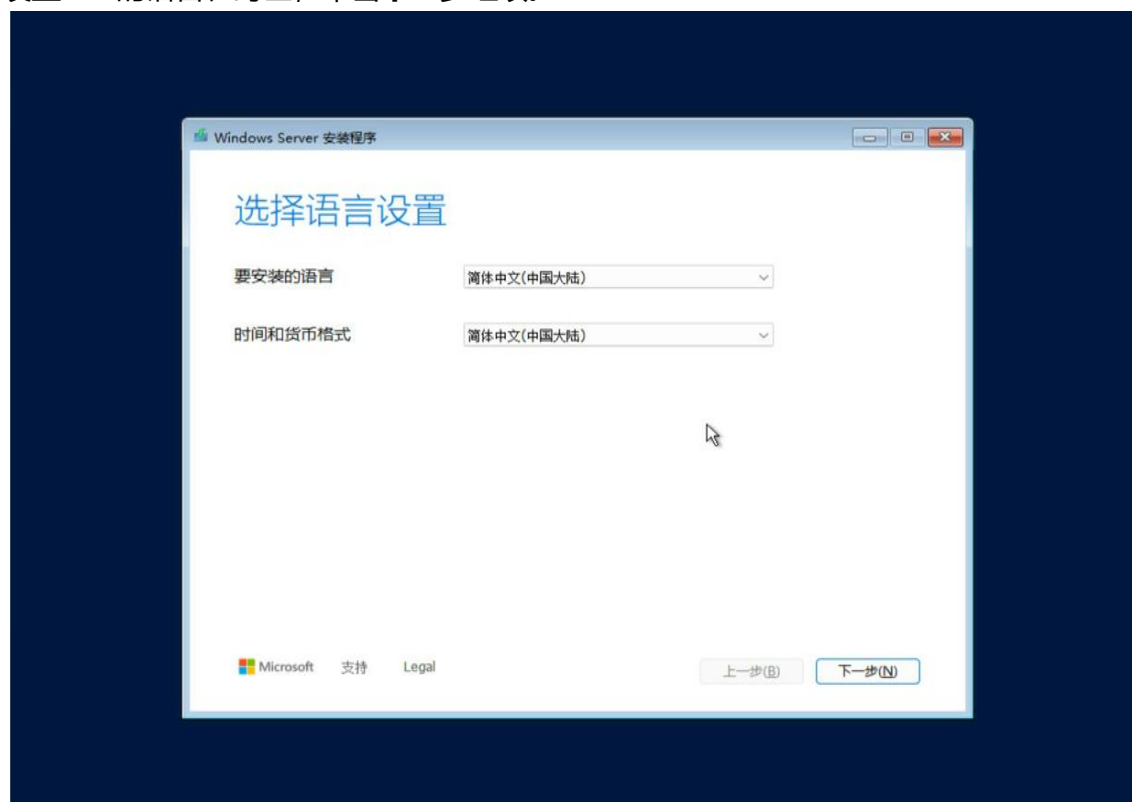
2.2 选择 CD-ROM 0。



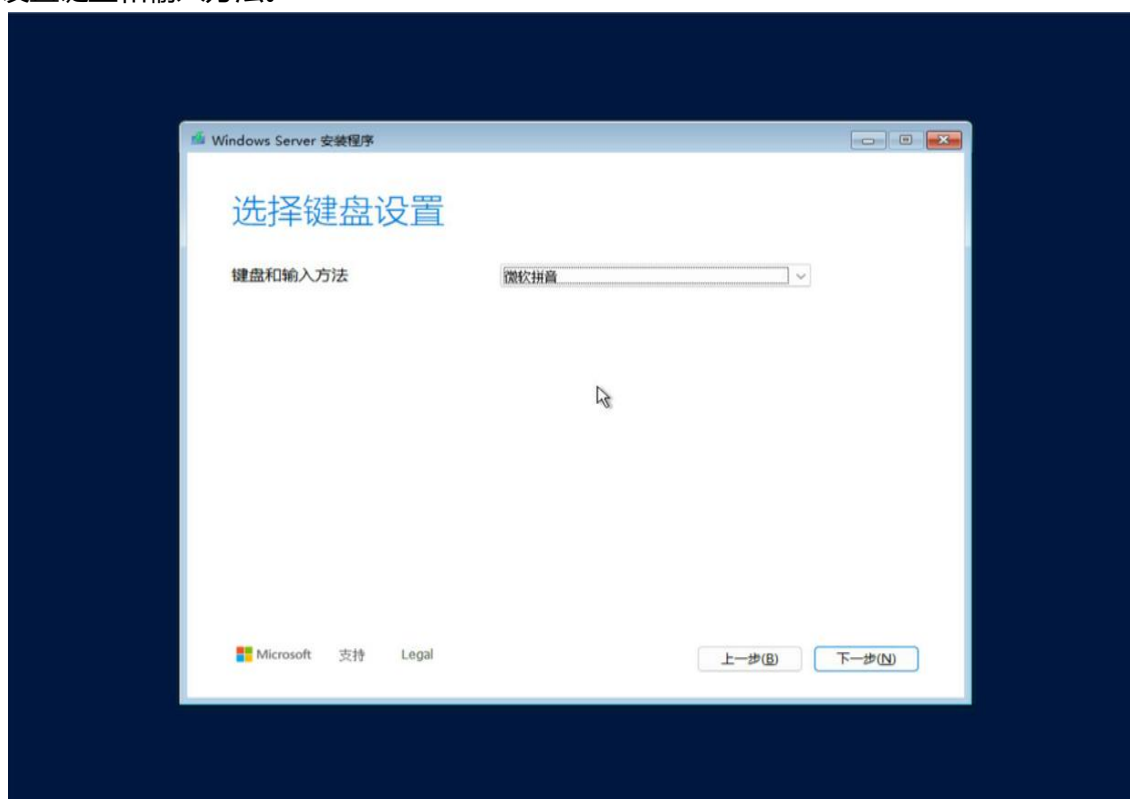
2.3 在此界面按下“任意键”。



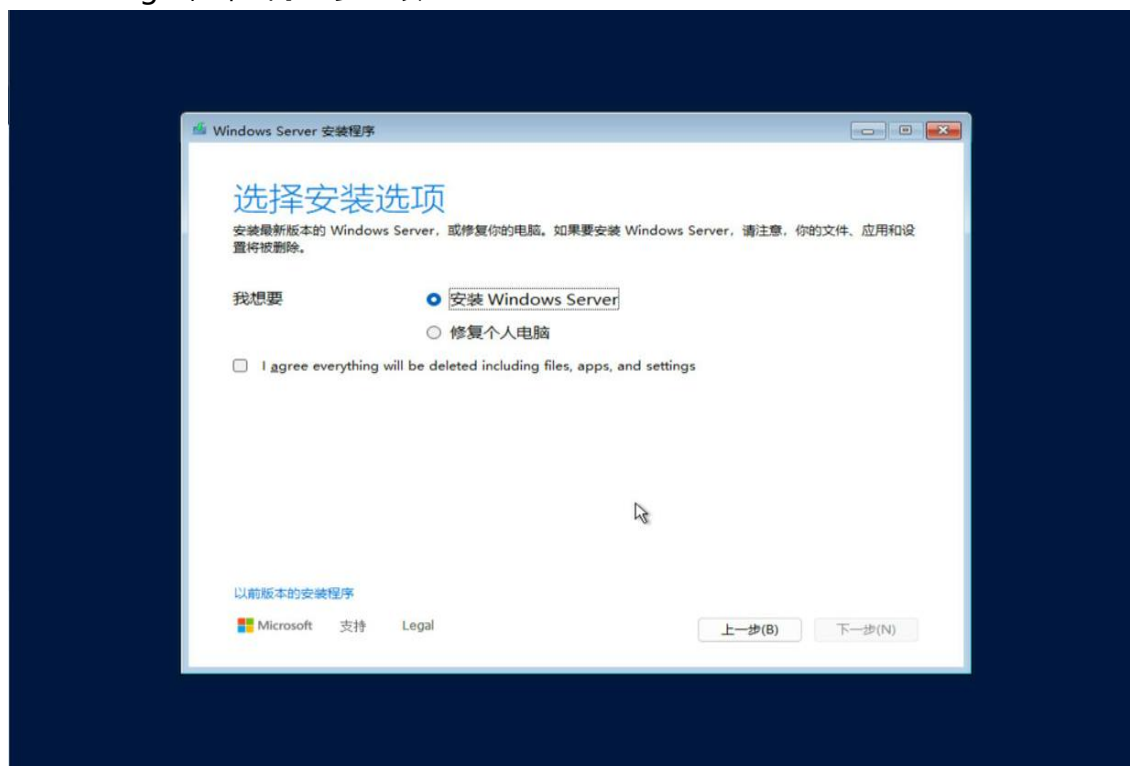
2.4 设置 OS 的语言、时区，单击**下一步**继续。



2.5 设置键盘和输入方法。

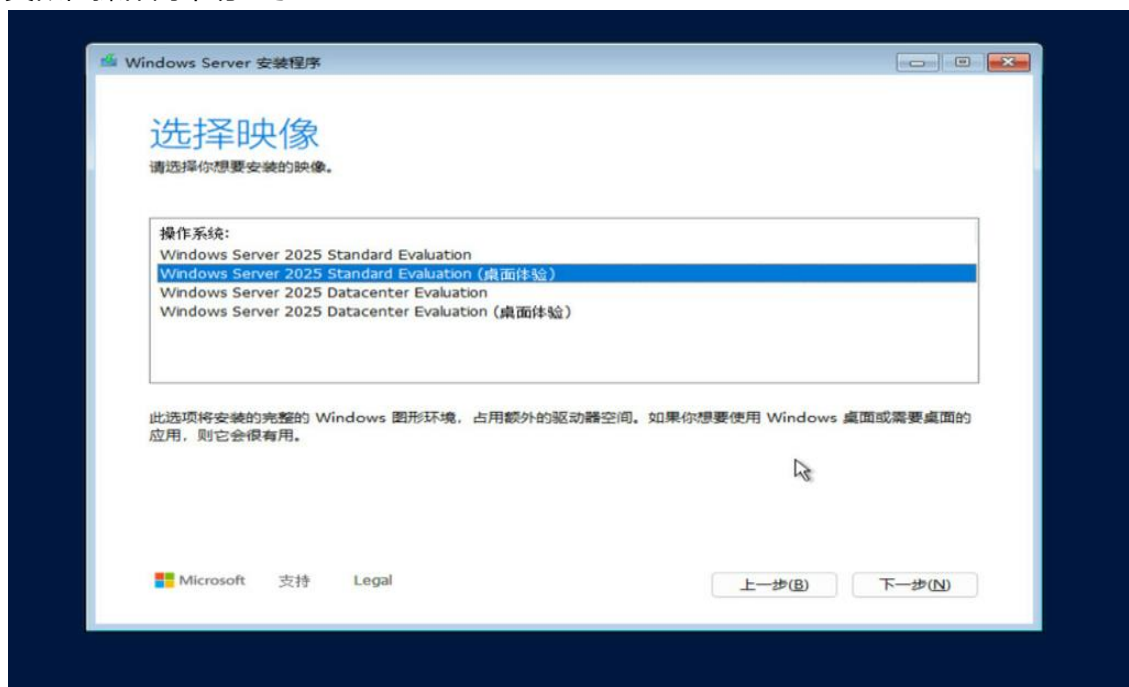


2.6 选择**安装 Windows Sever**，勾选 “I agree everything will be deleted including files, apps, and settings”，单击**下一步**继续。



2.7 选择安装版本。

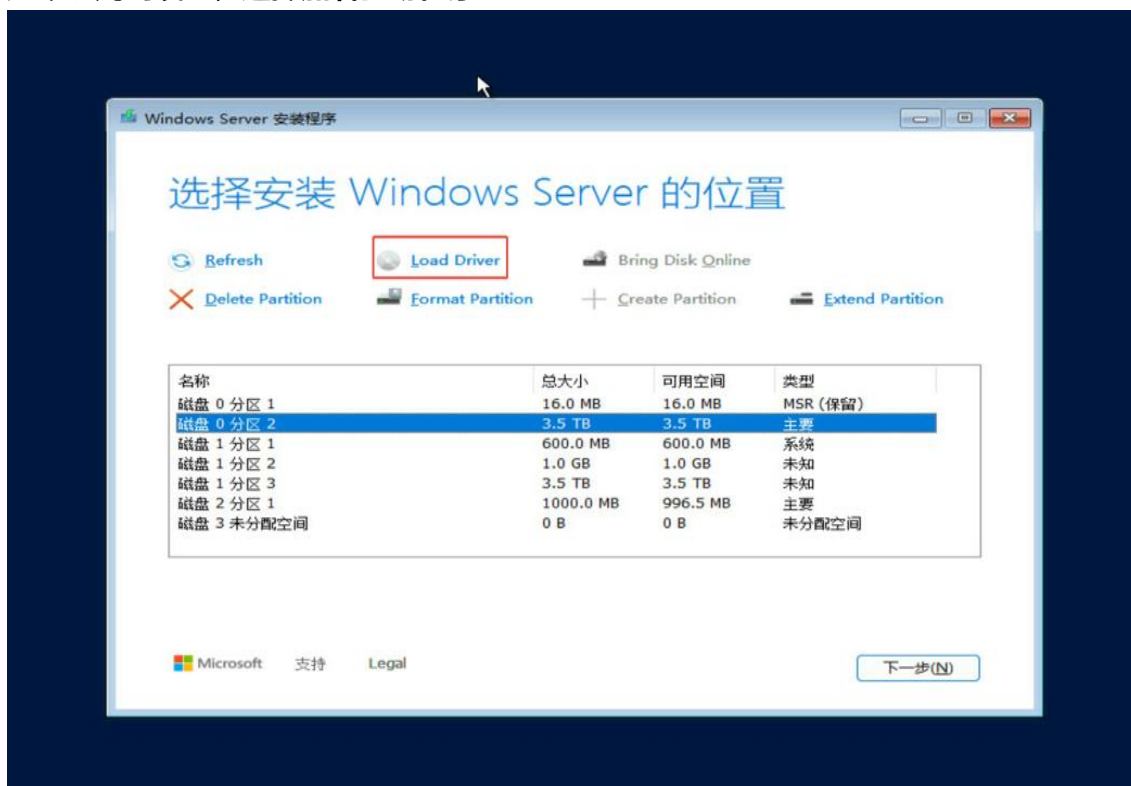
注：一般选择“Desktop Experience”（桌面体验）即图形界面；无“Desktop Experience”（桌面体验）为命令行界面，对专业性要求较高。图形界面与我们 PC 端系统类似，操作简单易上手。



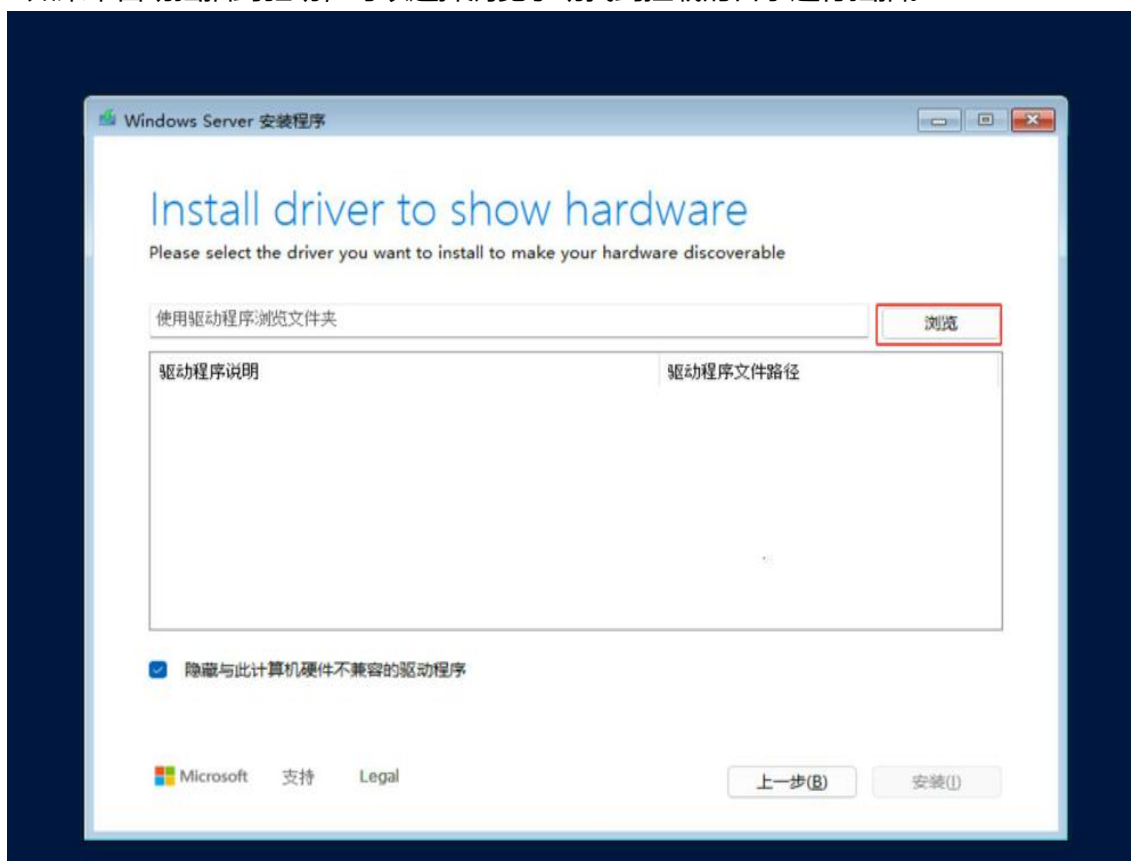
2.8 适用的声明和许可条款，勾选“接受”。

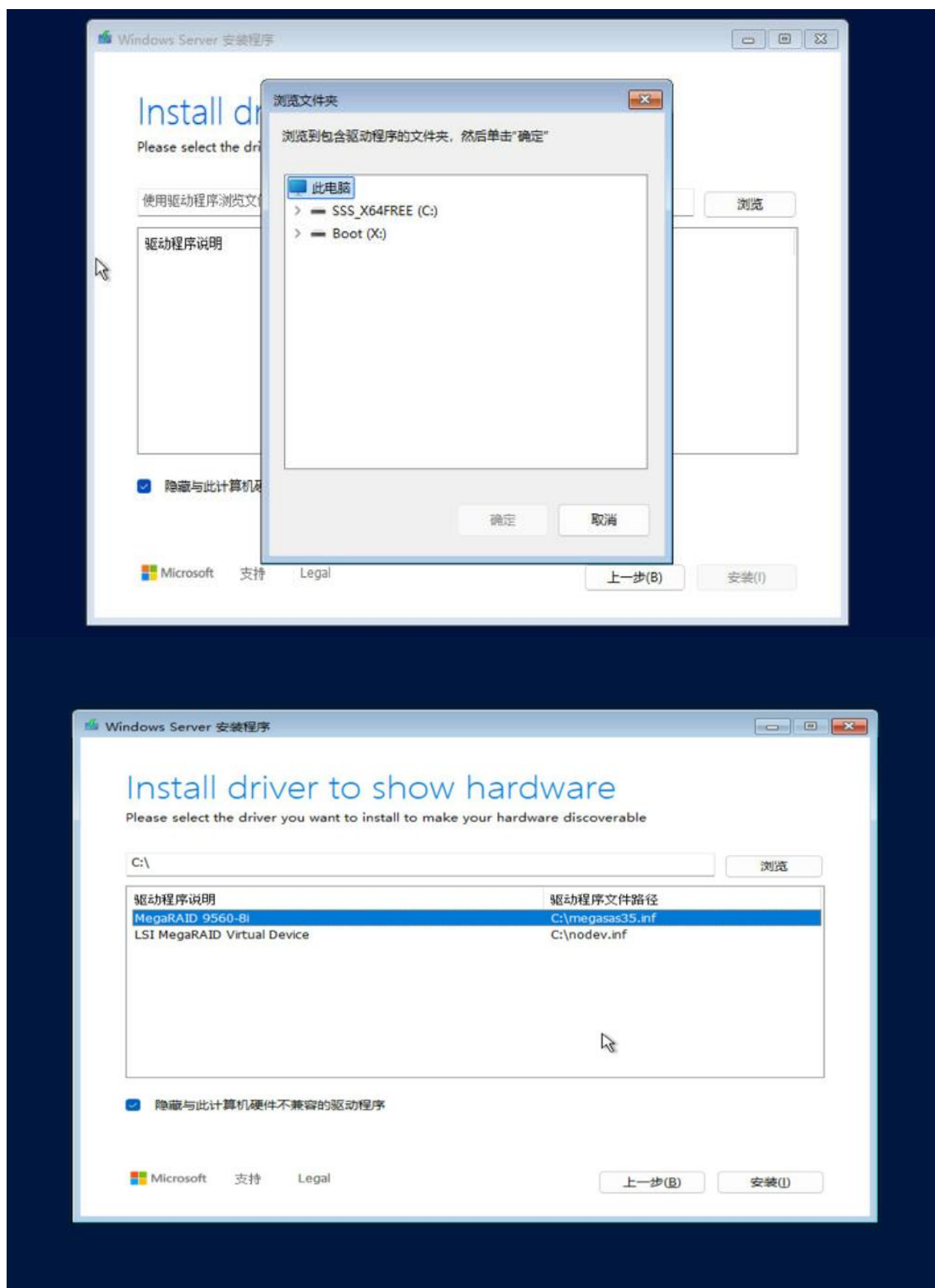


2.9 如未识别到硬盘，选择**加载驱动程序**。



2.10 如果未自动扫描到驱动，可以选择**浏览**手动找到挂载的目录进行扫描。





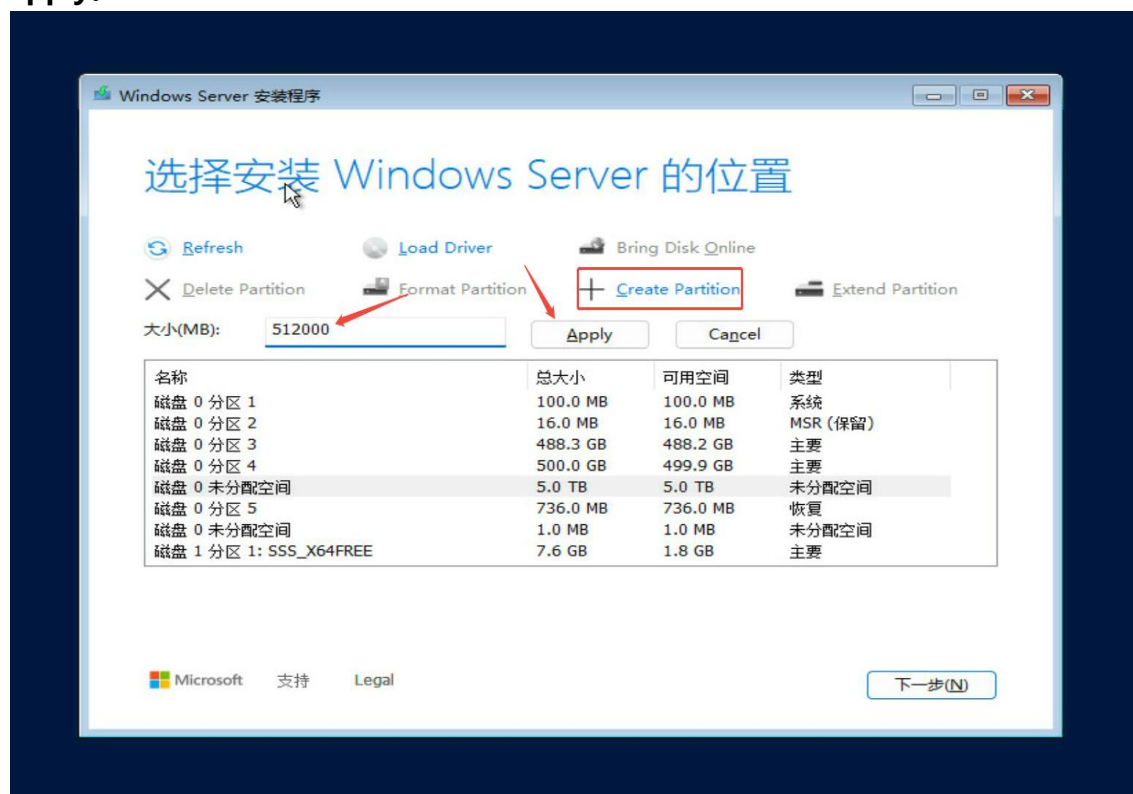
注：如依旧未能找到驱动，请确认驱动挂载是否成功，驱动文件是否与阵列卡型号匹配。

2.11 选择需要安装的磁盘位置并点击**下一步**。

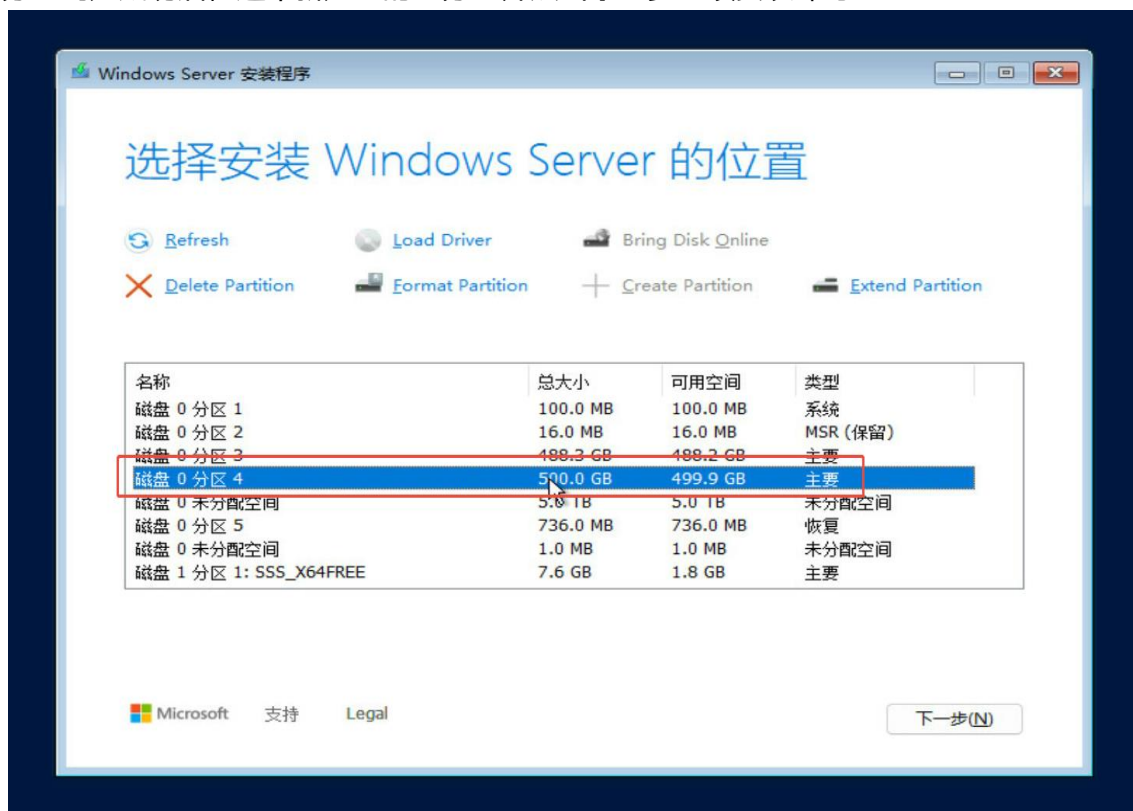


注：此处选中的驱动器磁盘为物理盘（若未配置阵列）或阵列逻辑盘的全部可用空间；点击**下一步**将默认使用此处全部空间用于系统安装。若您需要在此基础划分出特定空间大小用于系统安装（即 C 盘），请在点击**下一步**前先选择**新建**，在此处进行 C 盘分区。方法如下：

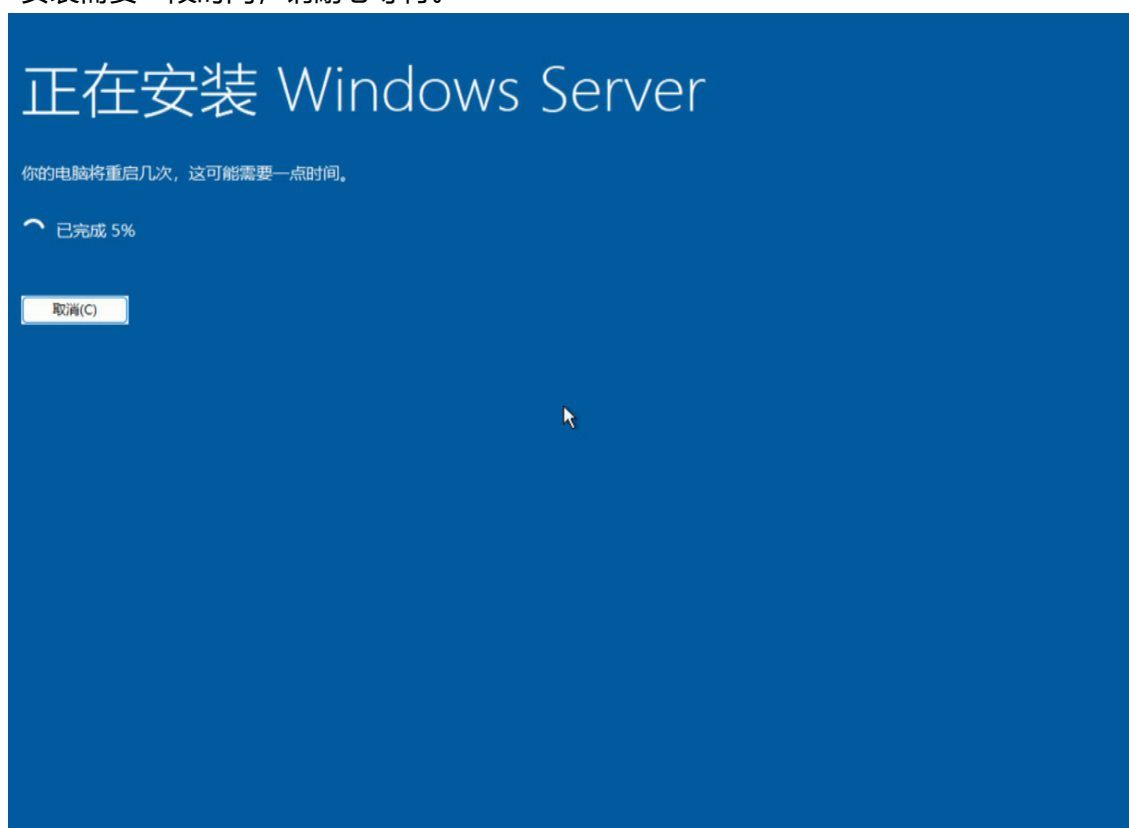
- 1) 点击**新建**，手动输入分区大小，本例设为 500G， $500\text{G} \times 1024 = 512000\text{MB}$ ，点击**Apply**。



2) 分区创建成功后，选中新建的主分区并点击**下一步**继续安装即可。



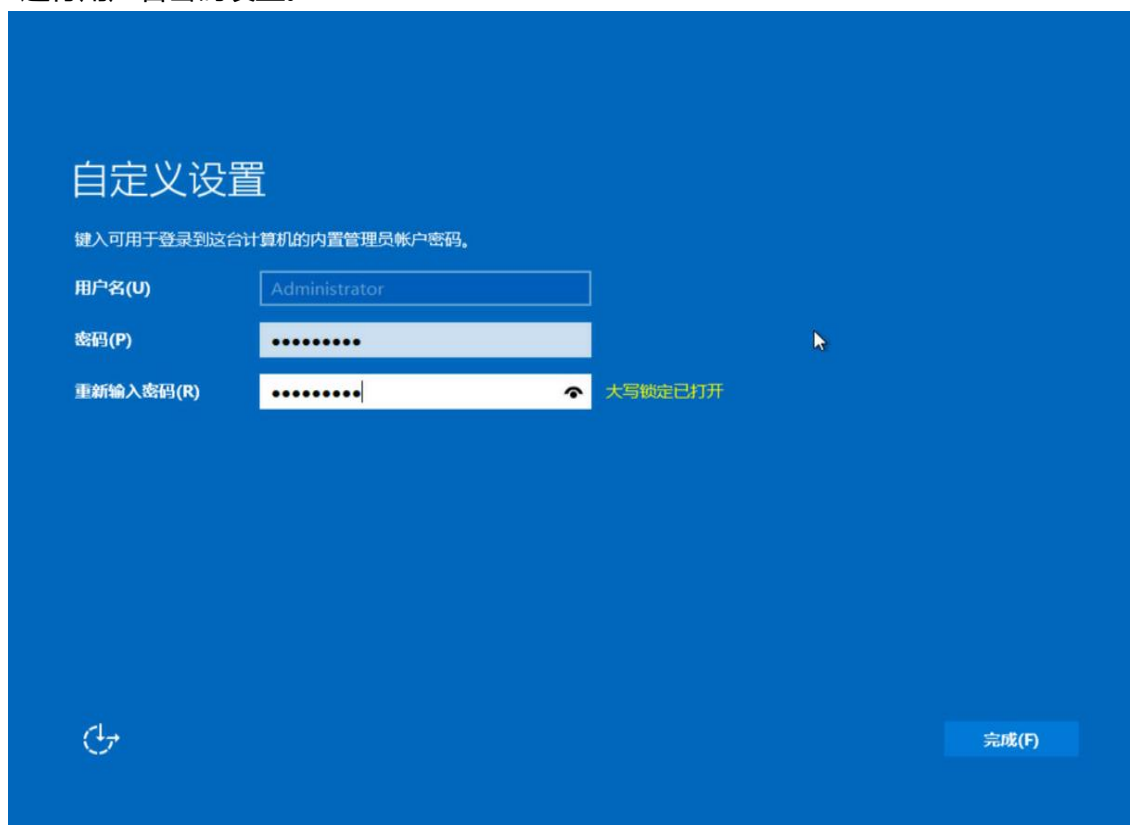
2.12 安装需要一段时间，请耐心等待。



2.13 等待重启，不需要任何操作。



2.14 进行用户名密码设置。



2.15 安装成功。



3. 安装 Windows Server 系统驱动

完成以上步骤后您可能需要安装以下类型驱动以完成最后一步操作：

- 主板芯片组 (Chipest)
- 板载显卡 (VGA)
- 网卡 (NIC)

驱动的获取方式请参考 <https://zhiliao.h3c.com/theme/details/208426>。

不同类型驱动的安装方式略有差异，如需了解详细介绍，请参考对应驱动链接中<安装步骤>的内容查看。

如果您没有找到适用的驱动，也可参考 <https://zhiliao.h3c.com/Theme/details/215589>，此链接的驱动不定期更新。