

HPE Gen12 服务器 BIOS 中升级 HBA 卡固件

目录

一. 适用范围与注意事项.....	1
二. 升级准备.....	1
1. 固件获取.....	1
2. 连接 iLO 与启用远程控制台	1
三. 升级步骤.....	2
1. 访问 iLO7 远程控制台	2
2. 通过 iLO7 检查固件更新前的版本	2
3. 固件更新.....	3
4. 检查固件更新后的版本.....	9

一. 适用范围与注意事项

- 本文档旨在说明 HPE Gen12 系列服务器通过 BIOS 升级 HBA 卡固件方法。
- 本文所述更新过程基于 iLO Advanced License，若您的 iLO 尚未购买高级授权，请联系经销商购买并在激活后使用。若您曾添加试用版授权且已超过 60 天试用期，则该主机将无法再次添加试用版授权，本文更新方法中所涉及的 iLO 远程控制台部分您可替换使用服务器外接显示器、键鼠与 U 盘。
- 实际情况是否适用本文档，请通过下面导航链接进行确认：
<https://zhiliao.h3c.com/Theme/details/218273>
- 提示：
 - 本文档中的信息（包括产品，软件版本和设置参数）仅作参考示例，具体操作与目标需求设置请以实际为准。
 - 固件更新有风险，请注意提前备份数据。
 - 本文档不定期更新维护，请以发布的最新版本为准。

二. 升级准备

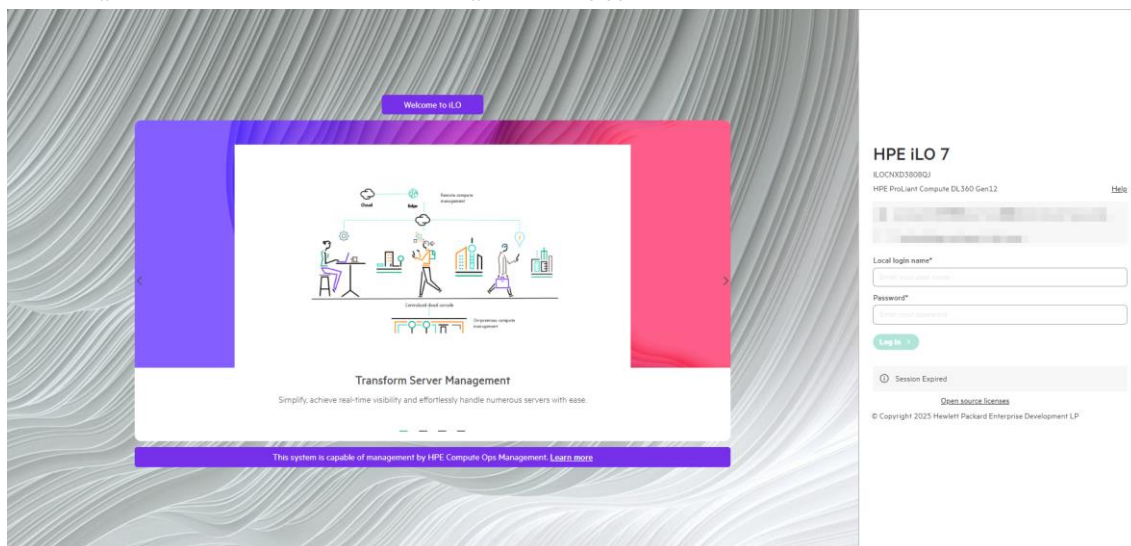
1. 固件获取
具体方法请参考：<https://zhiliao.h3c.com/Theme/details/216386>
2. 连接 iLO 与启用远程控制台

具体方法请参考：<https://zhiliao.h3c.com/Theme/details/233627>

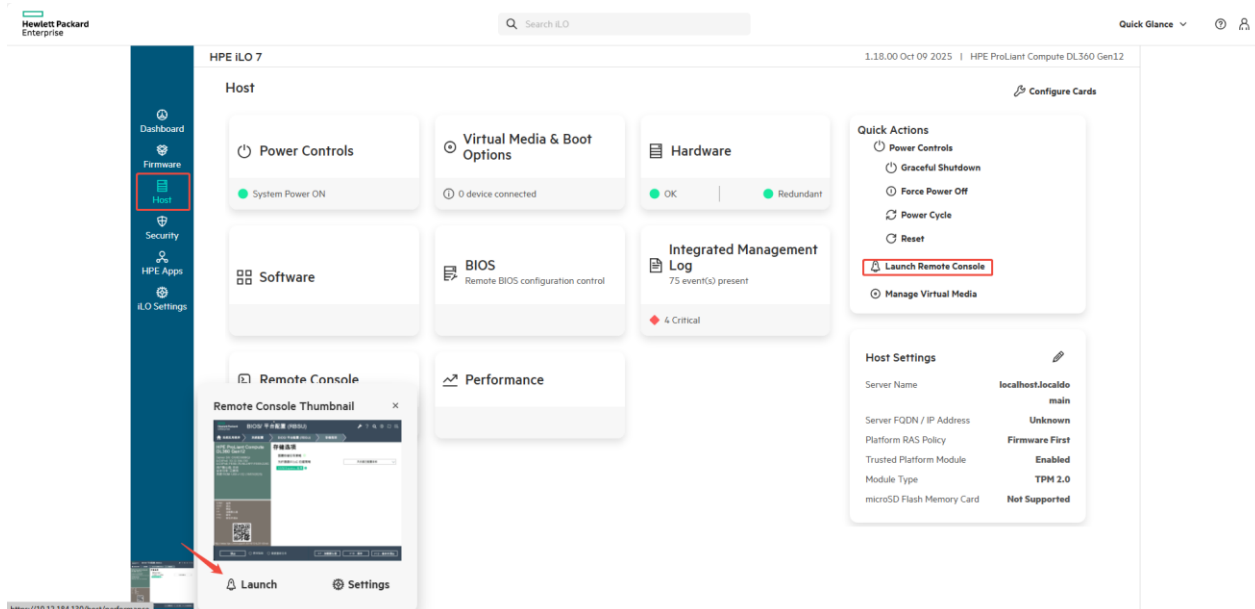
三. 升级步骤

1. 访问 iLO7 远程控制台

- 1) 浏览器输入 iLO7 IP 地址访问 iLO，输入用户名和密码登录。

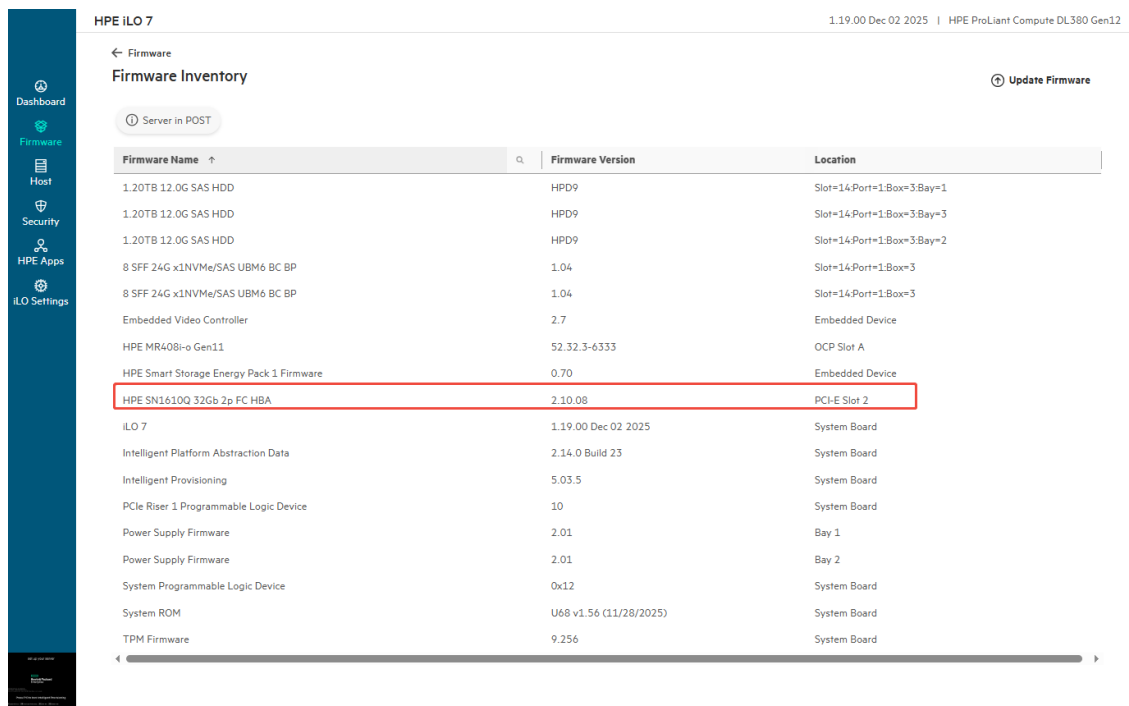


- 2) 通过 iLO7 页面 **Dashboard - Virtual Media & Remote Console** 选项，或 **Host - Remote Console** 页面，或页面左下方 Remote Console 选区可直接启用远程控制台；也可在上方搜索栏，直接搜索 Remote Console 进行选择。本文以 HTML5 远程控制台为例。



2. 通过 iLO7 检查固件更新前的版本

通过 iLO7 页面 **Firmware - Firmware Inventory** 查看 HBA 卡版本。



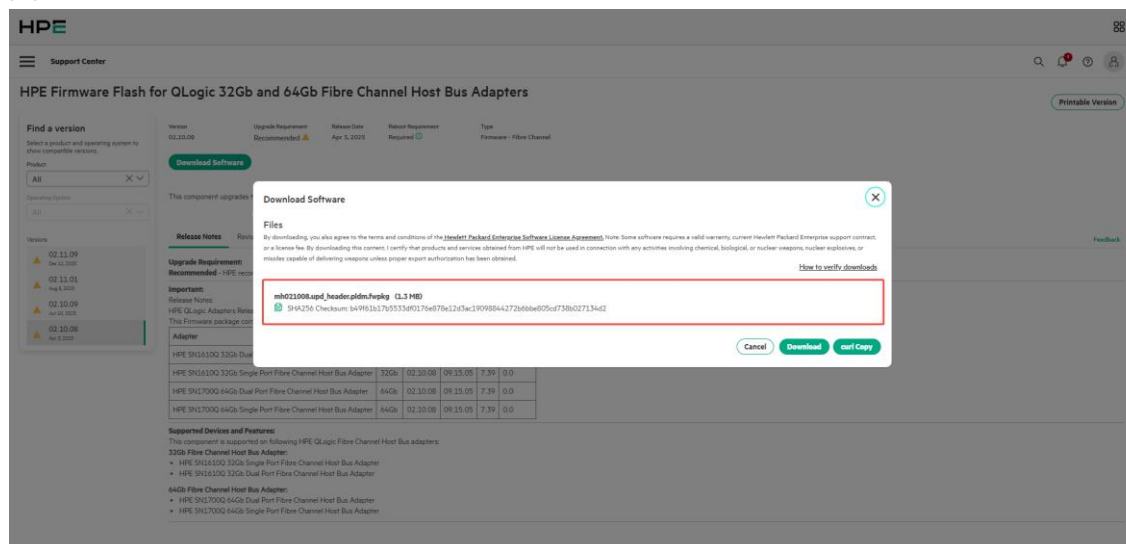
Firmware Name	Firmware Version	Location
1.20TB 12.0G SAS HDD	HPD9	Slot=14:Port=1:Box=3:Bay=1
1.20TB 12.0G SAS HDD	HPD9	Slot=14:Port=1:Box=3:Bay=3
1.20TB 12.0G SAS HDD	HPD9	Slot=14:Port=1:Box=3:Bay=2
8 SFF 24G x1NVMe/SAS UBM6 BC BP	1.04	Slot=14:Port=1:Box=3
8 SFF 24G x1NVMe/SAS UBM6 BC BP	1.04	Slot=14:Port=1:Box=3
Embedded Video Controller	2.7	Embedded Device
HPE MR408i-o Gen11	52.32.3-6333	OCP Slot A
HPE Smart Storage Energy Pack 1 Firmware	0.70	Embedded Device
HPE SN1610Q 32Gb 2p FC HBA	2.10.08	PCI-E Slot 2
iLO 7	1.19.00 Dec 02 2025	System Board
Intelligent Platform Abstraction Data	2.14.0 Build 23	System Board
Intelligent Provisioning	5.03.5	System Board
PCIe Riser 1 Programmable Logic Device	10	System Board
Power Supply Firmware	2.01	Bay 1
Power Supply Firmware	2.01	Bay 2
System Programmable Logic Device	0x12	System Board
System ROM	U68 v1.56 (11/28/2025)	System Board
TPM Firmware	9.256	System Board

注：其他固件信息也可在此页面查询。

3. 固件更新

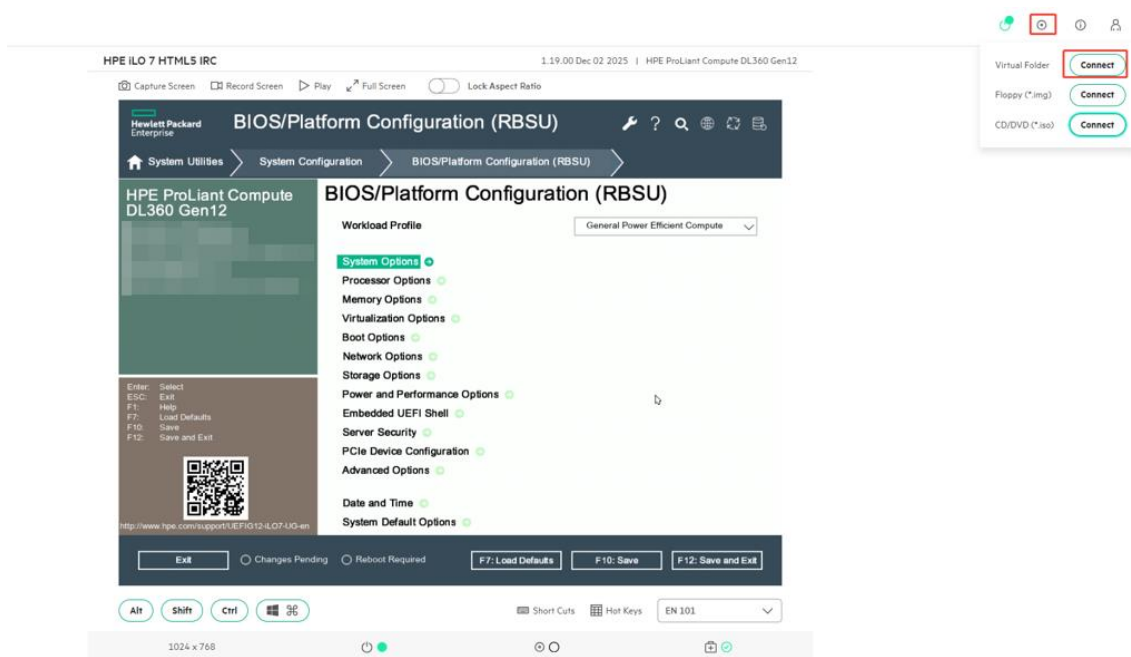
3.1 下载与解压固件

- 1) 通过 [HPE 官网](#) 搜索对应服务器的 HBA 卡固件, 可选择任意 Windows 系统, 下载 xxx.fwpkg 固件文件。

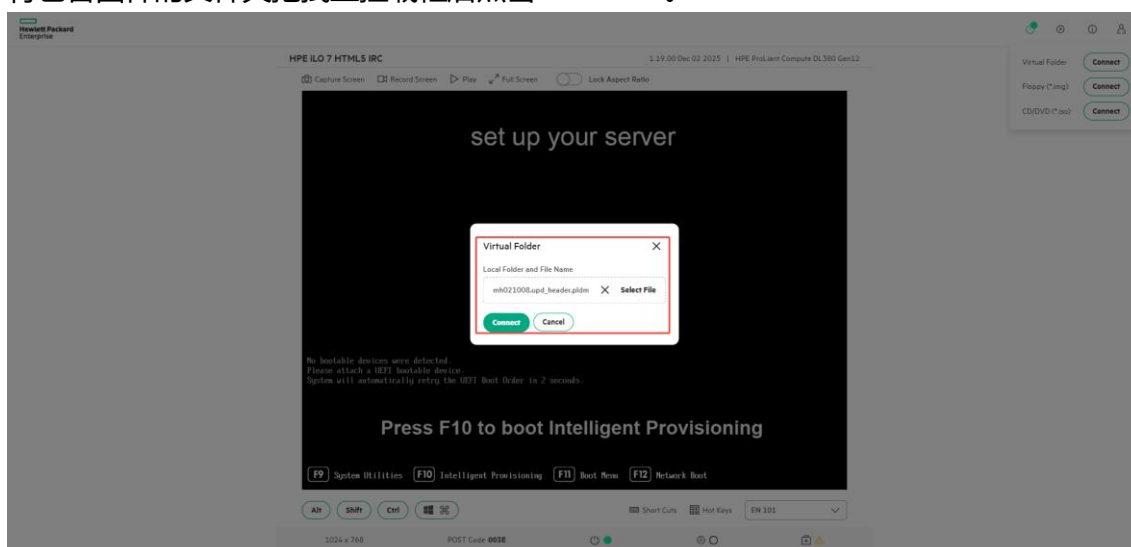


3.2 将固件挂载到服务器

- 3.2.1 通过 iLO7 远程控制台挂载固件文件, 选择右上角 **rtual Media-Virtual Folder – Connect.**



3.2.2 将包含固件的文件夹拖拽至挂载框后点击 **Connect**。

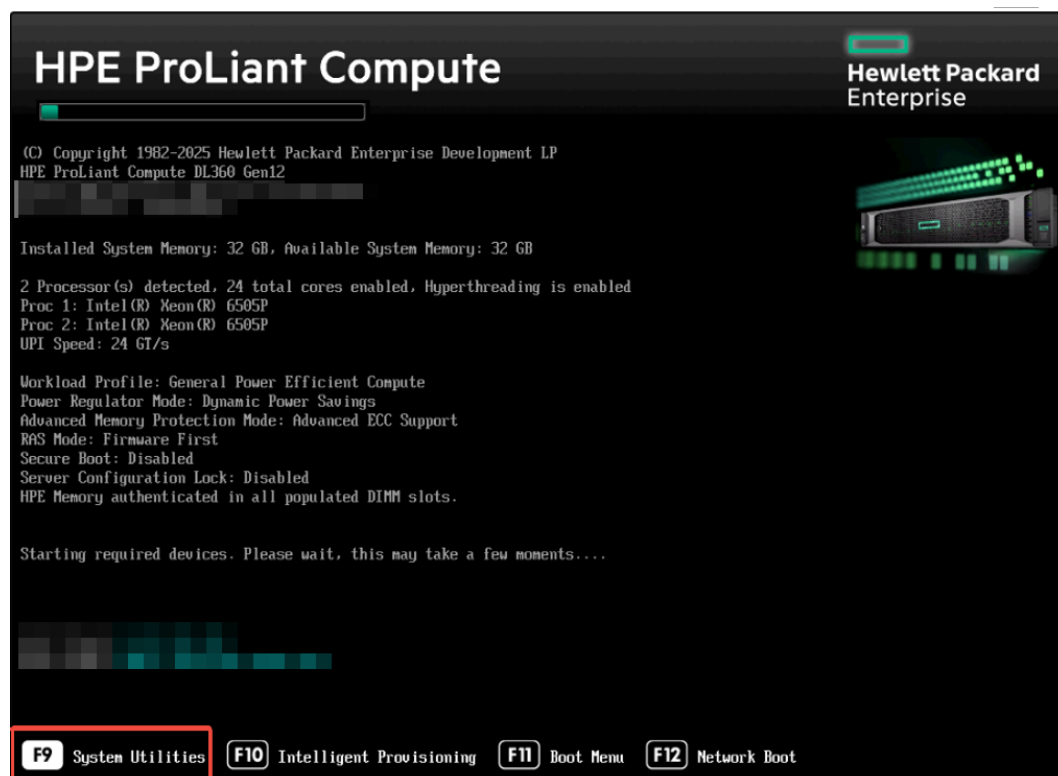


3.2.3 通过 U 盘挂载固件文件 直接将保存固件文件的 U 盘接入服务器 USB 口识别即可。

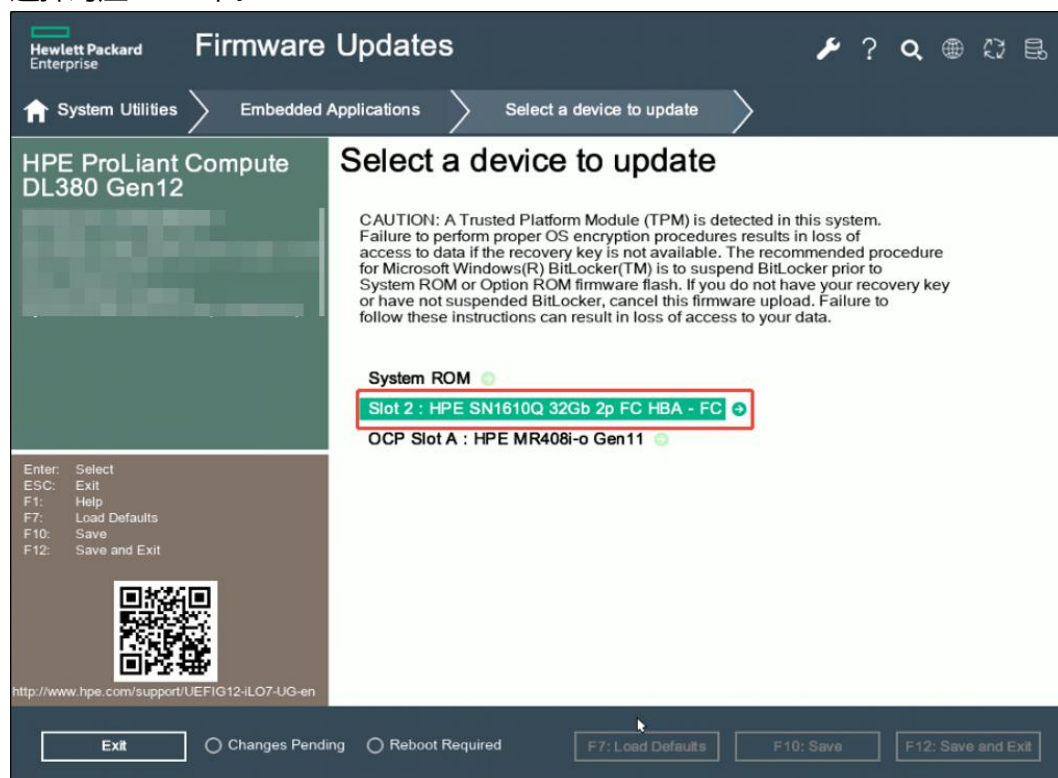
3.3 读取固件文件并更新

3.3.1 读取固件文件

1) 在开机自检界面按下 F9，进入 BIOS 菜单。

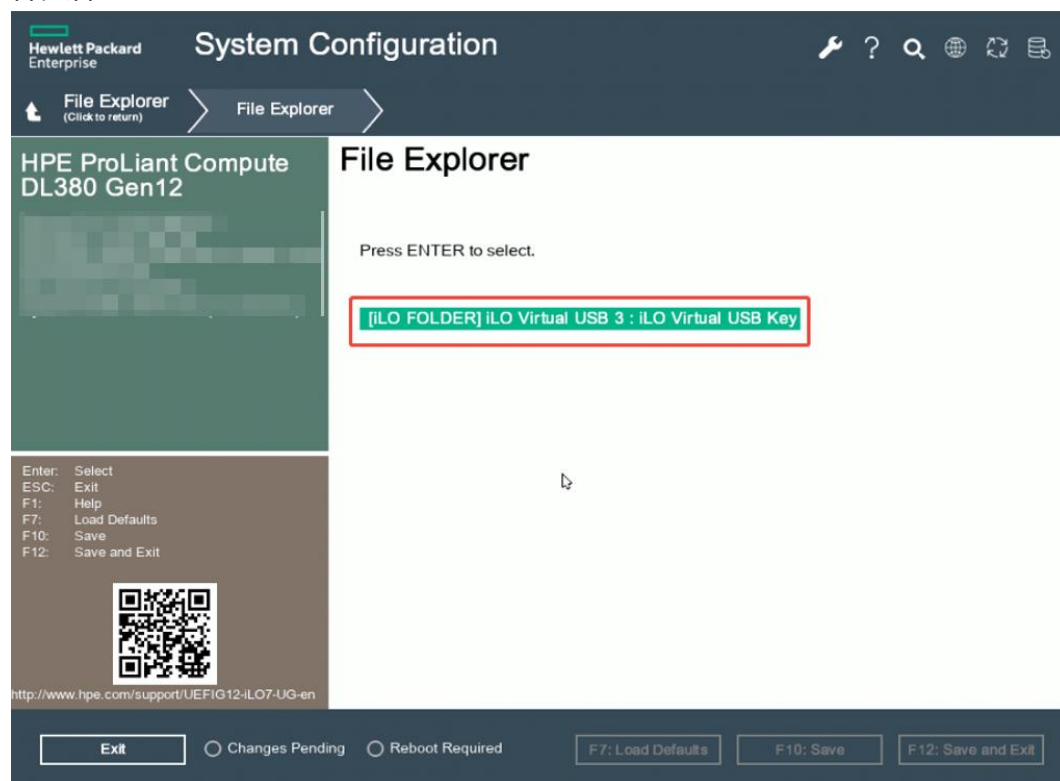


- 2) 依次选择 **System Utilities – Embedded Applications - Firmware Update**, 选择对应 HBA 卡。



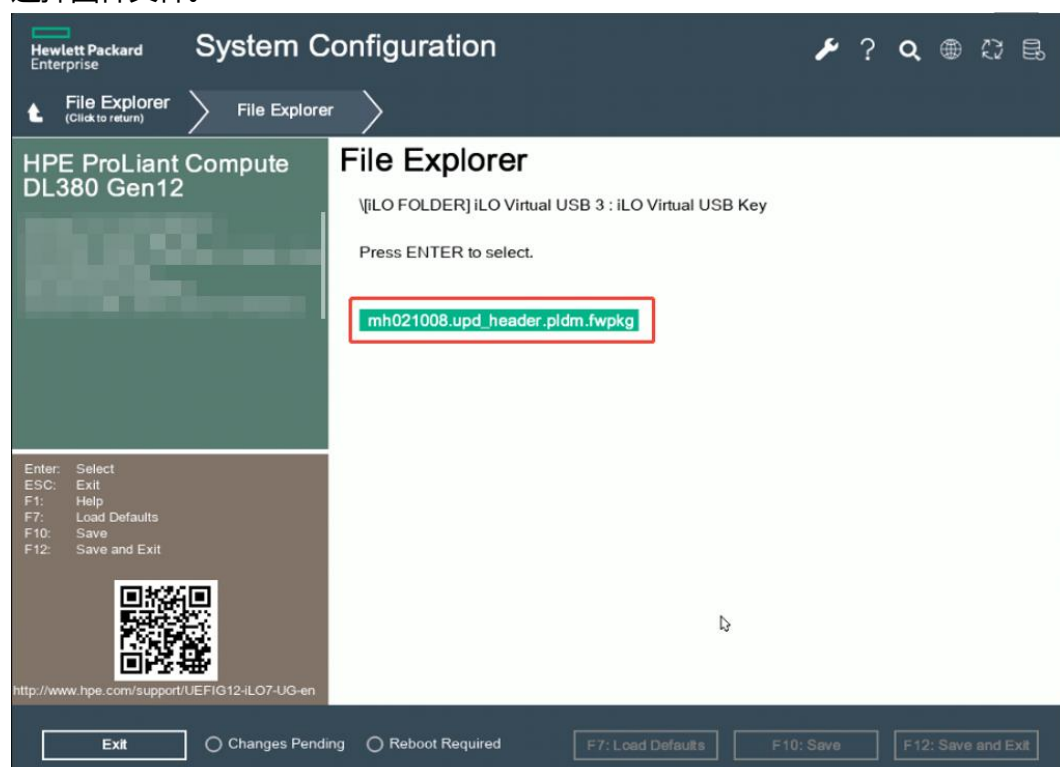
- 3) 在 **Select a firmware file - File Systems on Attached Media** 中找到挂载的固

件文件。



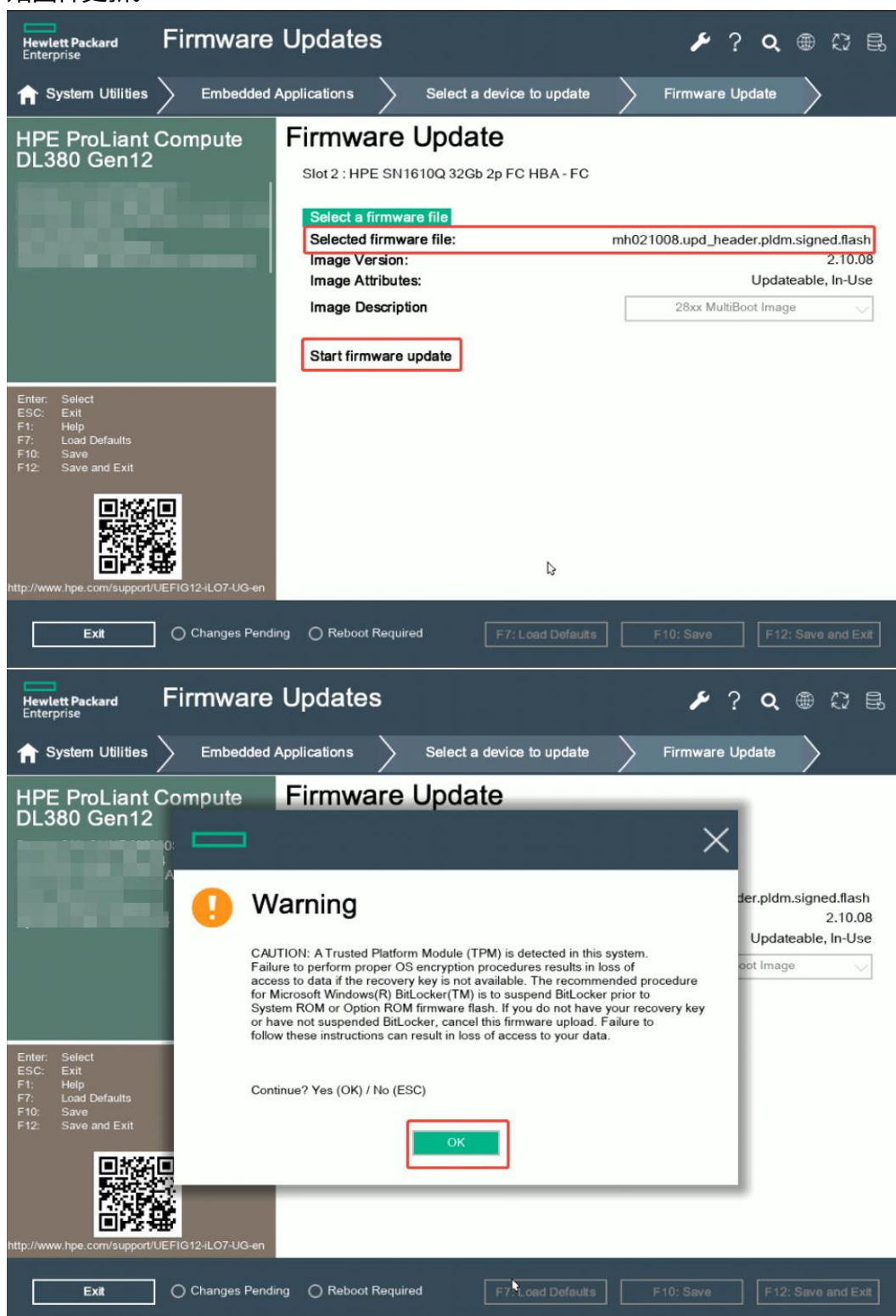
注：此页面根据实际存储介质选择，本例为 iLO 远程控制台挂载，因此选择 iLO Virtual USB Key；若为 U 盘介质，选择相应识别出的 U 盘盘符即可。

4) 选择固件文件。

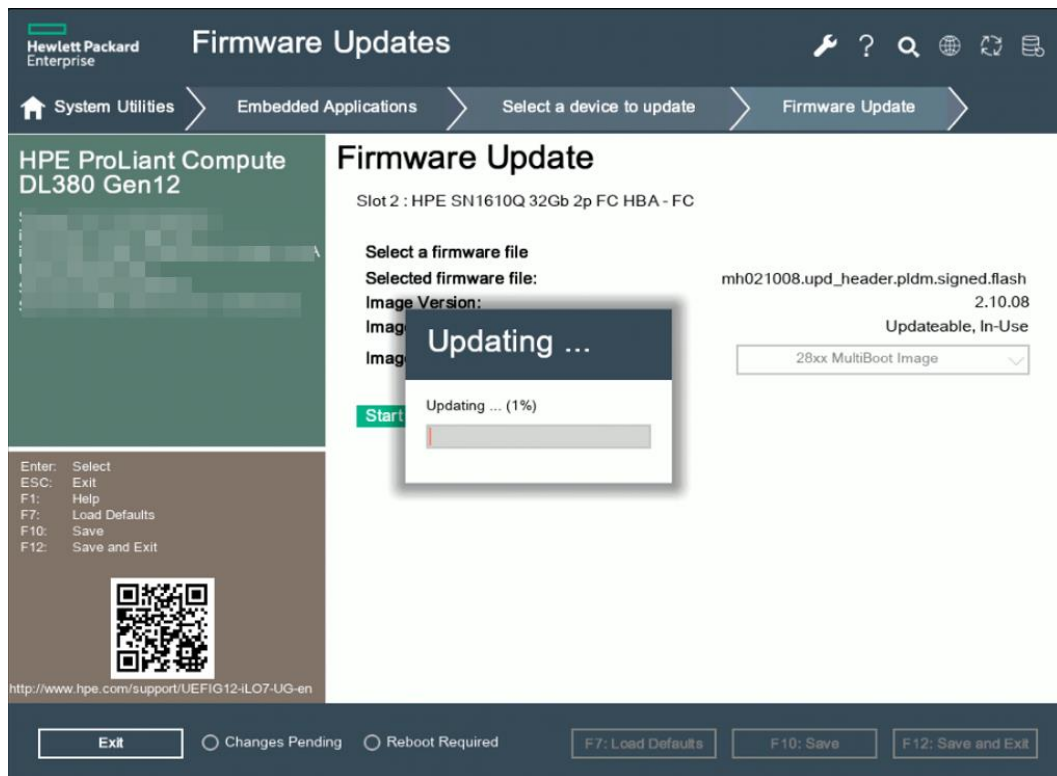


3.3.2 固件更新

- 1) 选中固件文件后会自动回退至 **Firmware Update** 页面,此时 **Selected firmware file** 会显示被选中的固件文件。选择 **Start firmware update**, 再选择 **OK**, 即开始固件更新。

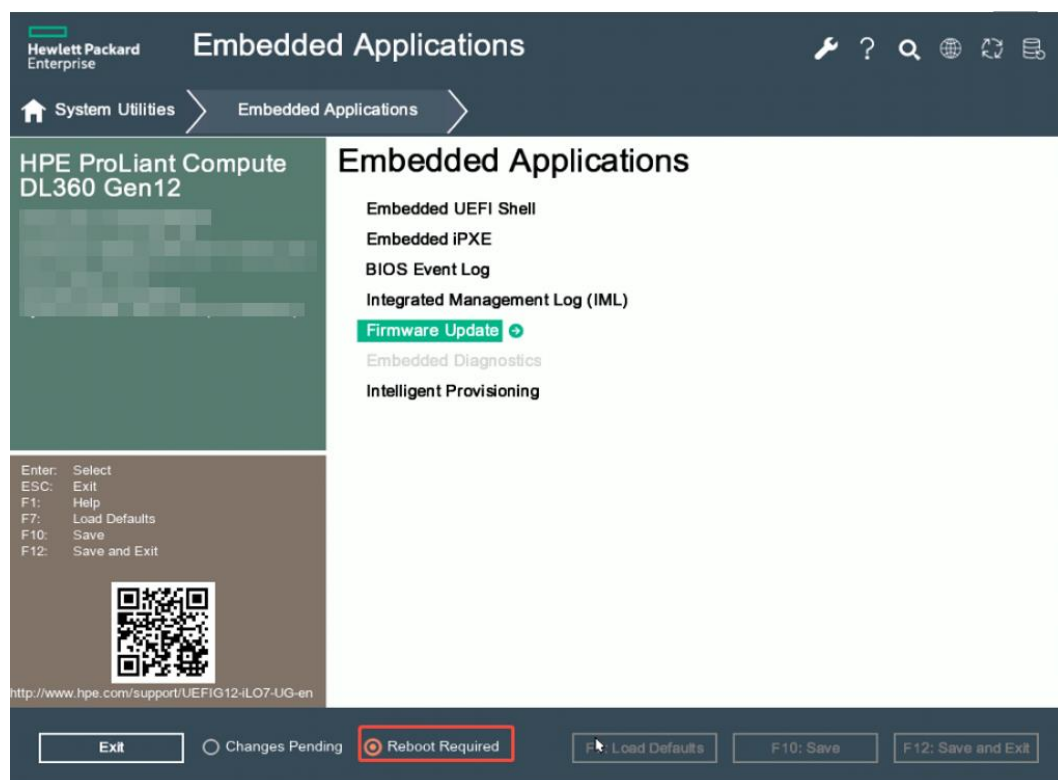


- 2) 更新完成后，将弹出“**Firmware update completed successfully**”提示，固件更新成功，点击 **OK** 即可。



- 3) 点击 **OK** 提示后会自动回退至 **Embedded Applications** 页面，“**Reboot Required**”提示灯亮起，表明需要重启服务器以使更新生效。





- 4) 通过远程控制台左上方 Power Switch 开关选择 Reset、iLO7 页面 Power 开关选择 Reset、或长按服务器实体电源键，均可实现重启。

4. 检查固件更新后的版本

与本文<[2.通过 iLO7 检查固件更新前的版本](#)>方法一致，完成更新后可到 iLO7 或 BIOS 相应页面查看更新后的固件版本，以验证更新是否成功。