

HPE Gen12 服务器 iLO7 升级 BIOS 固件

目录

一. 适用范围与注意事项.....	1
二. 升级准备.....	1
1. 固件获取.....	1
2. 连接 iLO	1
三. 升级步骤.....	1
1. 访问 iLO7	1
2. 通过 iLO7 检查固件更新前的版本	2
3. 固件更新.....	3
4. 检查固件更新后的版本.....	6

一. 适用范围与注意事项

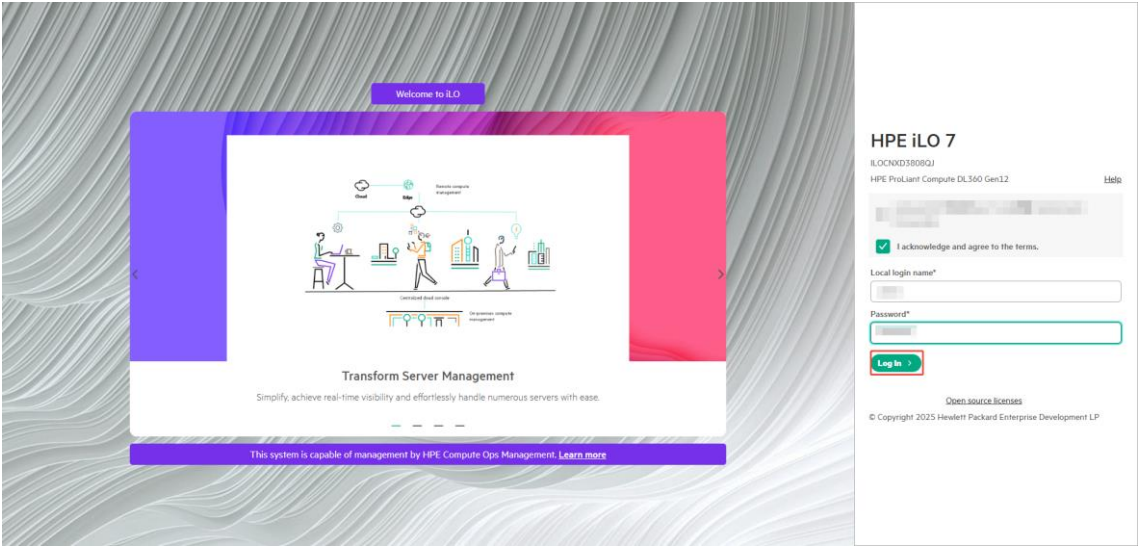
- 本文档旨在说明 HPE Gen12 系列服务器通过 iLO7 界面升级 BIOS 固件方法。
- 实际情况是否适用本文档，请通过下面导航链接进行确认：
<https://zhiliao.h3c.com/Theme/details/218273>
- 提示：
 - 本文档中的信息（包括产品，软件版本和设置参数）仅作参考示例，具体操作与目标需求设置请以实际为准。
 - 固件更新有风险，请注意提前备份数据。
 - 本文档不定期更新维护，请以发布的最新版本为准。

二. 升级准备

1. 固件获取
具体方法请参考：<https://zhiliao.h3c.com/Theme/details/216386>
2. 连接 iLO
具体方法请参考：<https://zhiliao.h3c.com/Theme/details/233627>

三. 升级步骤

1. 访问 iLO7
浏览器输入 iLO7 IP 地址访问 iLO，输入用户名和密码登录。



2. 通过 iLO7 检查固件更新前的版本
- 通过 iLO7 页面 **Firmware – Firmware Inventory** 查看 System ROM 版本，即为 BIOS 固件版本。

HPE iLO 7 1.19.00 Dec 02 2025 | HPE ProLiant Compute DL360 Gen12

Firmware [Configure Cards](#)

Firmware Inventory
13 components installed
1.19.00 Dec 02 2025

Maintenance Window
No upcoming maintenance windows

iLO Repository
5 components
16.8% capacity in use

Quick Actions
[Update Firmware](#)
[Upload to iLO Repository](#)
[Add to Install Queue](#)

Installation Queue
0 pending tasks

Install Sets
1 install set

Firmware Verification
Last scan time: 2025年12月16日 UTC 15:16:40
Last scan result: OK

Firmware Settings
Downgrade Policy: [Allow downgrades](#)
Accept 3rd Party Firmware Update Packages: [Disabled](#)

HPE iLO 7 1.19.00 Dec 02 2025 | HPE ProLiant Compute DL360 Gen12

← Firmware [Update Firmware](#)

Firmware Inventory
Server is Powered Off

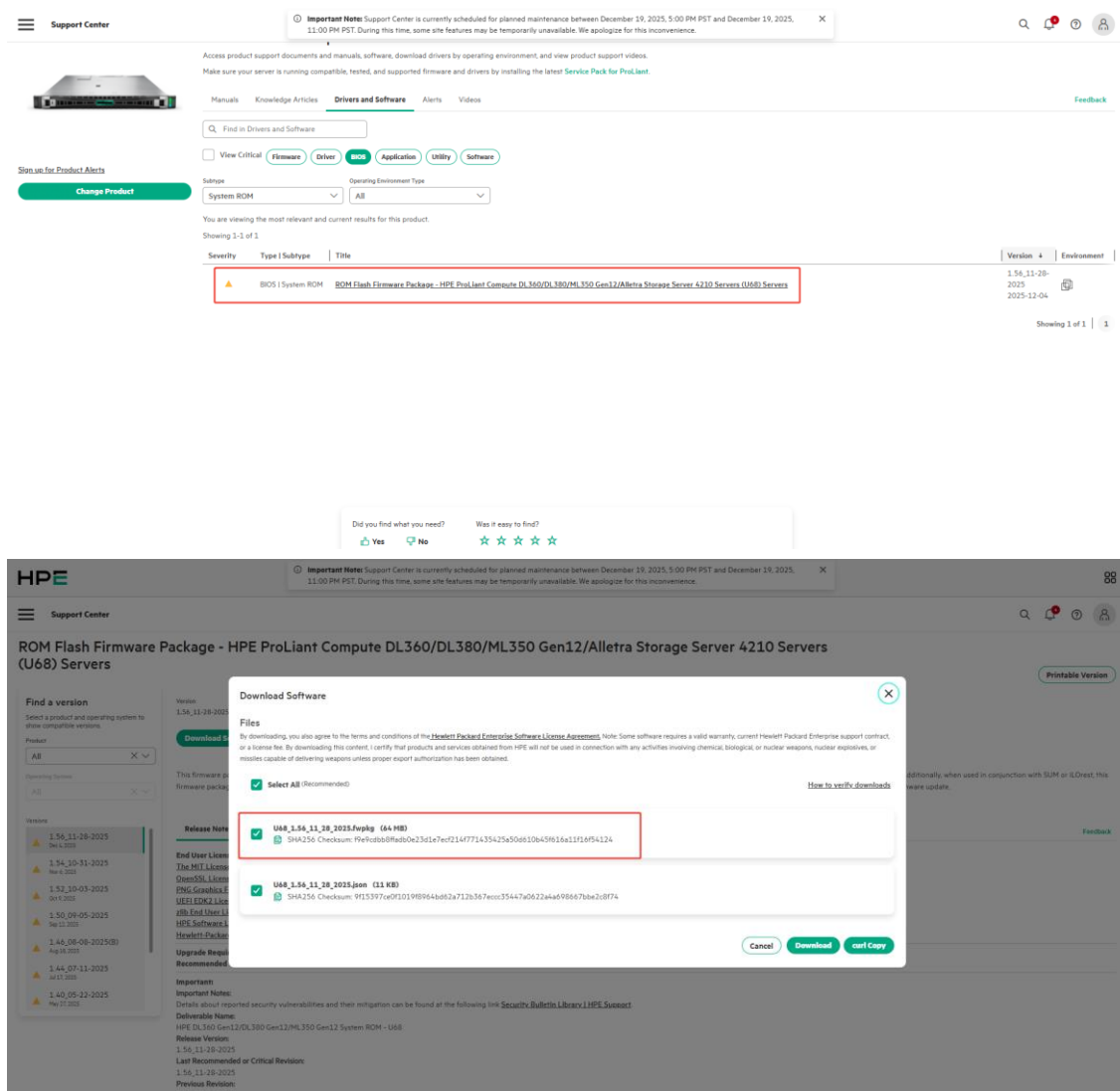
Firmware Name	Firmware Version	Location
BCM 5719 1Gb 4p BASE-T OCP Adptr	20.33.41	OCP Slot B
Broadcom P225p NetXtreme-E Dual-port 10Gb/25Gb Ethernet PCIe Adapter - NIC	233.1.135.7	PCI-E Slot 3
Embedded Video Controller	2.7	Embedded Device
HPE MR416i-o Gen11	52.32.3-6333	OCP Slot A
HPE Smart Storage Energy Pack 1 Firmware	0.70	Embedded Device
iLO 7	1.19.00 Dec 02 2025	System Board
Intelligent Platform Abstraction Data	2.13.0 Build 21	System Board
Intelligent Provisioning	5.03.5	System Board
PCIe Riser 1 Programmable Logic Device	10	System Board
PCIe Riser 2 Programmable Logic Device	10	System Board
System Programmable Logic Device	0x12	System Board
System ROM	U68 v1.52 (10/03/2025)	System Board
TPM Firmware	9.256	System Board

注：其他固件信息也可在此页面查询。Redundant System ROM 为 BIOS 的冗余版本。如果系统 ROM 更新失败或已回滚，则会使用冗余系统 ROM。只有在系统支持冗余系统 ROM 时，才会显示该值。

3. 固件更新

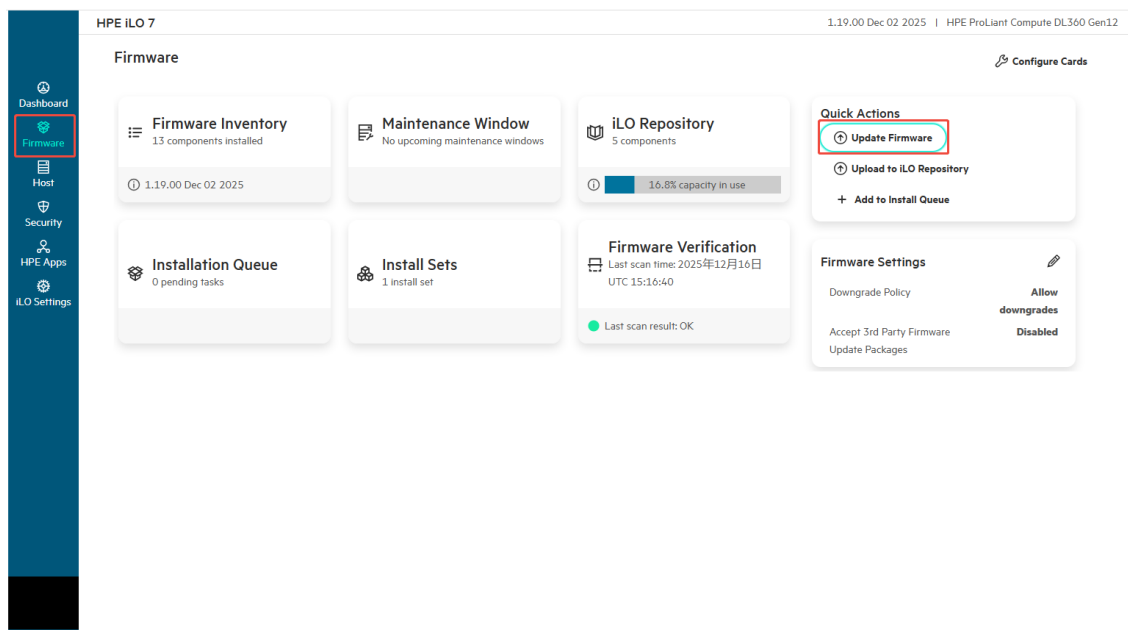
3.1 下载与解压固件

- 1) 通过 [HPE 官网](#) 搜索对应服务器的 BIOS 固件，可选择任意 Windows 系统，下载 exe 固件文件。

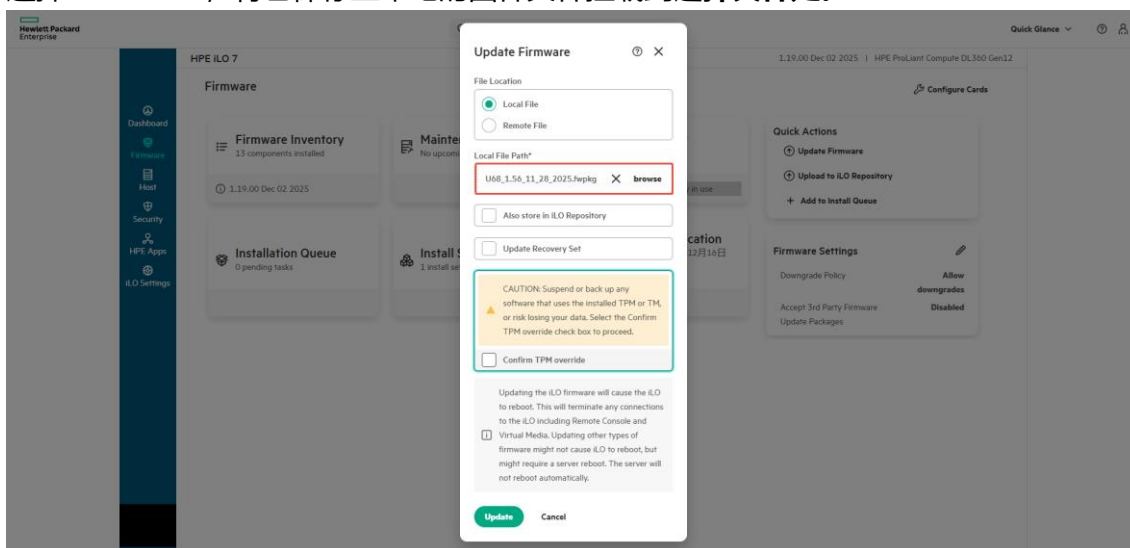


3.2 将固件挂载到 iLO 并开始更新

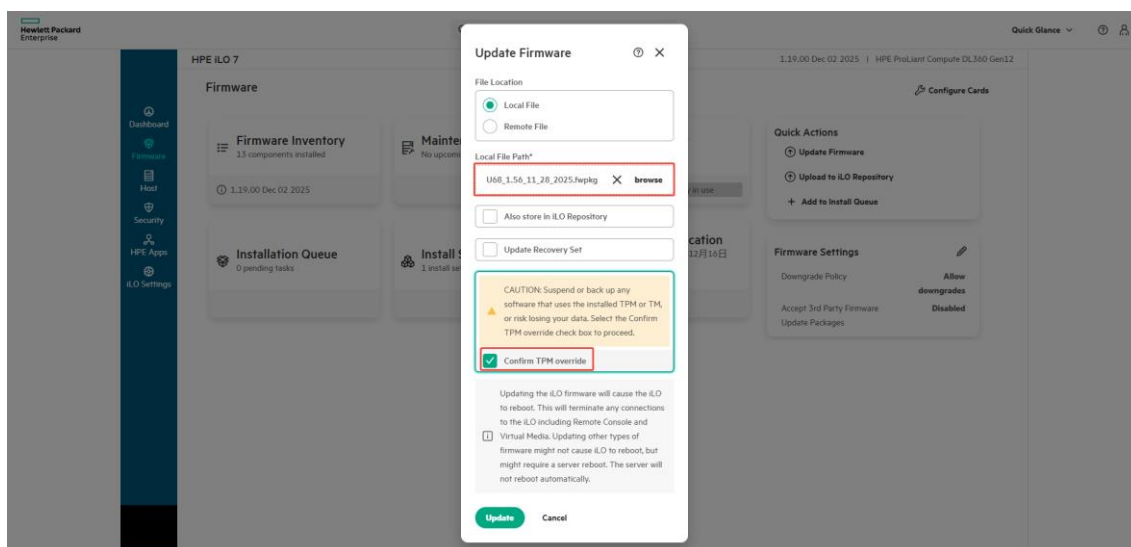
- 1) 通过浏览器登录 iLO7，在 Firmware 页面选择 **Update Firmware**。



- 2) 选择 **Local file**，将已保存至本地的固件文件挂载到**选择文件**处。



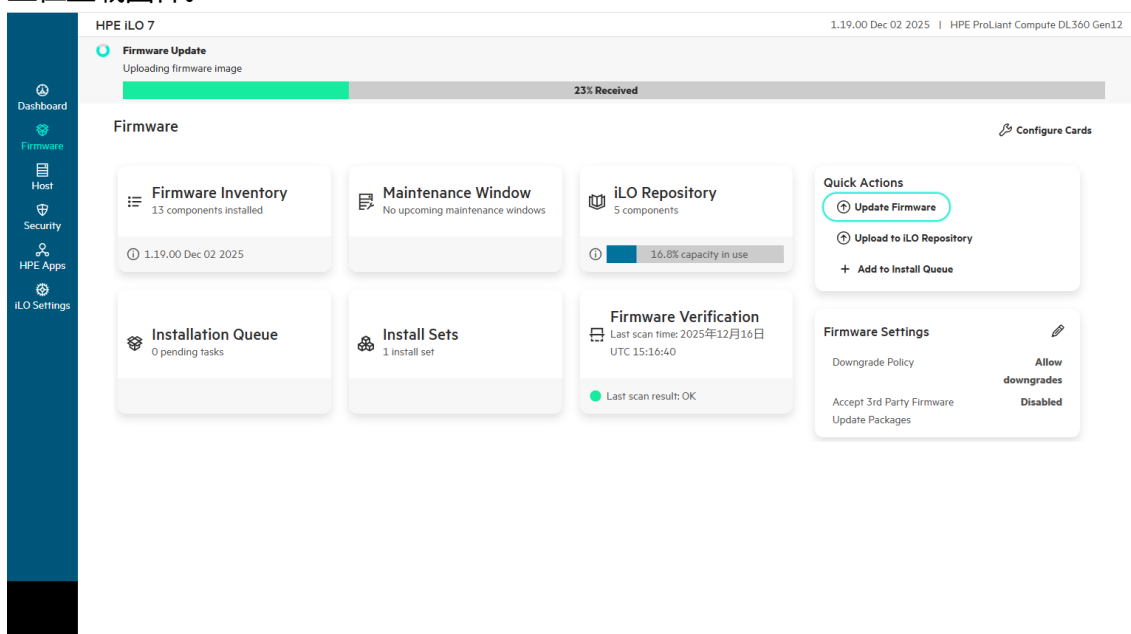
- 3) 点击 **Update**，阅读更新提示，确认无误后点击 **OK** 即开始上载与更新固件。



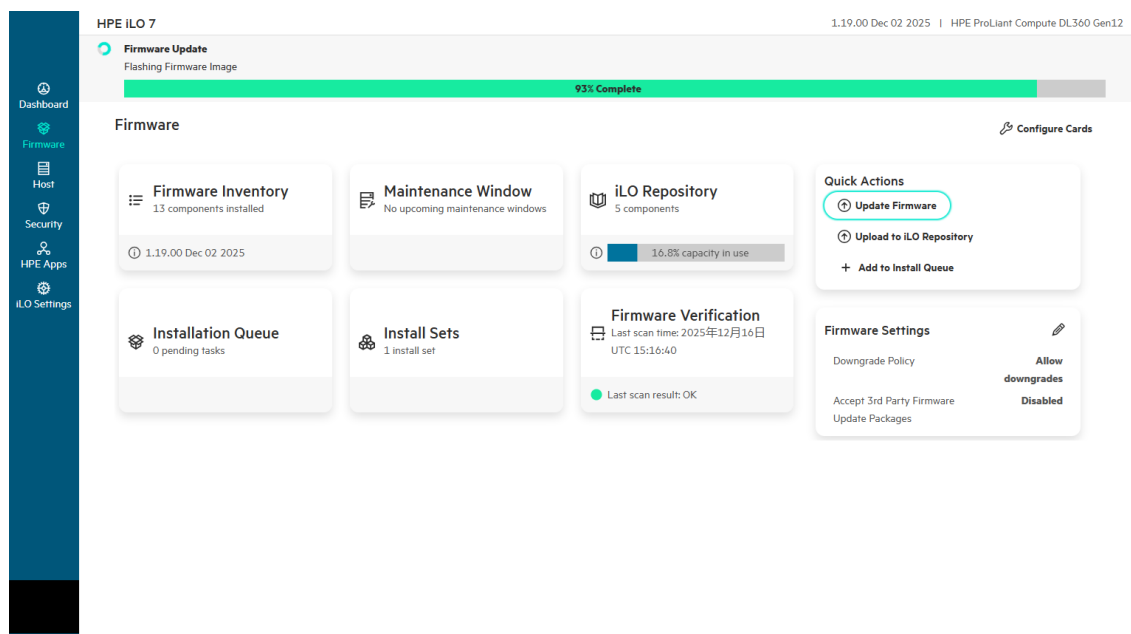
注：

- 在继续操作前，请先暂停或备份所有正在使用已安装 TPM 或 TM 的软件，否则可能导致数据丢失。确认无误后，请勾选 **Confirm TPM override** 复选框以继续。
- 如果更新 iLO 固件，将导致 iLO 重新引导。这会中止到 iLO 的任何连接，包括远程控制台和虚拟介质。更新其它类型的固件可能不会导致 iLO 重新引导，但可能需要重新引导服务器。服务器不会自动重新引导。

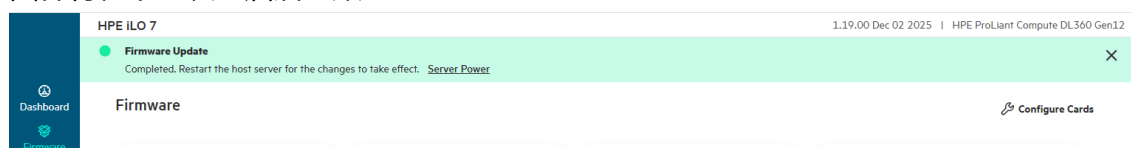
4) 正在上载固件。



5) 正在更新固件。



- 6) 更新完成后，将弹出“**Firmware Update Completed**”提示。服务器不会自动重启，新固件将在下一次重启后生效。



4. 检查固件更新后的版本

与本文<[2.通过 iLO7 检查固件更新前的版本](#)>方法一致，完成更新后可到 iLO7 相应页面查看更新后的固件版本，以验证更新是否成功。