

HPE Gen 12 服务器

Windows Server 系统中升级网卡固件

目录

一. 适用范围与注意事项	1
二. 升级准备	2
1. 固件获取	2
2. 连接 iLO 与启用远程控制台	2
三. 升级步骤	2
1. 访问系统	2
1.1 通过 iLO 启用远程控制台访问系统	2
1.2 通过远程桌面或第三方 RDP 工具访问系统	2
2. 将 PCIe 板卡固件保存到系统下	3
2.1 通过 iLO 启用远程控制台将固件挂载到系统下	3
2.2 通过 U 盘将文件挂载到系统下	3
3. 更新固件	3
3.1 检查固件更新前的版本	3
3.2 通过可执行文件更新固件	4
3.3 检查固件更新后的版本	6

一. 适用范围与注意事项

- 本文档旨在说明 HPE Gen 12 系列服务器 Windows Server 系统中升级网卡固件。
- 实际情况是否适用本文档，请通过下面导航链接进行确认：
<https://zhiliao.h3c.com/Theme/details/218273>
- 提示：
 - 本文档中的信息（包括产品，软件版本和设置参数）仅作参考示例，具体操作与目标需求设置请以实际为准。
 - 固件更新有风险，请注意提前备份数据。
 - 本文档不定期更新维护，请以发布的最新版本为准。

二. 升级准备

1. 固件获取

具体方法请参考：<https://zhiliao.h3c.com/Theme/details/216386>

2. 连接 iLO 与启用远程控制台

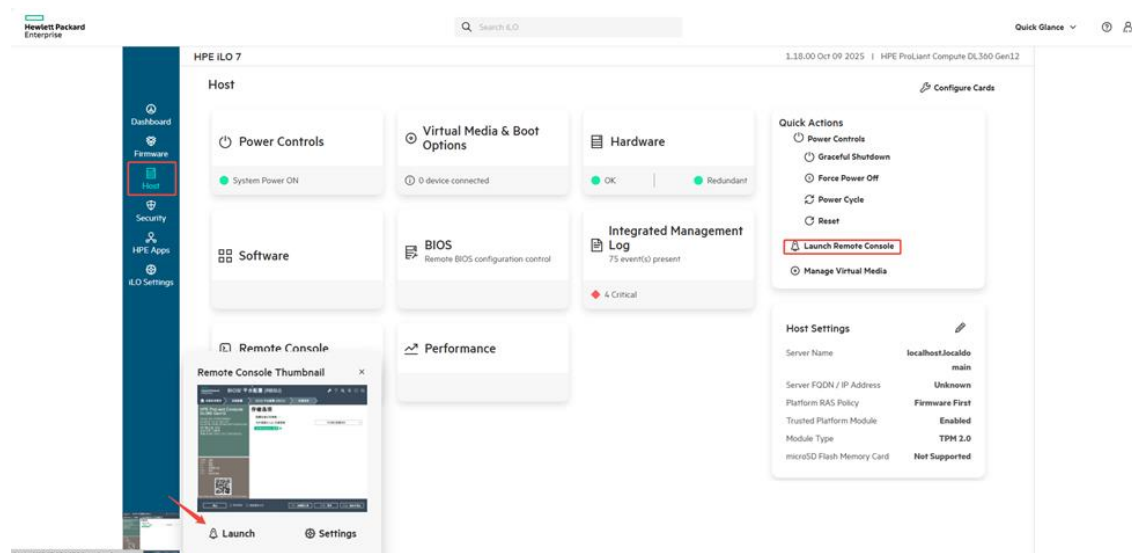
具体方法请参考：<https://zhiliao.h3c.com/Theme/details/233627>

三. 升级步骤

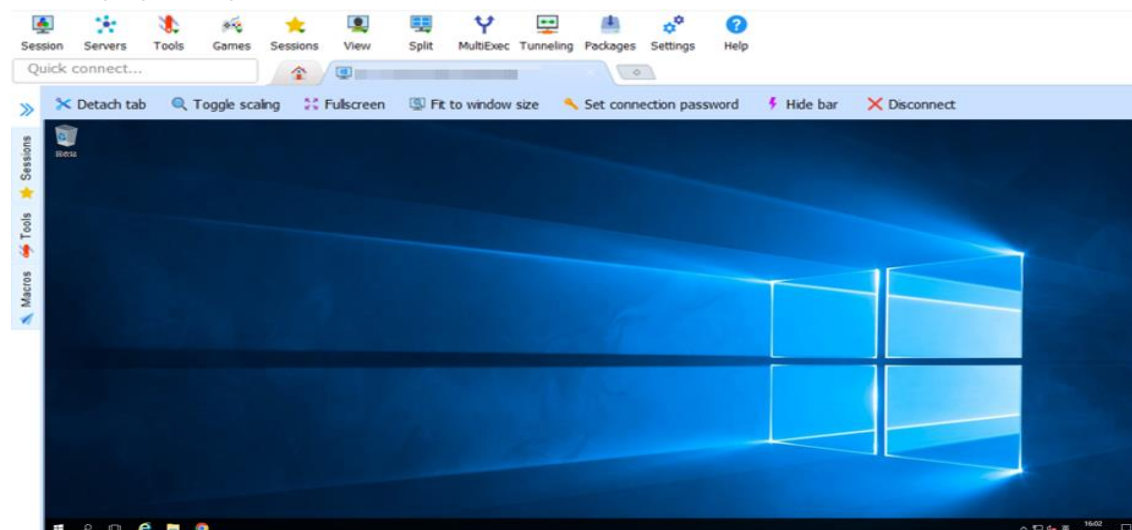
1. 访问系统

1.1 通过 iLO 启用远程控制台访问系统

通过 iLO7 页面 **Dashboard - Virtual Media & Remote Console** 选项，或 **Host - Remote Console** 页面，或页面左下方 Remote Console 选区可直接启用远程控制台；也可在上方搜索栏，直接搜索 Remote Console 进行选择。本文以 HTML5 远程控制台为例。

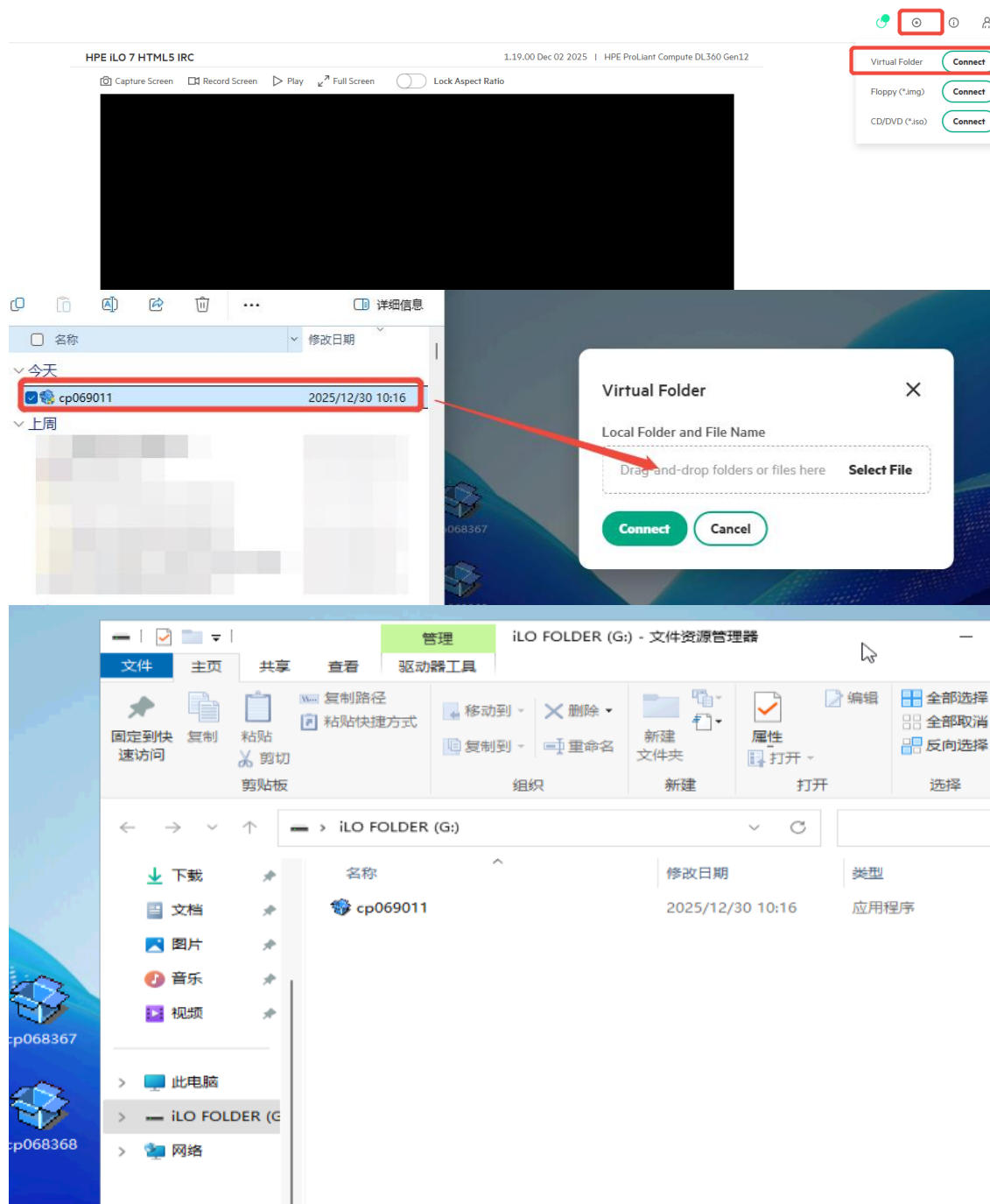


1.2 通过远程桌面或第三方 RDP 工具访问系统



2. 将网卡固件保存到系统下（本文档以 P225P 网卡举例）

2.1 通过 iLO 启用远程控制台将固件挂载到系统下



注：需要将需要挂载的文件拖拽到对应的文件框内。

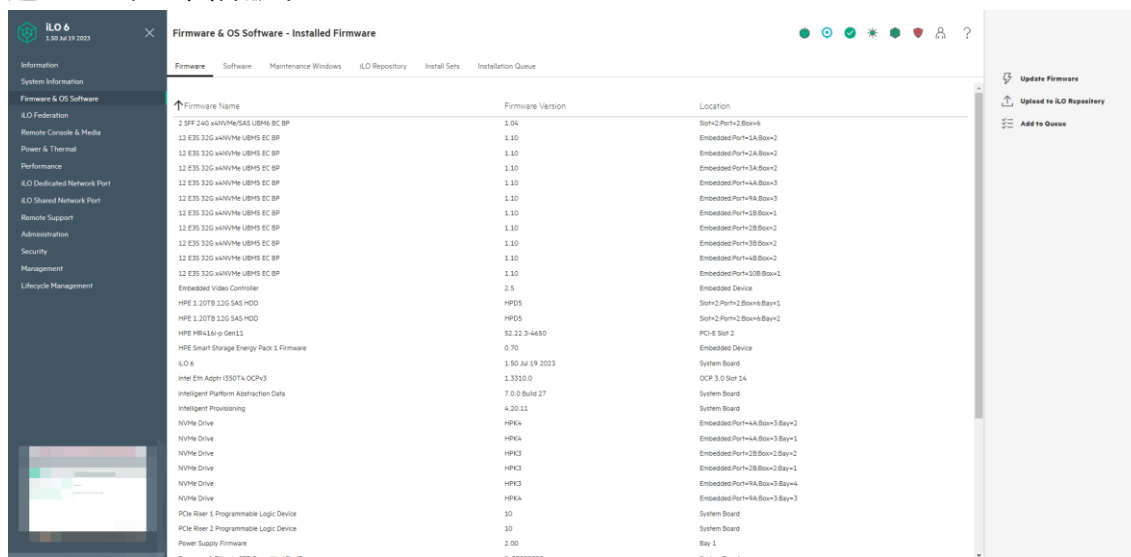
2.2 通过 U 盘将文件挂载到系统下

U 盘接入服务器后，在系统下直接访问挂载点。

3. 更新固件

3.1 检查固件更新前的版本

3.1.1 通过 iLO 检查固件版本



3.1.2 通过系统命令检查固件版本

通过 [RESTful Interface Tool](#) (iLOREST) 工具执行命令查询固件。查看本地服务器固件，以管理员权限启用 iLOREST。

- 输入 **ilorest** 进入界面
- **serverinfo -firmware** 查看固件版本

```
ilorest > serverinfo --firmware

Firmware:

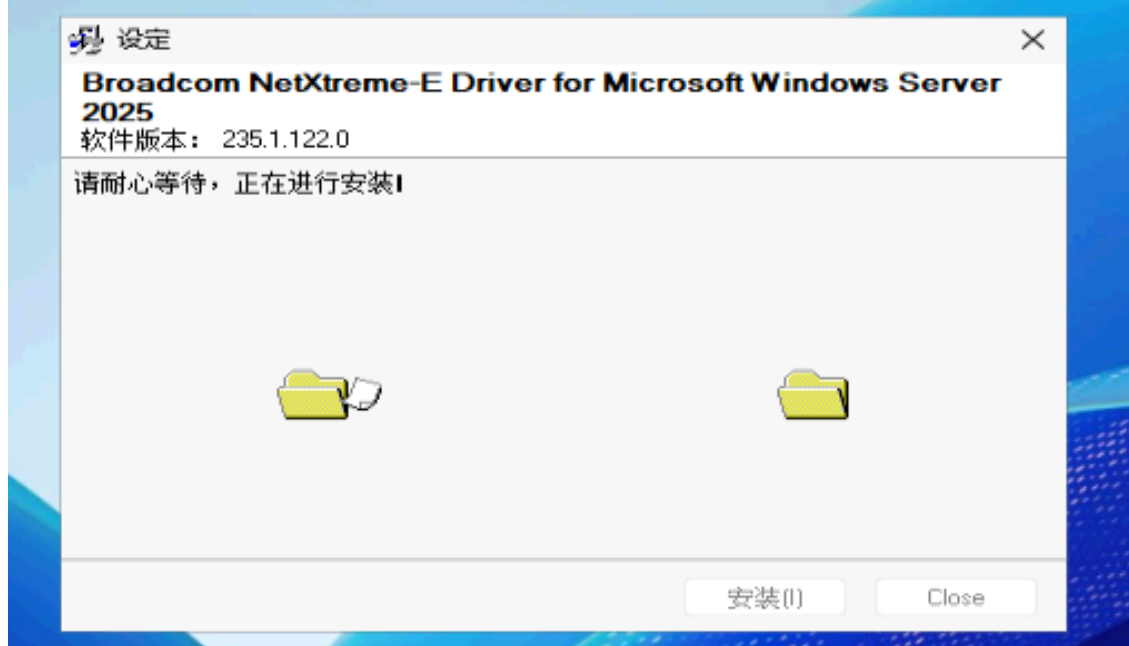
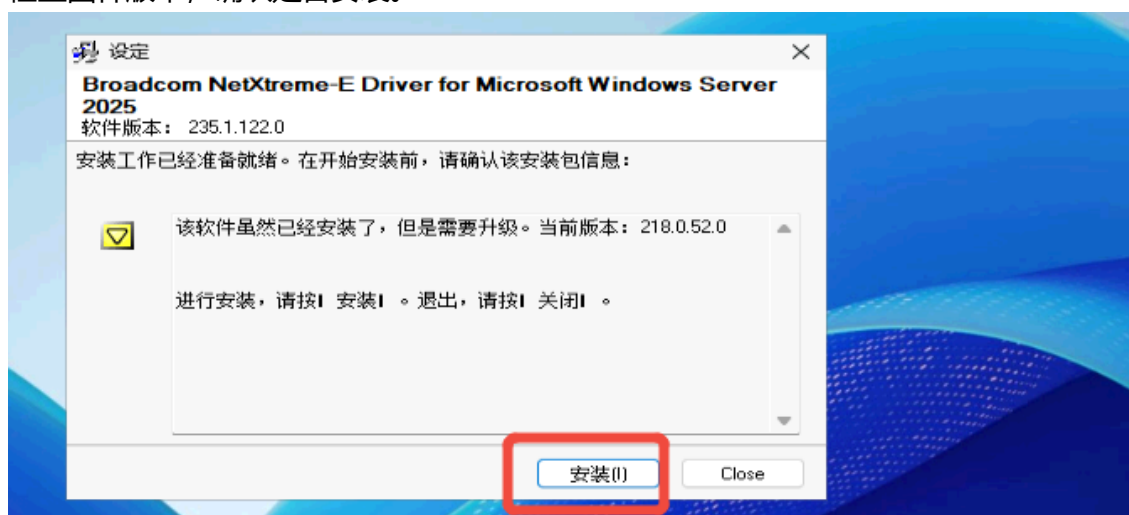
iLO 7 : 1.19.00 Dec 02 2025
System ROM : U68 v1.54 (10/31/2025)
Intelligent Platform Abstraction Data : 2.14.0 Build 21
System Programmable Logic Device : 0x12
Power Supply Firmware : 2.01
Intelligent Provisioning : 5.03.5
HPE Smart Storage Energy Pack 1 Firmware : 0.70
PCIe Riser 1 Programmable Logic Device : 10
PCIe Riser 2 Programmable Logic Device : 10
TPM Firmware : 9.256
HPE MR416i-o Gen11 : 52.32.3-6333
BCM 5719 1Gb 4p BASE-T OCP Adptr : 20.35.41
Broadcom P225p NetXtreme-E Dual-port 10Gb/25Gb Ethernet PCIe Adapter - NIC : 233.1.135.7
Embedded Video Controller : 2.7
300GB 12.0G SAS HDD : HPD5
300GB 12.0G SAS HDD : HPD5
7.68TB 22.5G SAS SSD : HPD2
7.68TB 22.5G SAS SSD : HPD2
300GB 12.0G SAS HDD : HPD5
1.60TB 16.0G NVMe SSD : HPK5
1.60TB 16.0G NVMe SSD : HPK5
7.68TB 22.5G SAS SSD : HPD2
7.68TB 22.5G SAS SSD : HPD2
1.60TB 64.0G NVMe SSD : HPK5
8 SFF 24G x1NVMe/SAS UBM6 BC BP : 1.04
8 SFF 24G x1NVMe/SAS UBM6 BC BP : 1.04
2 SFF 24G x4NVMe/SAS UBM3 BC BP : 1.24
ilorest >
```

3.2 通过可执行文件更新固件

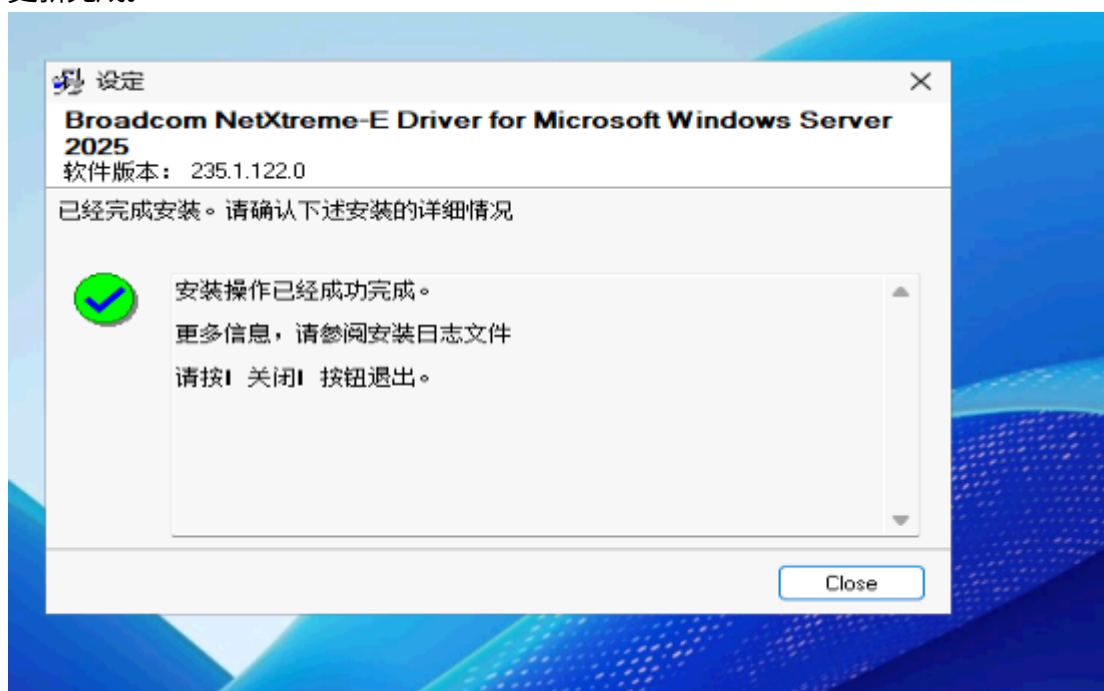
- 1) 双击执行 exe 文件，点击**安装**。



2) 检查固件版本，确认是否安装。



3) 更新完成。



注：新固件将在重启服务器后生效。

3.3 检查固件更新后的版本

与本文<[3.1 检查固件更新前的版本](#)>方法一致，完成更新后可到 iLO7 相应页面或系统下查看更新后的固件版本，以验证更新是否成功。