

HPE Gen 11 服务器 BIOS 中升级网卡固件

目录

一. 适用范围与注意事项	1
二. 升级准备	1
1. 固件获取	1
2. 连接 iLO 与启用远程控制台	1
三. 升级步骤	2
1. 访问 iLO6 远程控制台	2
2. 检查固件更新前的版本	2
3. 固件更新	4

一. 适用范围与注意事项

- 本文档旨在说明 HPE Gen 11 系列服务器通过 BIOS 升级网卡固件方法。
- 本文所述更新过程基于 iLO Advanced License，若您的 iLO 尚未购买高级授权，请联系经销商购买并在激活后使用。若您曾添加试用版授权且已超过 60 天试用期，则该主机将无法再次添加试用版授权，本文更新方法中所涉及的 iLO 远程控制台部分您可替换使用服务器外接显示器、键鼠与 U 盘。
- 实际情况是否适用本文档，请通过下面导航链接进行确认：
<https://zhiliao.h3c.com/Theme/details/218273>
- 提示：
 - 本文档中的信息（包括产品，软件版本和设置参数）仅作参考示例，具体操作与目标需求设置请以实际为准。
 - 固件更新有风险，请注意提前备份数据。
 - 本文档不定期更新维护，请以发布的最新版本为准。

二. 升级准备

1. 固件获取
具体方法请参考：<https://zhiliao.h3c.com/Theme/details/216386>
2. 连接 iLO 与启用远程控制台
具体方法请参考：<https://zhiliao.h3c.com/Theme/details/216337>

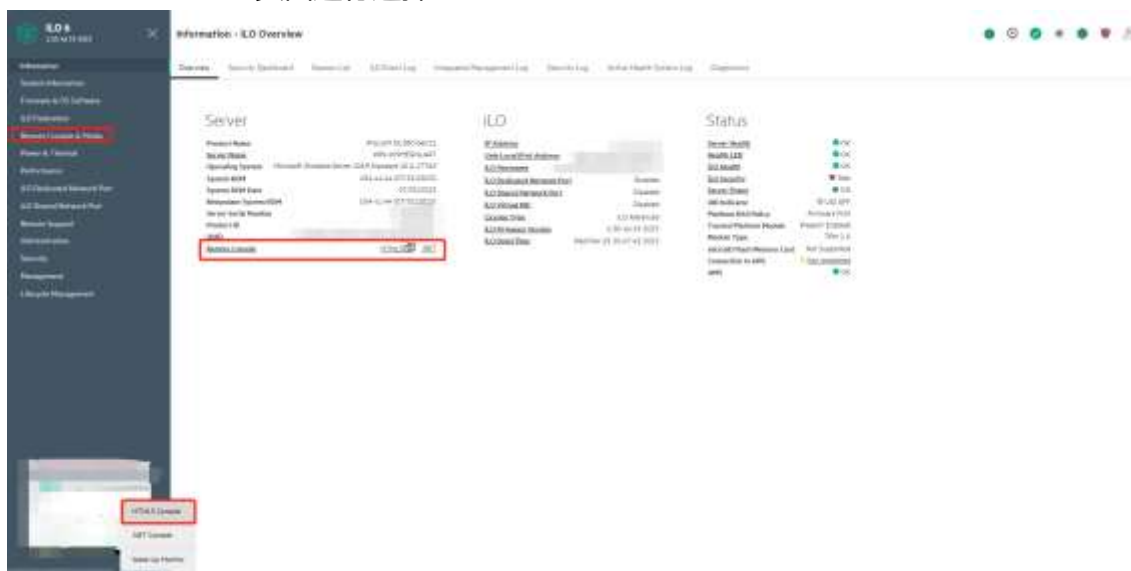
三. 升级步骤

1. 访问 iLO6 远程控制台

- 1) 浏览器输入 iLO6 IP 地址访问 iLO，输入用户名和密码登录。



- 2) 通过 iLO6 页面 **Information -> Overview** 的 **Remote Console** 选项,或页面左下方 Remote Console 选区可直接启用远程控制台；也可在 **Remote Console & Media - iLO Integrated Remote Console** 页面进行选择。



2. 检查固件更新前的版本

- 2.1 通过 iLO6 页面 **Firmware & OS Software - Installed Firmware** 查看所有固件版本。



2.2 通过 BIOS 检查固件版本

1) 在开机自检界面按下 **F9**，进入 BIOS 菜单。



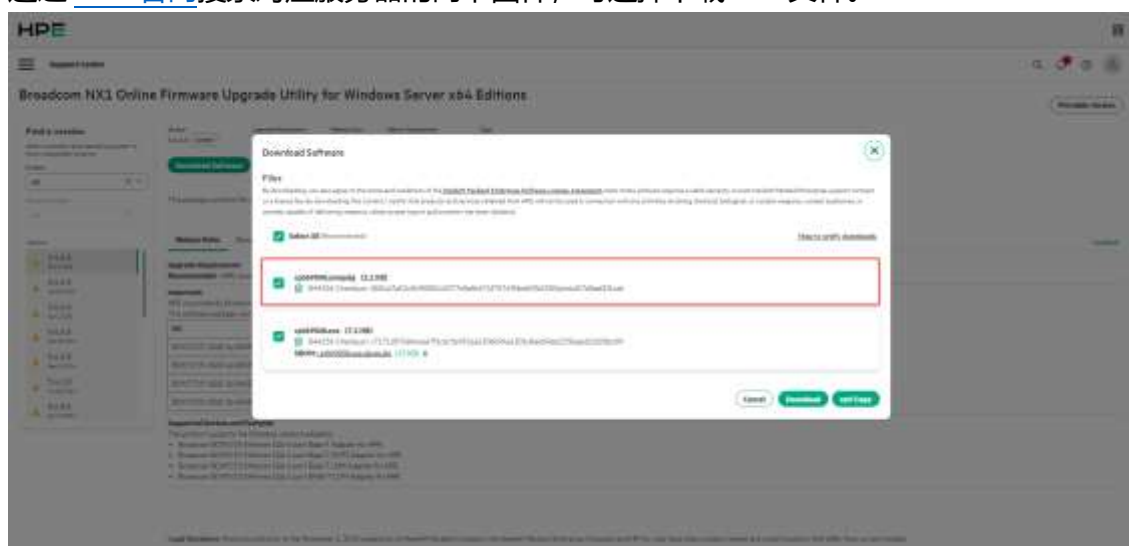
2) 依次选择 **System Utilities** -> **System Information** -> **Firmware Information**，查看所有固件版本。



3. 固件更新

3.1 下载固件

通过 [HPE 官网](https://www.hpe.com) 搜索对应服务器的网卡固件，可选择下载 exe 文件。



3.2 将固件挂载到服务器

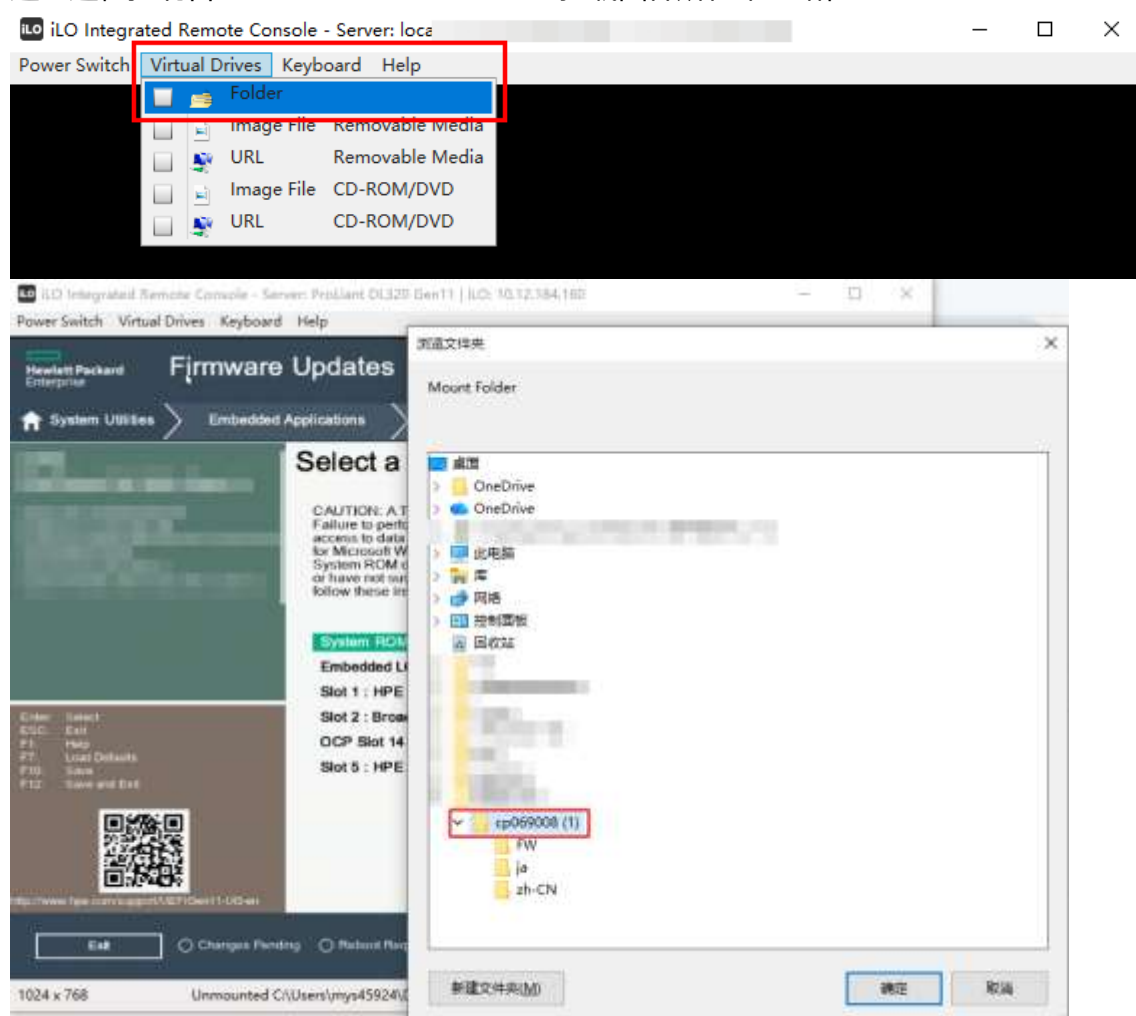
3.2.1 通过 iLO6 远程控制台挂载固件文件

- 1) 通过 Microsoft Edge 浏览器登录 iLO6，在 **Remote Console & Media - iLO**

Integrated Remote Console 页面选择.NET Console。



2) 通过远程控制台 Virtual Drives -> Folder 挂载固件所在本地路径。



3.2.2 通过 U 盘挂载固件文件

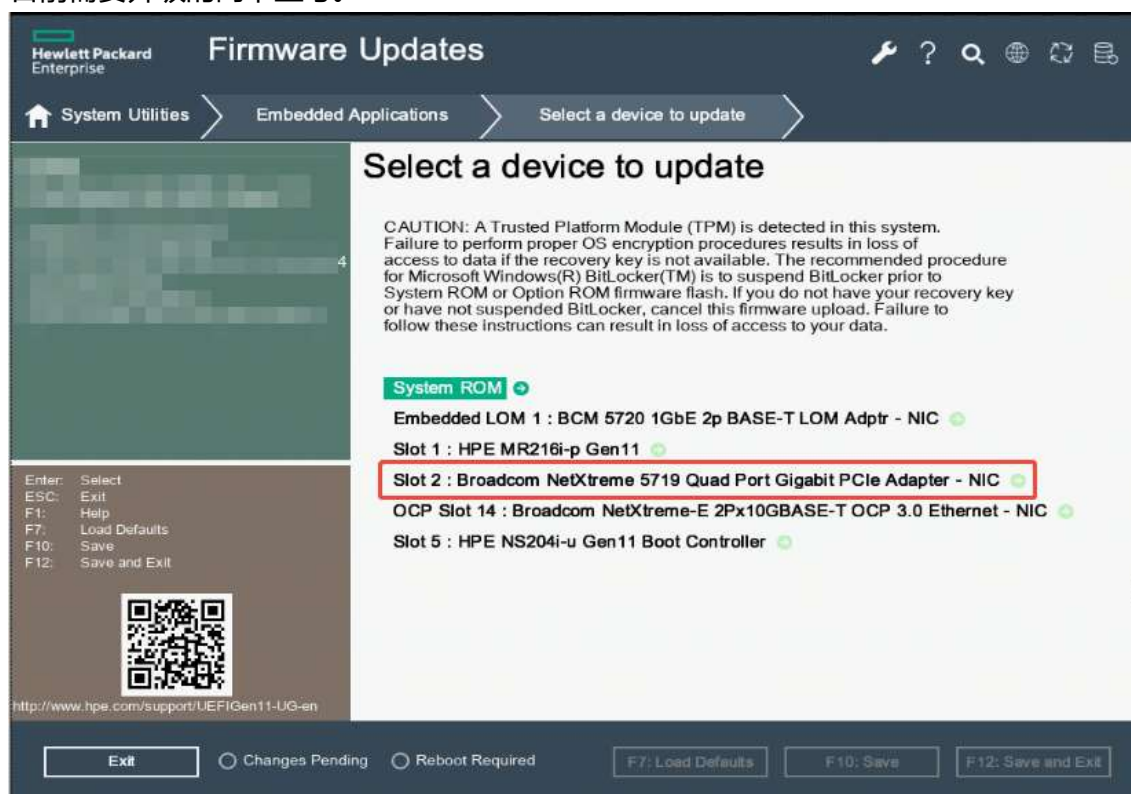
直接将保存固件文件的 U 盘接入服务器 USB 口识别即可。

3.3 读取固件文件并更新

- 1) 在开机自检界面按下 F9, 进入 BIOS 菜单。

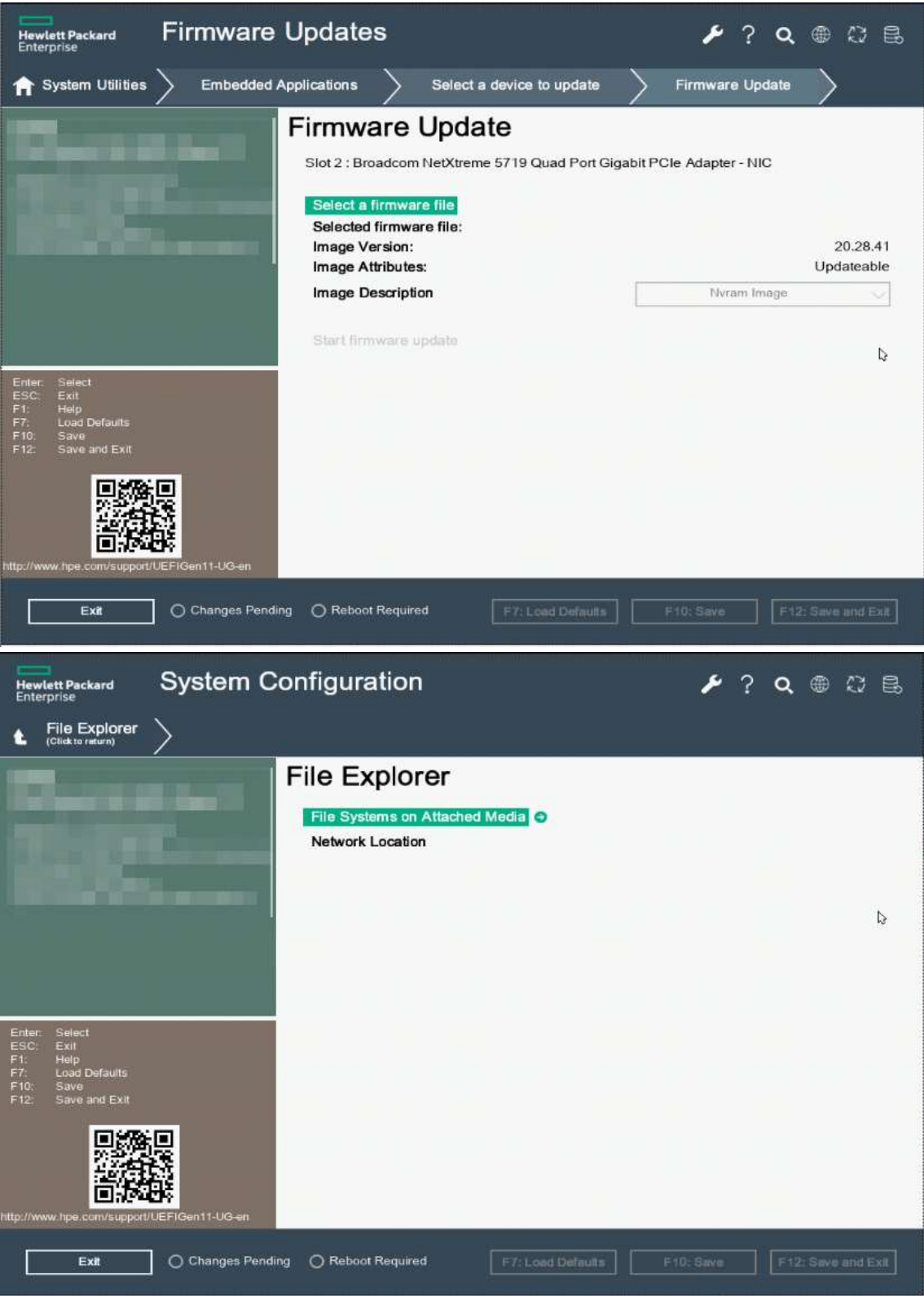


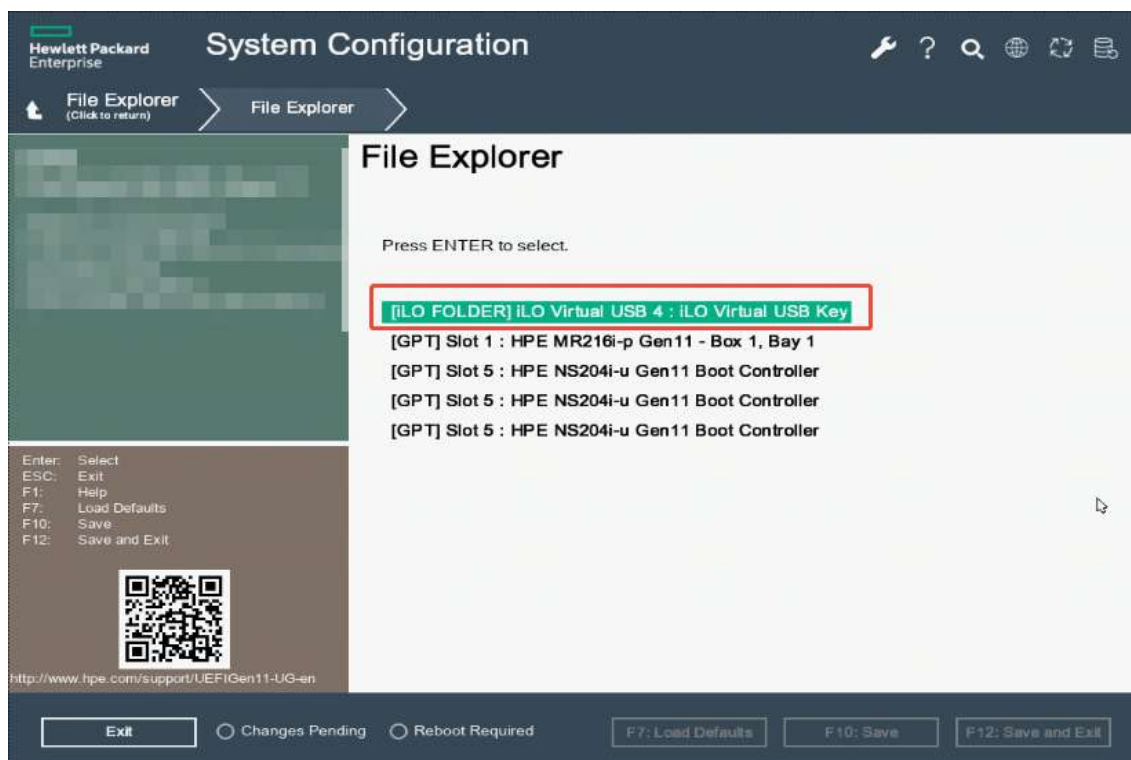
- 2) 依次选择 **System Utilities** -> **Embedded Applications** -> **Firmware Update**, 根据目前需要升级的网卡型号。



- 3) 在 **Select a firmware file** -> **File Systems on Attached Media** 中找到挂载的固件文

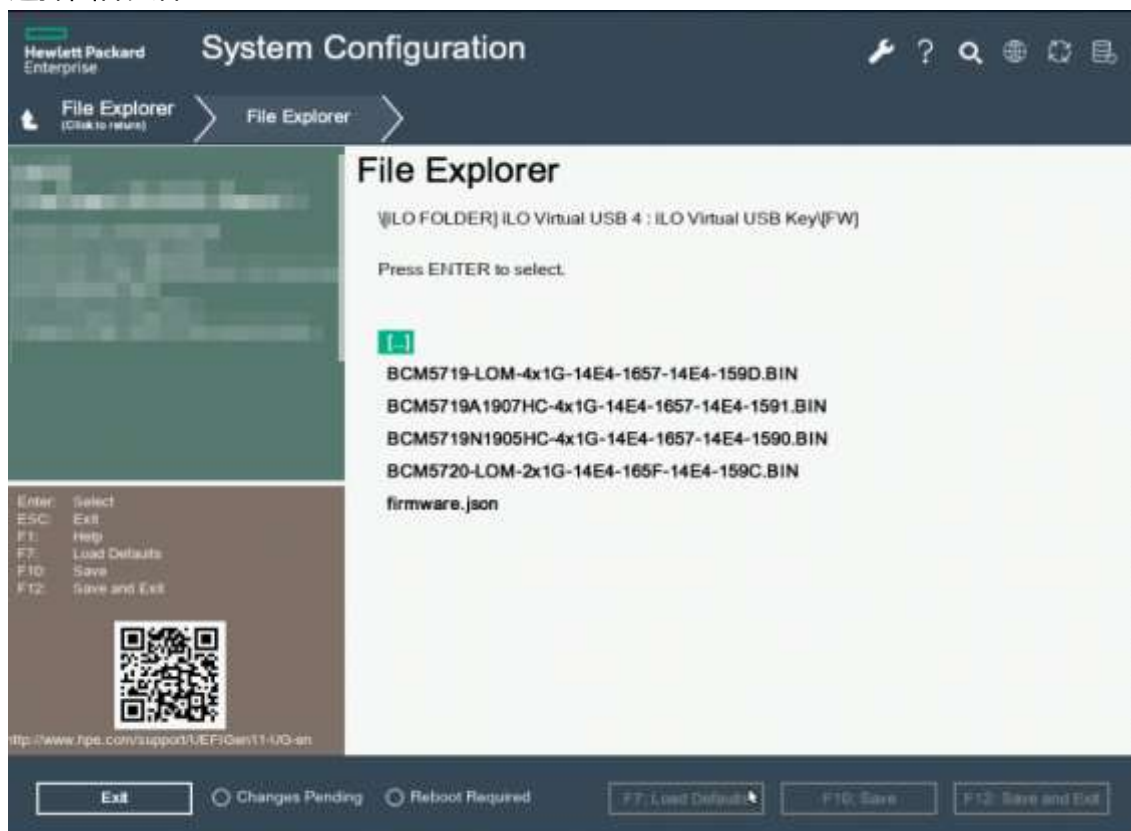
件。



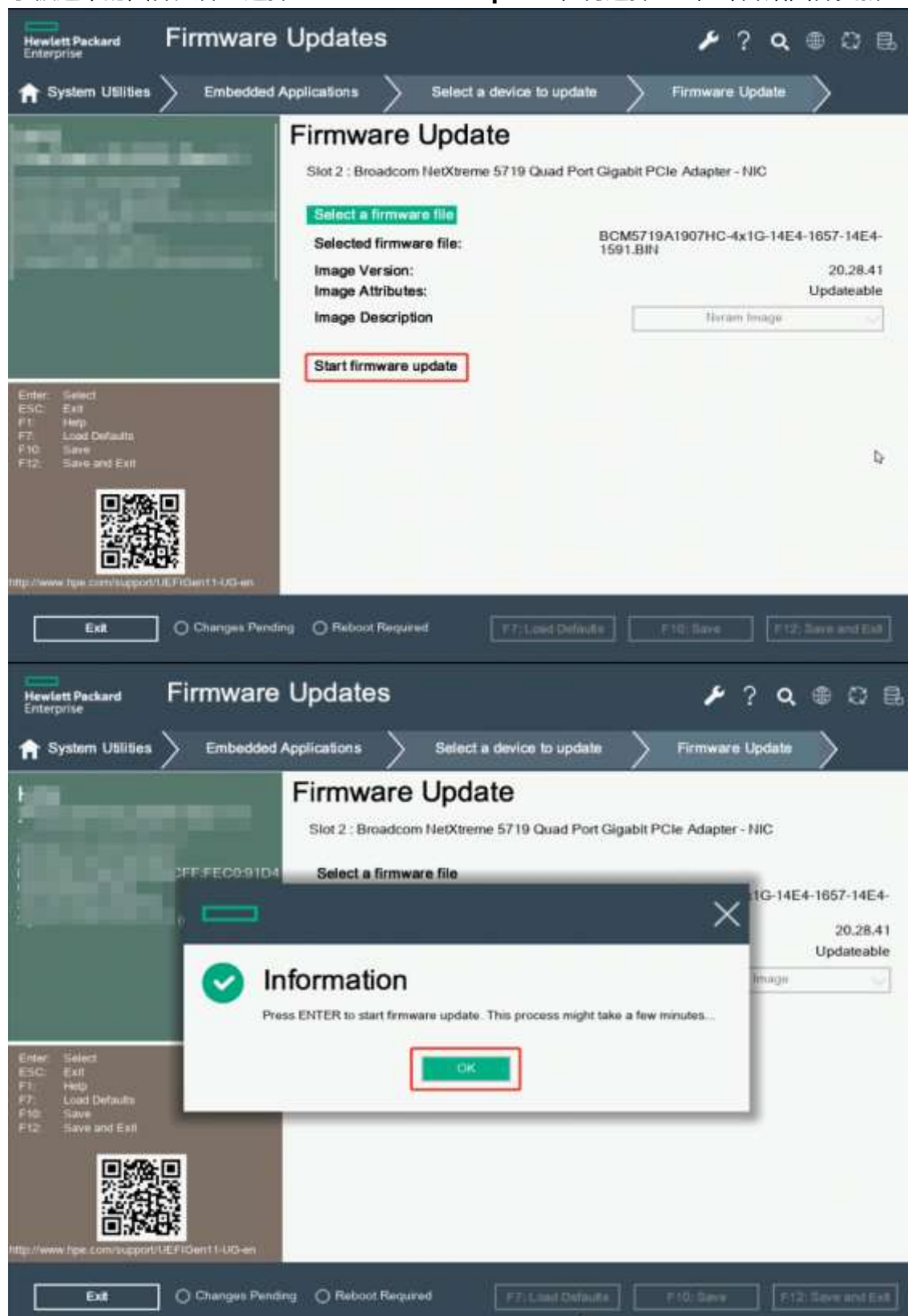


注：此页面根据实际存储介质选择，本例为 iLO 远程控制台挂载，因此选择 iLO Virtual USB Key；若为 U 盘介质，选择相应识别出的 U 盘盘符即可。

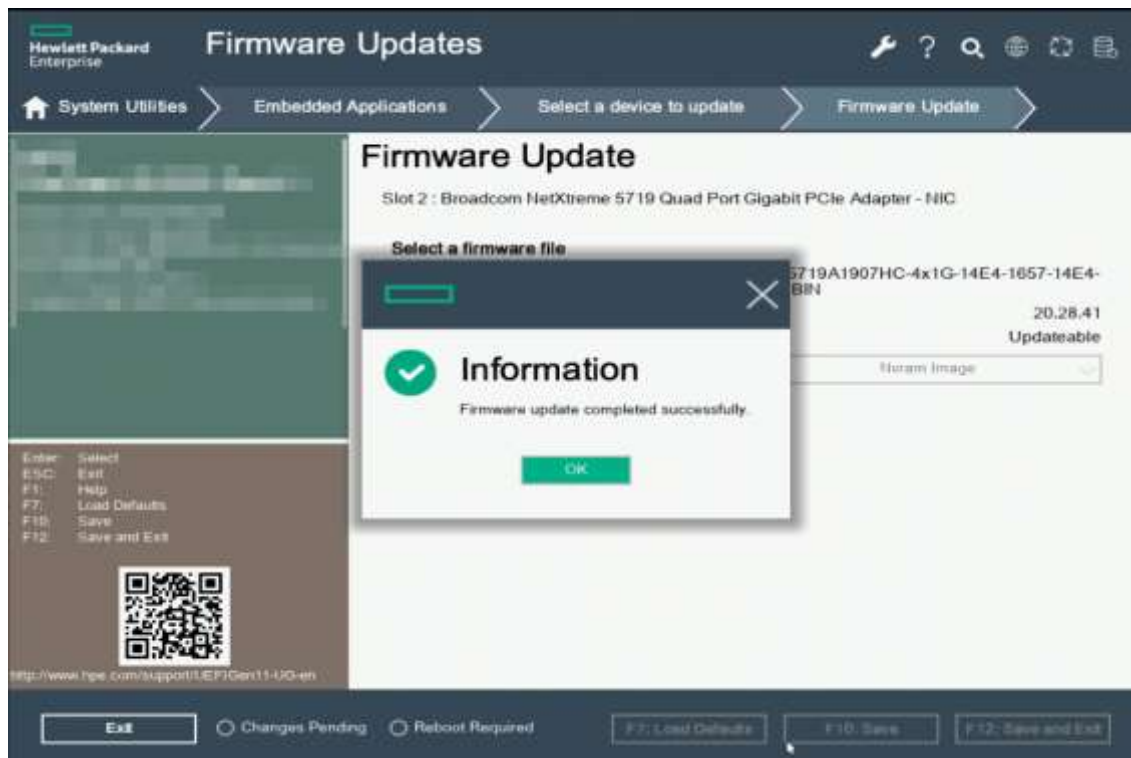
4) 选择固件文件。



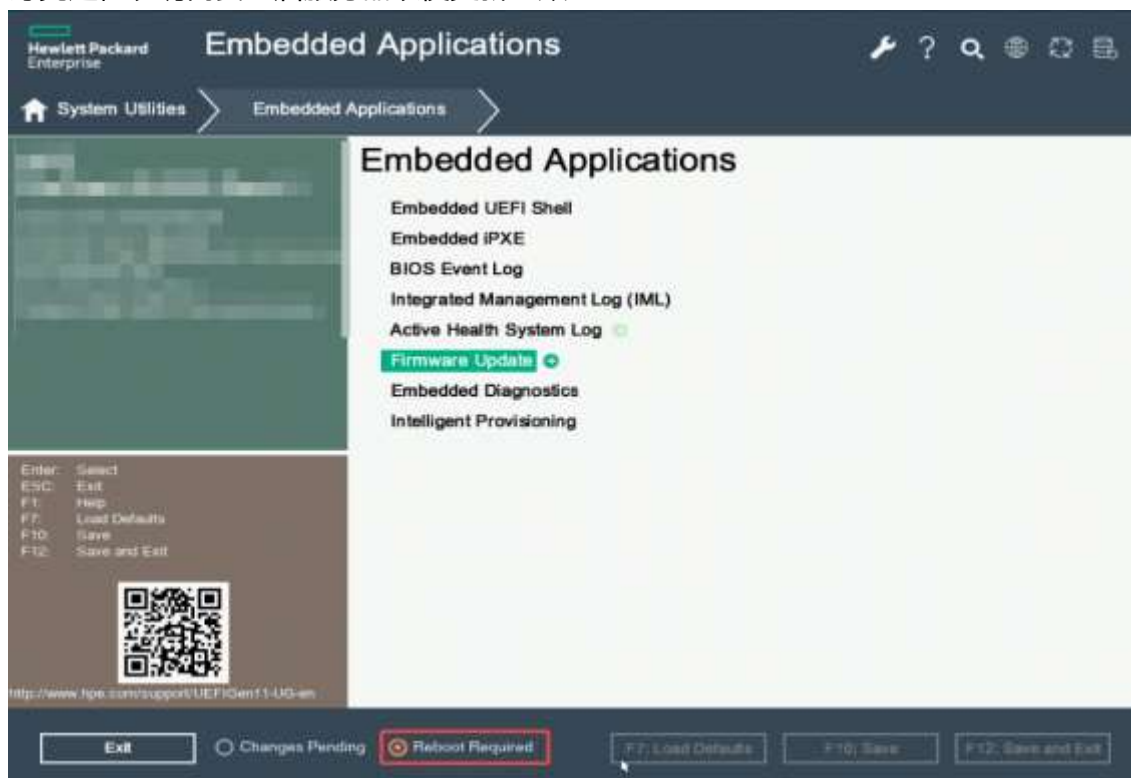
- 5) 选中固件文件后会自动回退至 Firmware Update 页面，此时 Selected firmware file 会显示被选中的固件文件。选择 **Start firmware update**，再选择 **OK**，即开始固件更新。



- 6) 更新完成后，将弹出 “Firmware update completed successfully” 提示，固件更新成功，点击 **OK** 即可。



- 7) 点击 OK 提示后会自动回退至 Embedded Applications 页面，“Reboot Required” 提示灯亮起，表明需要重启服务器以使更新生效。



8) 通过远程控制台左上方 Power Switch 开关选择 Reset、iLO6 页面 Power 开关选择 Reset、或长按服务器实体电源键，均可实现重启。

4. 检查固件更新后的版本

与本文 < [2. 检查固件更新前的版本](#) > 方法一致，完成更新后可到 iLO6 或 BIOS 相应页面查看更新后的固件版本，以验证更新是否成功。