

H3C G5 海光平台服务器 H460/P460 系列阵列卡

UEFI 启动模式下配置 RAID

目录

一. 适用范围与注意事项	1
二. 配置准备	1
1. 连接 HDM 与启用远程控制台	2
2. 确认或修改 BIOS 启动模式	2
三. 配置步骤	2
1. 访问 HDM 并启用 KVM/H5 KVM	2
2. 设置阵列卡工作模式	3
3. 创建与删除阵列	5
3.1 创建阵列	5
3.2 删除阵列	8
4. 创建与删除热备	9
4.1 创建热备	9
4.2 删除热备	11
5. 设置与取消直通盘	12

一. 适用范围与注意事项

- 本文档旨在说明 H3C G5 系列海光平台服务器 H460/P460 系列存储控制卡在 UEFI BIOS 下配置阵列的方法，并以 R4930 G5 服务器为例进行配置步骤说明。
- 实际情况是否适用本文档，请通过下面导航链接进行确认：
<https://zhiliao.h3c.com/Theme/details/208527>
- 提示：
本文档中的信息（包括产品，软件版本和设置参数）仅作参考示例，具体操作与目标需求设置请以实际为准。
本文档不定期更新维护，请以发布的最新版本为准。

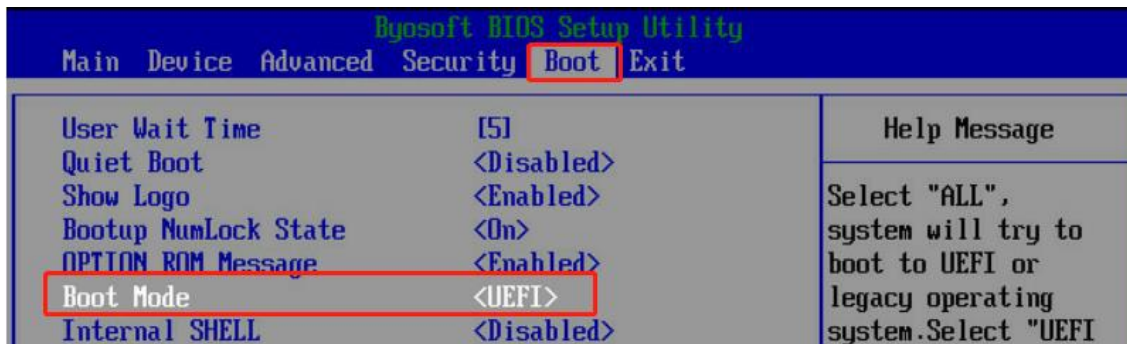
二. 配置准备

1. 连接 HDM 与启用远程控制台

具体方法请参考：<https://zhiliao.h3c.com/Theme/details/210144>

2. 确认或修改 BIOS 启动模式

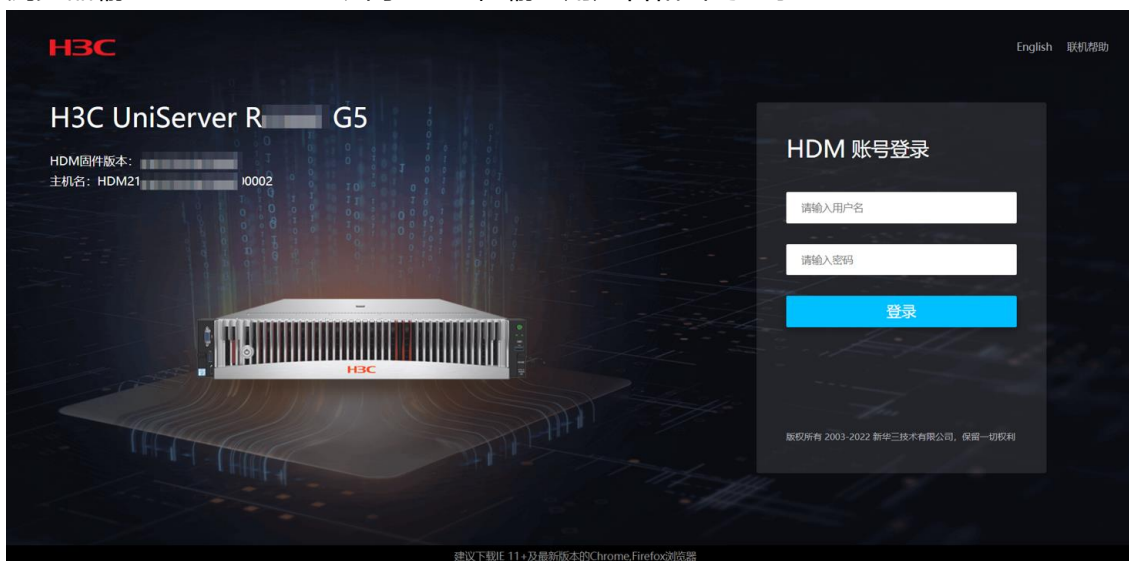
在 BIOS Boot 选项中查确认与修改启动模式。



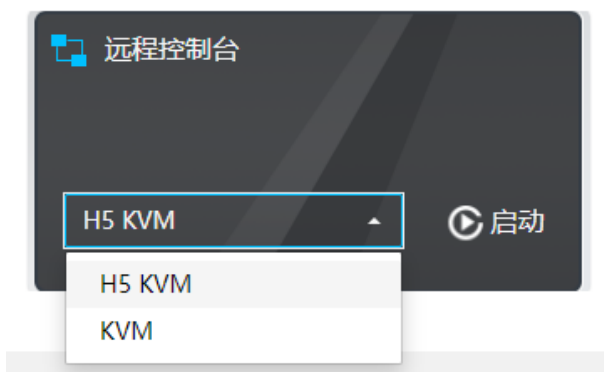
三. 配置步骤

1. 访问 HDM 并启用 KVM/H5 KVM

1) 浏览器输入 HDM IP 地址访问 HDM，输入用户名和密码登录。



2) 选择 **H5 KVM** 或 **KVM** 启用控制台。



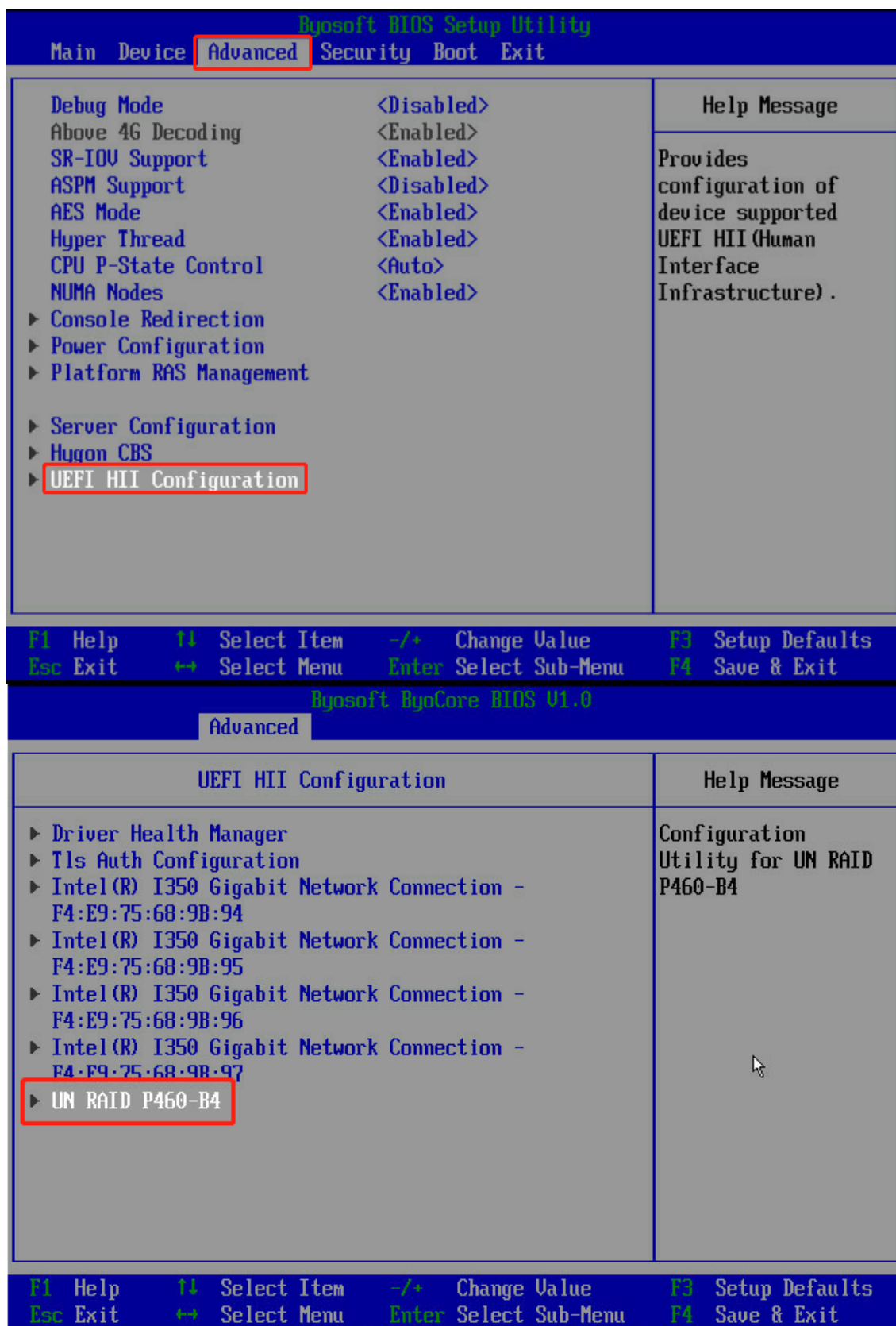
注：现场同样可使用显示器、鼠标和键盘等外设与服务器进行交互。

2. 设置阵列卡工作模式

- 1) UEFI BIOS 在开机自检界面按下 **Del**，进入 BIOS 菜单。

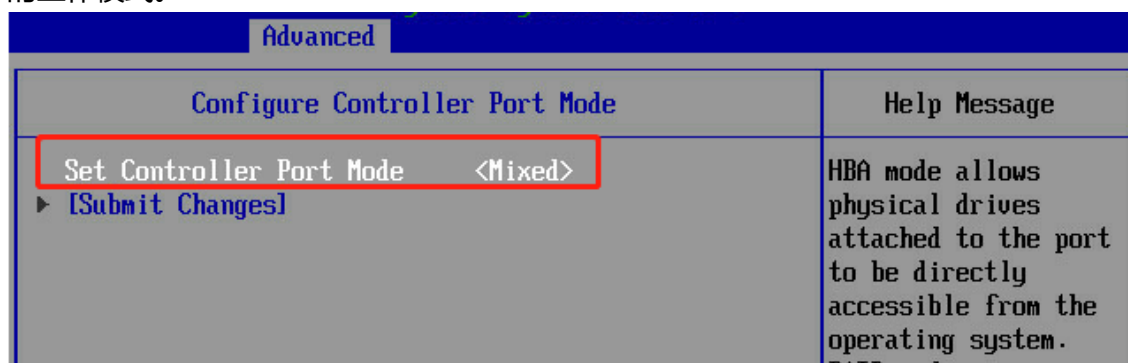


- 2) 在 **Advanced** 页签下选择 **UEFI HII Configuration**，找到并进入阵列卡菜单。



3) 依次选择 **Configure Controller Settings>Configure Controller Port Mode** 设置阵列卡

的工作模式。



注：工作模式说明如下。

- HBA 模式：系统可直接识别该阵列控制卡对应的所有物理磁盘，并禁用 RAID 功能。
- RAID 模式：使用多个物理磁盘配置 RAID，系统只能识别到 RAID。
- Mixed 模式（缺省）：物理磁盘和 RAID 都对系统可见。

4) 根据配置需求选择工作模式后，选择[SUBMIT]提交保存。

注：

- 在系统存在 RAID 的情况下，存储控制卡的工作模式不能切换到 HBA 模式，必须删除所有的 RAID 才能切换到 HBA 模式。
- 切换存储控制卡工作模式后，请重新启动服务器使新工作模式生效。
- 切换存储控制卡工作模式后，原模式的系统盘可能出现异常，从而导致操作系统无法正常启动，执行此操作前请确保提前备份数据。

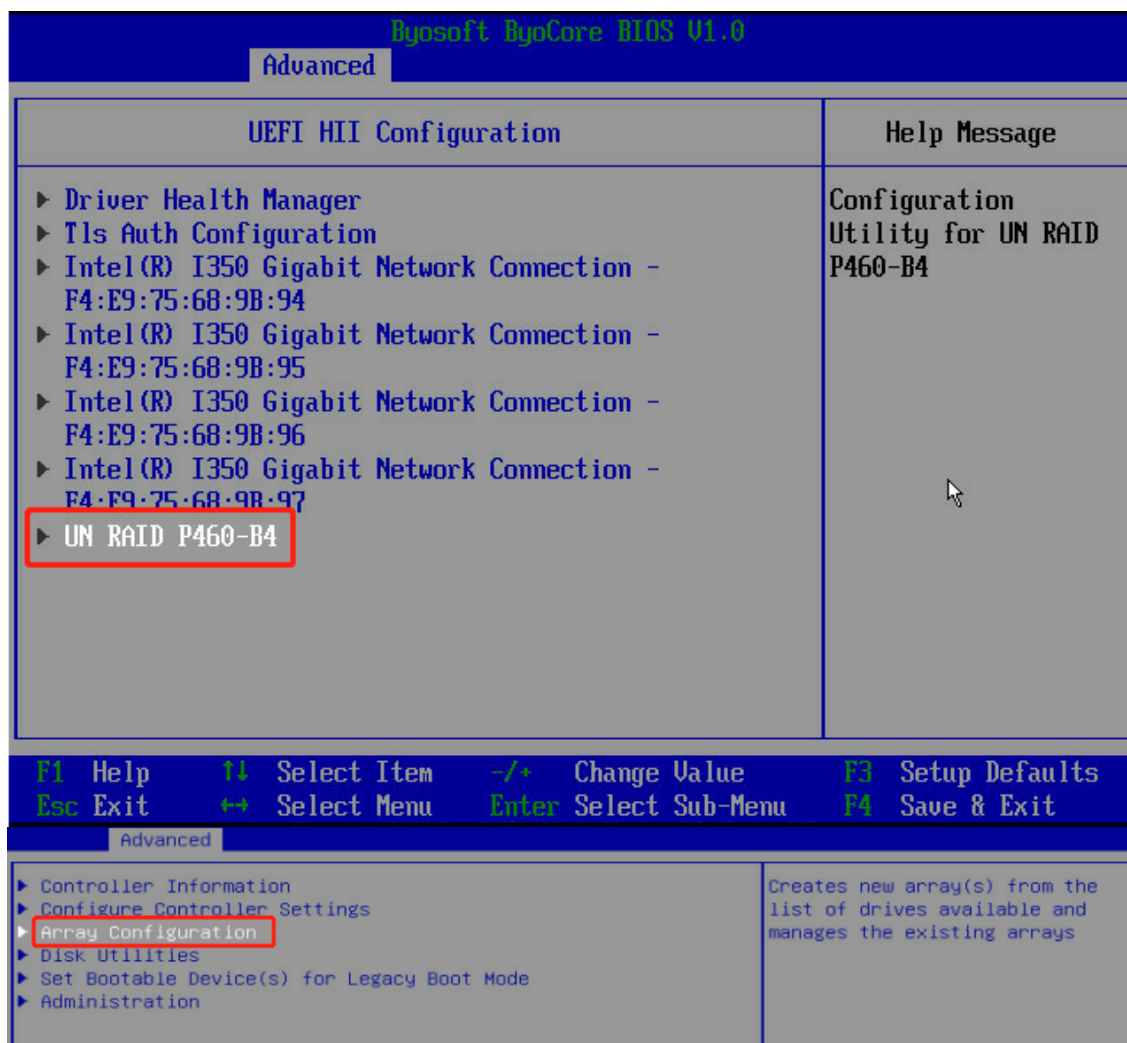
3. 创建与删除阵列

3.1 创建阵列

1) UEFI BIOS 在开机自检界面按下 **Del**，进入 BIOS 菜单。



- 2) 在 **Advanced** 页签下选择 **UEFI HII Configuration**, 找到并进入阵列卡菜单, 选择 **Array Configuration**, 按 **Enter**。



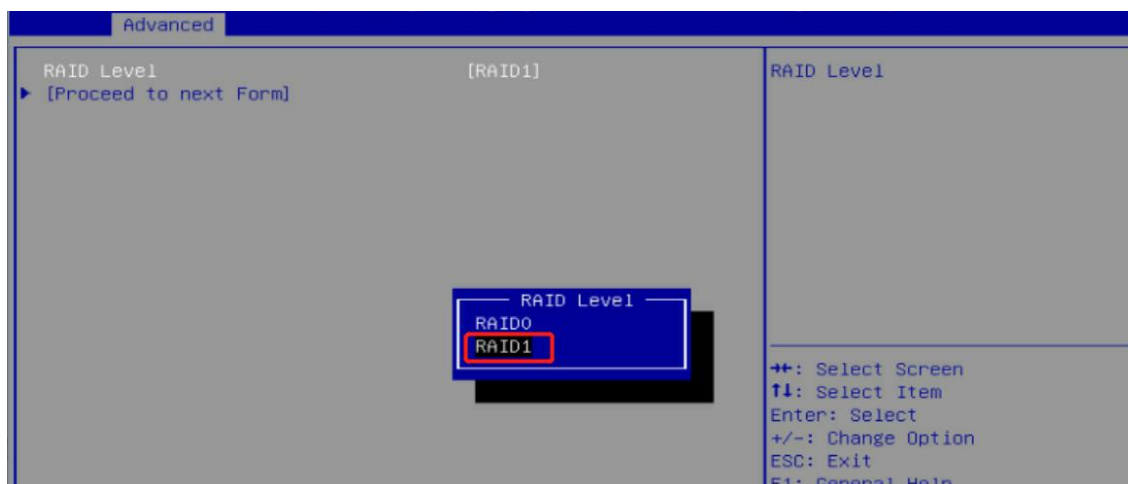
3) 选择 **Create Array**, 按 **Enter**。



4) 选择要使用的磁盘 (**Enabled** 表示选中), 然后选择[**Proceed to next Form**], 按 **Enter**。



5) 在 RAIDLevel 一栏设置 RAID 级别, 然后选择[**Proceed to next Form**], 按 **Enter**。



- 6) 在 Logical Drive Label、Stripe Size/Full Stripe Size、Size、Unit Size 和 Acceleration Method 栏进行相应的设置，然后选择[Submit Changes]，按 Enter。



- 7) 出现 “Logical Drive Creation Successful” 即说明创建成功。

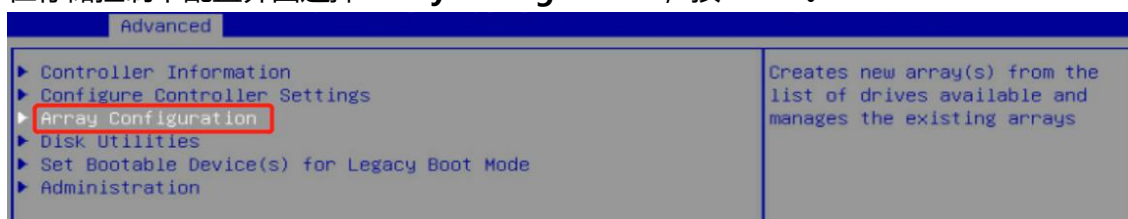


- 8) RAID 创建完成后，在存储控制卡配置界面选择 **Array Configuration>Manage Arrays** 可查看以配置的 RAID 信息。



3.2 删除阵列

- 1) 在存储控制卡配置界面选择 **Array Configuration**，按 Enter。



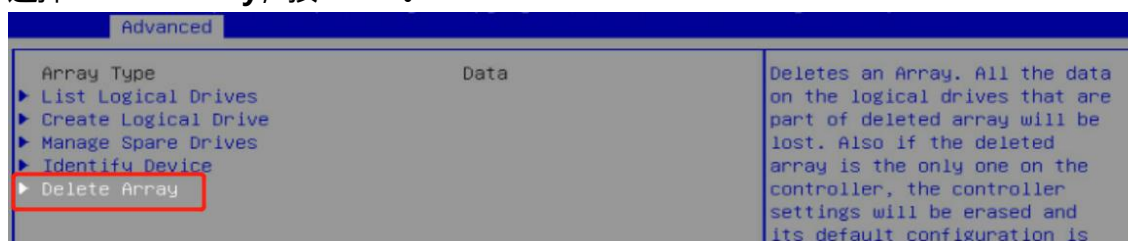
- 2) 选择 **Manage Arrays**，按 Enter。



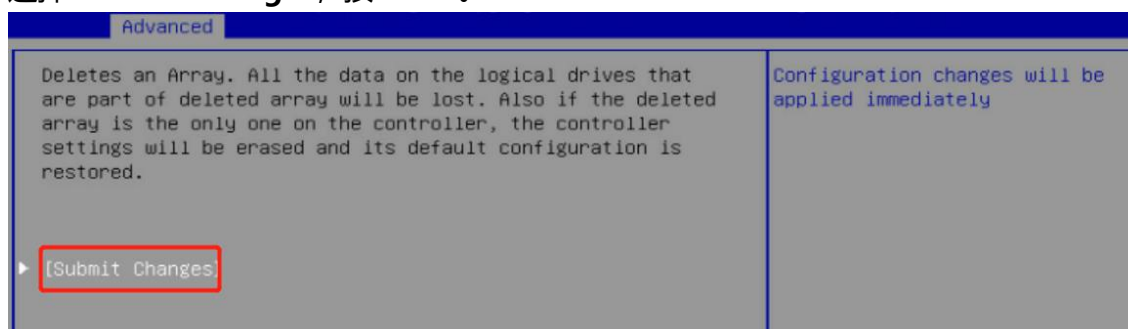
3) 选择要删除的 RAID，按 **Enter**。



4) 选择 **Delete Array**，按 **Enter**。



5) 选择 **Submit Changes**，按 **Enter**。



6) 出现 “Delete Array Successful” 提示说明完成 RAID 的删除。

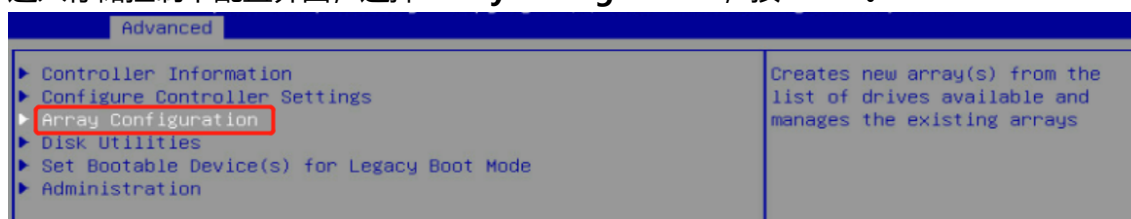


4. 创建与删除热备

4.1 创建热备

4.1.1 创建自动替换热备

1) 进入存储控制卡配置界面，选择 **Array Configuration**，按 **Enter**。



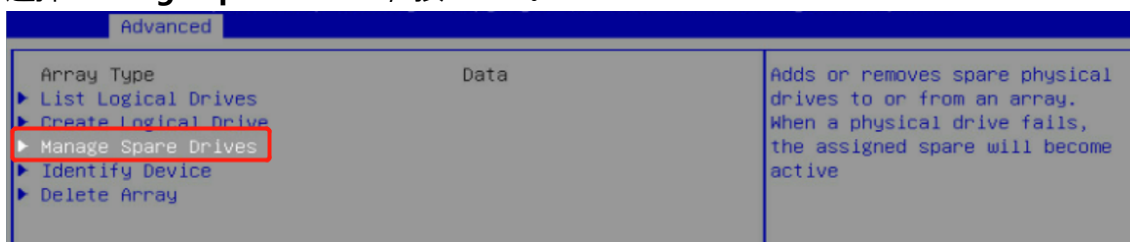
2) 选择 **Manage Arrays**，按 **Enter**。



3) 选择要配置热备盘的阵列, 按 **Enter**。



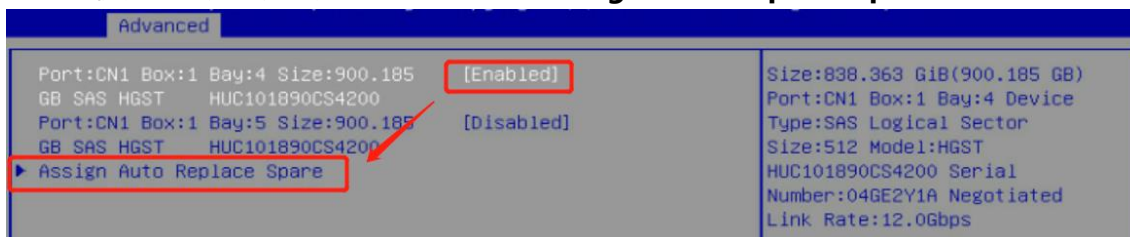
4) 选择 **Manage Spare Drives**, 按 **Enter**。



5) 选择 **Assign Auto Replace Spare** (自动替换故障磁盘), 按 **Enter**。



6) 选择要使用的磁盘, 设置为 **Enabled**, 选择 **Assign Auto Replace Spare**, 按 **Enter**。

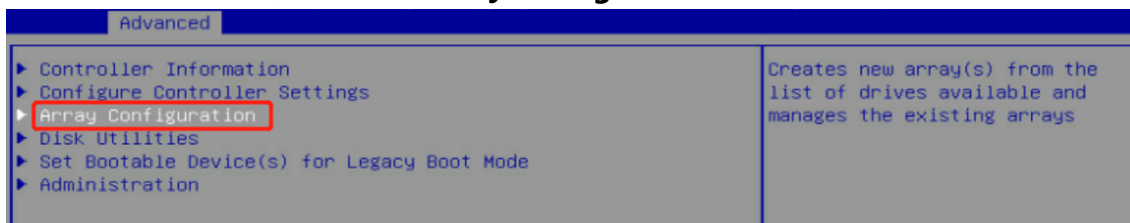


7) 出现 “Adding of Spare Successful” 说明添加热备成功。



4.1.2 创建专用热备

1) 进入存储控制卡配置界面, 选择 **Array Configuration**, 按 **Enter**。



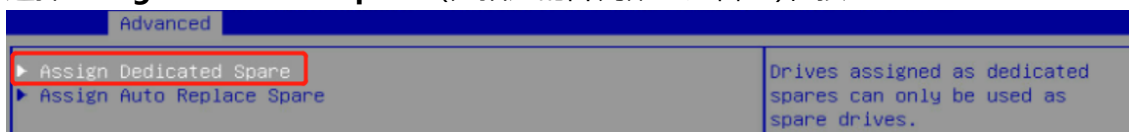
2) 选择 **Manage Arrays**, 按 **Enter**。



3) 选择要配置热备盘的阵列，按 **Enter**。



4) 选择 **Assign Dedicated Spare** (为指定的阵列配置热备盘)，按 **Enter**。



5) 选择要使用的磁盘，设置为 Enabled，选择 **Assign Dedicated Spare**，按 **Enter**。

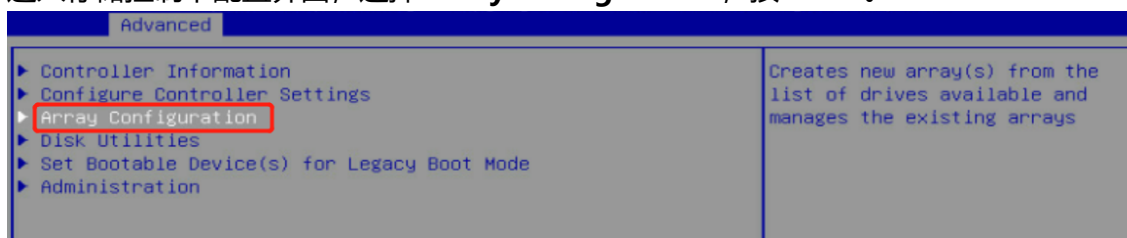


6) 出现 “Adding of Spare Successful” 说明添加热备成功。



4.2 删除热备

1) 进入存储控制卡配置界面，选择 **Array Configuration**，按 **Enter**。



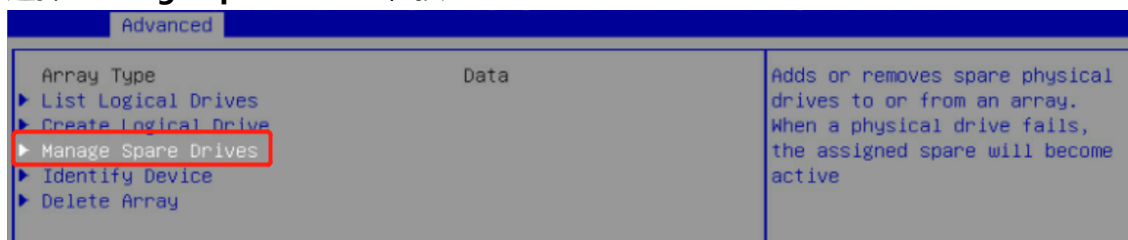
2) 选择 **Manage Arrays**，按 **Enter**。



3) 选择要取消热备盘的阵列，按 **Enter**。



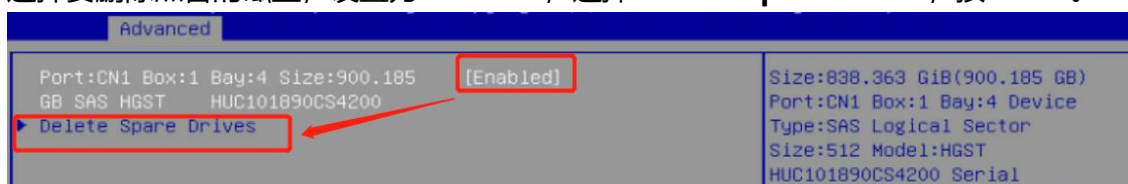
4) 选择 **Manage Spare Drives**, 按 **Enter**。



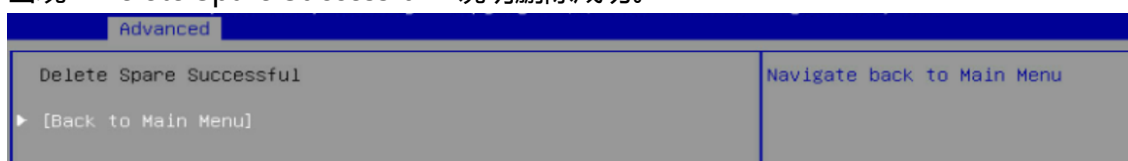
5) 选择 **Delete Spare Drives**, 按 **Enter**。



6) 选择要删除热备的磁盘, 设置为 **Enabled**, 选择 **Delete Spare Drives**, 按 **Enter**。



7) 出现 "Delete Spare Successful" 说明删除成功。



5. 设置与取消直通盘

注：H460/P460 系列阵列卡缺省为 Mixed 模式，在 Mixed 或 HBA 模式下硬盘可作为直通使用。请参考本文 < [2. 设置阵列卡工作模式](#) >。