

HPE Gen9 服务器通过 SSACLI 收集 ADU 日志

目录

一. 适用范围与注意事项	1
二. 操作准备	2
1. 下载 Smart Storage Administrator (SSA) CLI 工具.....	2
2. 连接 iLO 与启用远程控制台	2
三. 操作步骤	2
1. 访问系统.....	2
1.1 通过 iLO 启用远程控制台访问系统 (Windows Server, Linux, VMware ESXi)	2
1.2 通过第三方 SSH 工具访问系统 (Linux, VMware ESXi)	3
1.3 通过远程桌面或第三方 RDP 工具访问系统 (Windows Server)	3
2. 将 Smart Storage Administrator (SSA) CLI 工具保存到系统下.....	4
2.1 Windows Server.....	4
2.2 Linux.....	5
2.3 VMware ESXi.....	5
3. 安装 Smart Storage Administrator (SSA) CLI.....	8
3.1 Windows Server.....	8
3.2 Linux.....	9
3.3 VMware ESXi.....	9
4. 启用 SSACLI 并收集 ADU 日志.....	10
4.1 Windows Server.....	10
4.2 Linux.....	11
4.3 VMware ESXi.....	12
5. 导出 ADU 日志.....	13
5.1 Windows Server.....	13
5.2 Linux.....	13
5.3 VMware ESXi.....	13

一. 适用范围与注意事项

- 本文档旨在说明 HPE Gen9 服务器通过 Smart Storage Administrator (SSA) CLI 工具收集 AHS

日志方法。

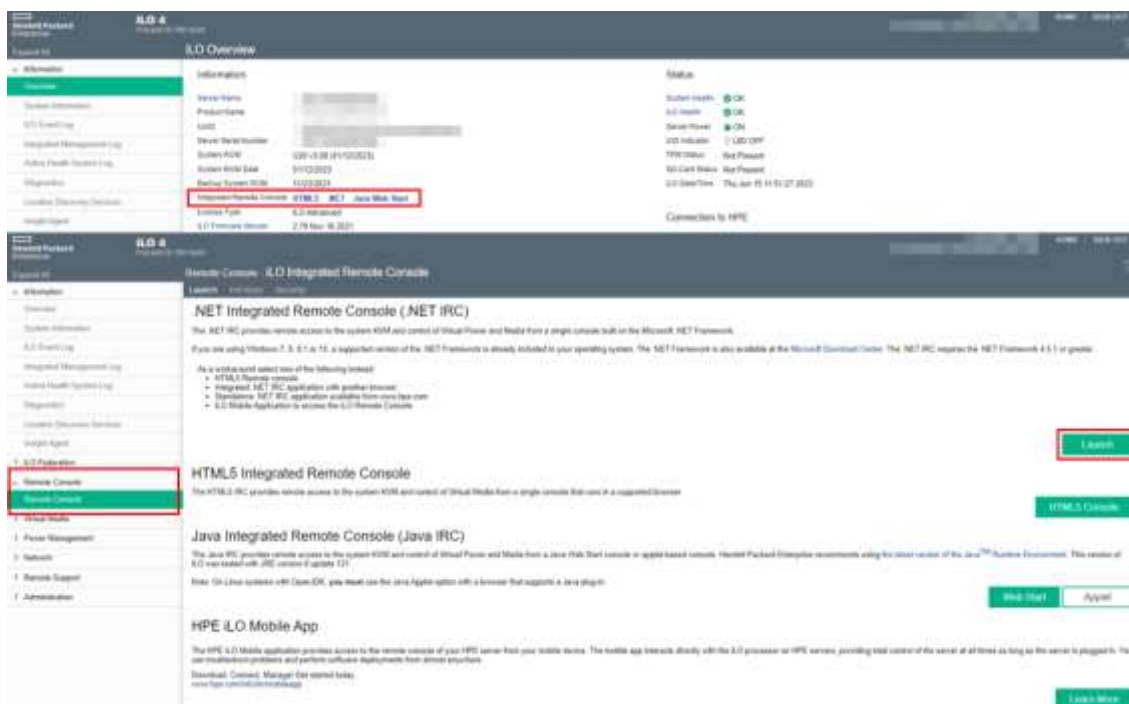
- 实际情况是否适用本文档，请通过下面导航链接进行确认：
<https://zhiliao.h3c.com/Theme/details/218272>
- 因 VMware ESXi 系统版本号或配置等原因，系统下可能无法通过 CLI 收集 ADU 日志。请以实际情况为准，如收集不成功，建议使用其他方法。
- 提示：
 - 本文档中的信息（包括产品，软件版本和设置参数）仅作参考示例，具体操作与目标需求设置请以实际为准。
 - 本文档不定期更新维护，请以发布的最新版本为准。

二. 操作准备

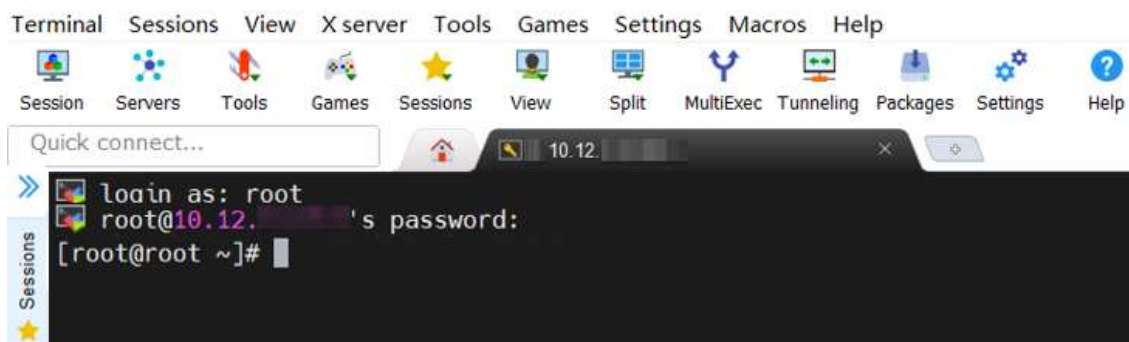
1. 下载 Smart Storage Administrator (SSA) CLI 工具
 - Windows 下载链接：[Smart Storage Administrator \(SSA\) CLI for Windows 64-bit for Gen9/Gen10/Gen10 Plus Controllers | HPE Support](#)
 - Linux 下载链接：[64 位 Linux 版 Smart Storage Administrator \(SSA\) CLI | HPE Support](#)
 - VMware 下载链接：
 - ESXi 6.5: [Smart Storage Administrator \(SSA\) CLI for VMware 6.5 | HPE Support](#)
 - ESXi 6.7: [Smart Storage Administrator \(SSA\) CLI for VMware 6.7 | HPE Support](#)
 - ESXi 7.0: [Smart Storage Administrator \(SSA\) CLI for ESXi 7.0 | HPE Support](#)
2. 连接 iLO 与启用远程控制台
具体方法请参考：<https://zhiliao.h3c.com/Theme/details/216337>

三. 操作步骤

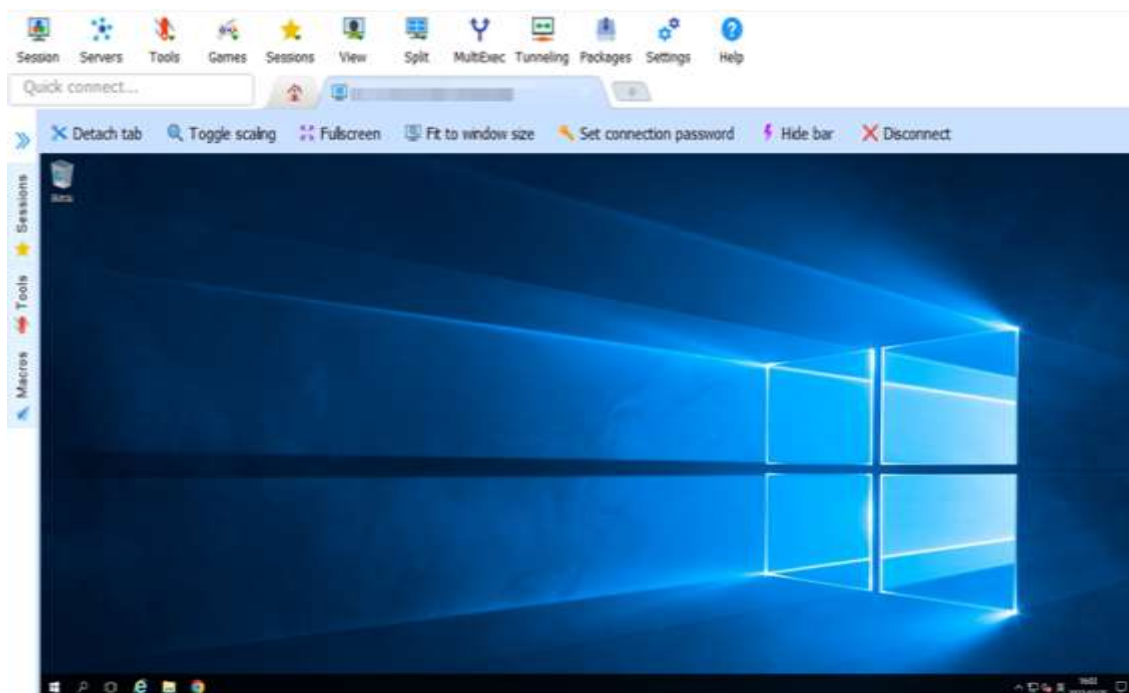
1. 访问系统
 - 1.1 通过 iLO 启用远程控制台访问系统 (Windows Server, Linux, VMware ESXi)
iLO 4 页面 **Information -> Overview** 的 **Integrated Remote Console** 选项，或页面左侧 Remote Console 导航可启用远程控制台。本文以 HTML5 远程控制台为例。



1.2 通过第三方 SSH 工具访问系统 (Linux, VMware ESXi)



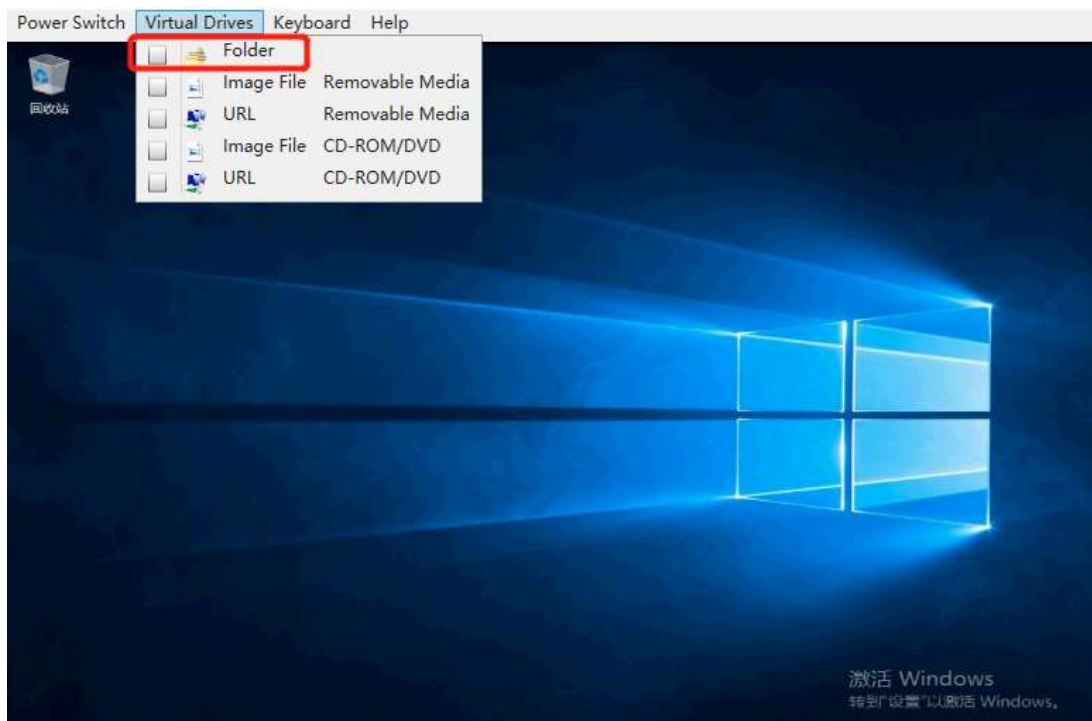
1.3 通过远程桌面或第三方 RDP 工具访问系统 (Windows Server)

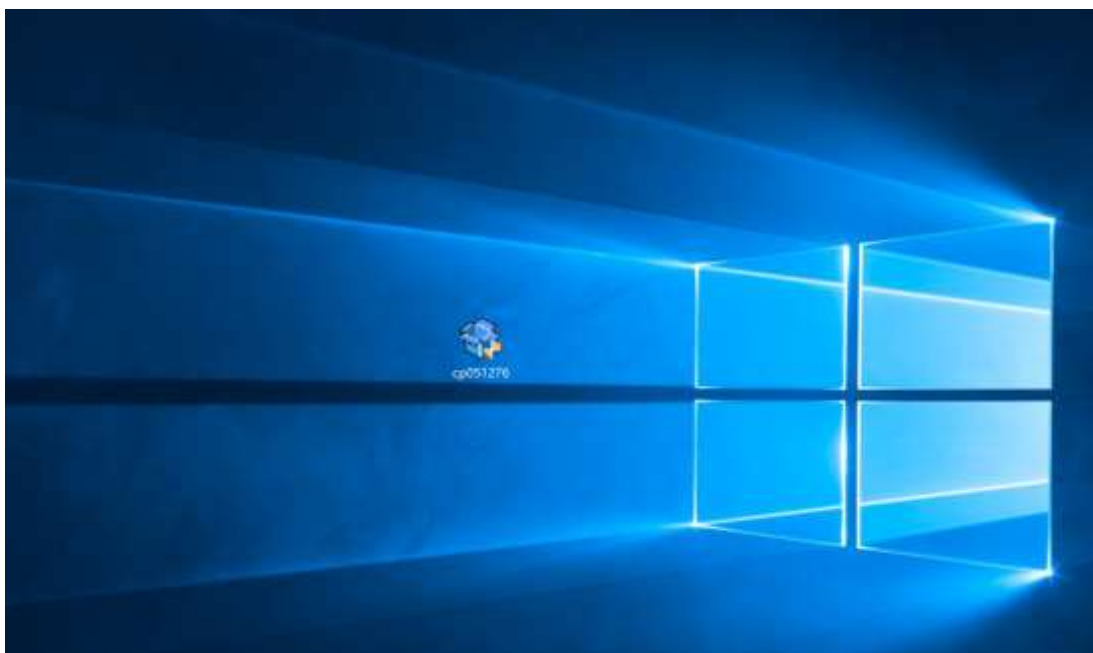


2. 将 Smart Storage Administrator (SSA) CLI 工具保存到系统下

2.1 Windows Server

2.1.1 通过 iLO 启用远程控制台将工具挂载到系统下。





2.1.2 通过 U 盘将文件挂载到系统下

U 盘接入服务器后，在系统下直接访问挂载点。

2.2 Linux

2.2.1 通过 iLO 启用远程控制台将工具挂载到系统下



2.2.2 通过 U 盘将文件挂载到系统下

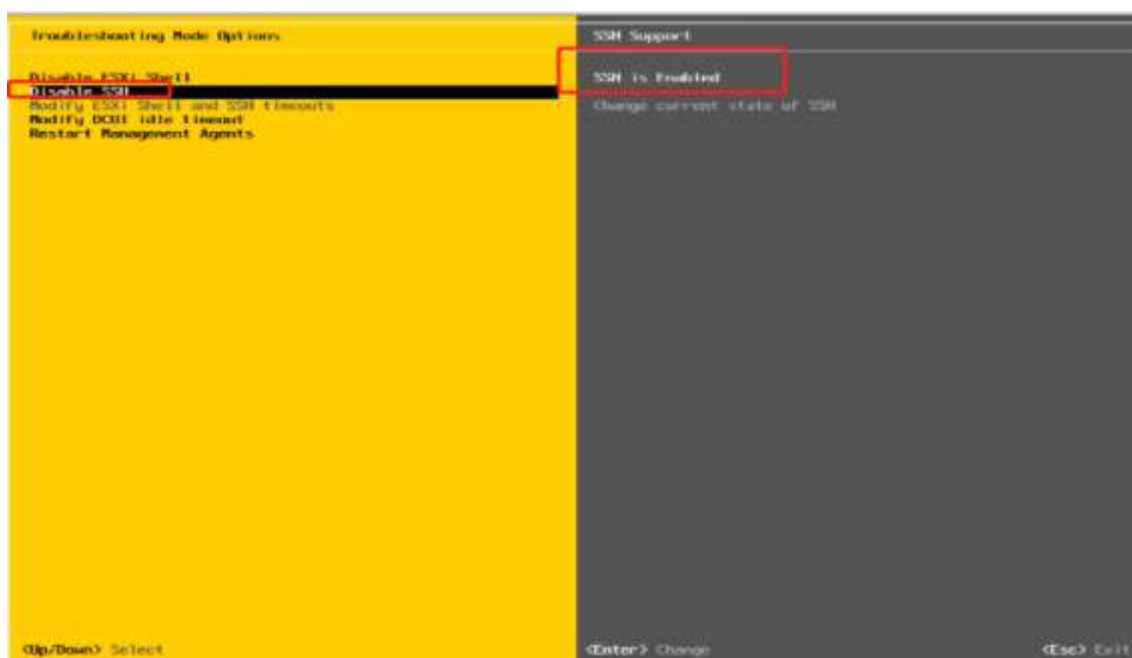
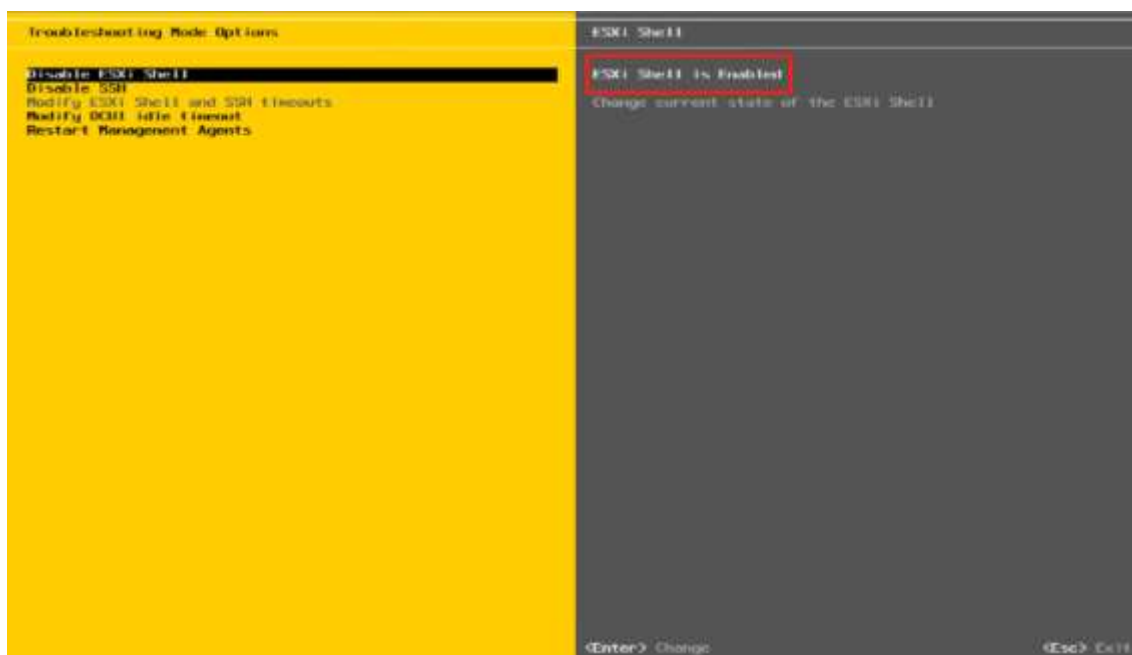
U 盘接入服务器后，在系统下通过 mount 命令挂载。

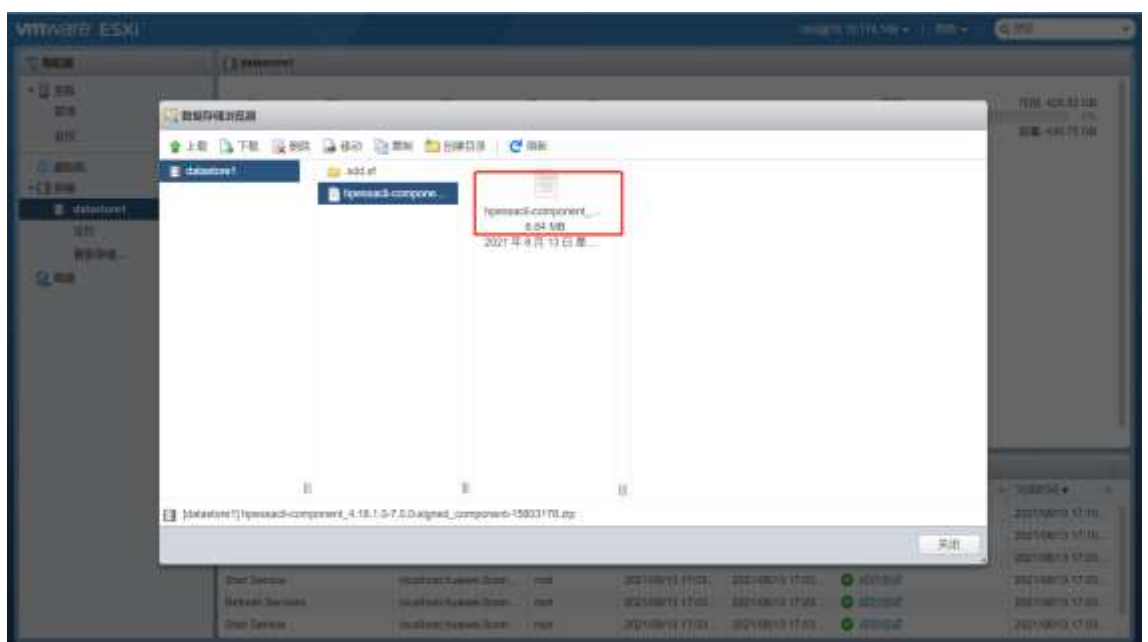
2.2.3 通过第三方 SSH 工具将文件保存到系统下

参考第三方工具使用说明。

2.3 VMware ESXi

2.3.1 启用 Shell 并通过 Web Client 将文件保存到系统下。





2.3.2 通过第三方 SSH 工具将文件保存到系统下
参考第三方工具使用说明。

3. 安装 Smart Storage Administrator (SSA) CLI

3.1 Windows Server

双击运行安装程序，点击**安装**。





3.2 Linux

输入 `rpm -ivh ssacli-xxx.rpm` 进行安装。

```
[root@localhost ssacli]# rpm -ivh ssacli-6.15-11.0.x86_64.rpm
警告: ssacli-6.15-11.0.x86_64.rpm: 头V3 RSA/SHA256 Signature, 密钥 ID 26c2b797: NOKEY
Verifying...                               ##### [100%]
准备中...                                   ##### [100%]
正在升级/安装 ...
 1:ssacli-6.15-11.0                          ##### [100%]
```

3.3 VMware ESXi

1) `esxcli software vib install -v [软件包所在的绝对路径] [.vib 文件名]` 进行安装。

```
[root@localhost:~] uname -a
VMkernel localhost.huawei-3com.com 6.5.0 #1 SMP Release build-13932383 Jun  7 2019 21:08:18 x86_64 x86_64 x86_64 ESXi
[root@localhost:~] ls
HPE_bootbank_hpessacli-4.21.7.0-6.5.0.4240417.hpe-4.vib  productLocker
altbootbank                                             sbin
bin                                                      scratch
bootbank                                                store
bootpart.gz                                             tardisks
dev                                                      tardisks.noauto
etc                                                      top
lib                                                      usr
lib64                                                    var
locker                                                  vafs
mbr                                                      vmimages
opt                                                      vmupgrade
proc
[root@localhost:~] esxcli software vib install -v /HPE_bootbank_hpessacli-4.21.7.0-6.5.0.4240417.hpe-4.vib
Installation Result
Message: The update completed successfully, but the system needs to be rebooted for the changes to be effective.
Reboot Required: true
VIBs Installed: HPE_bootbank_hpessacli_4.21.7.0-6.5.0.4240417.hpe
VIBs Removed:
VIBs Skipped:
```

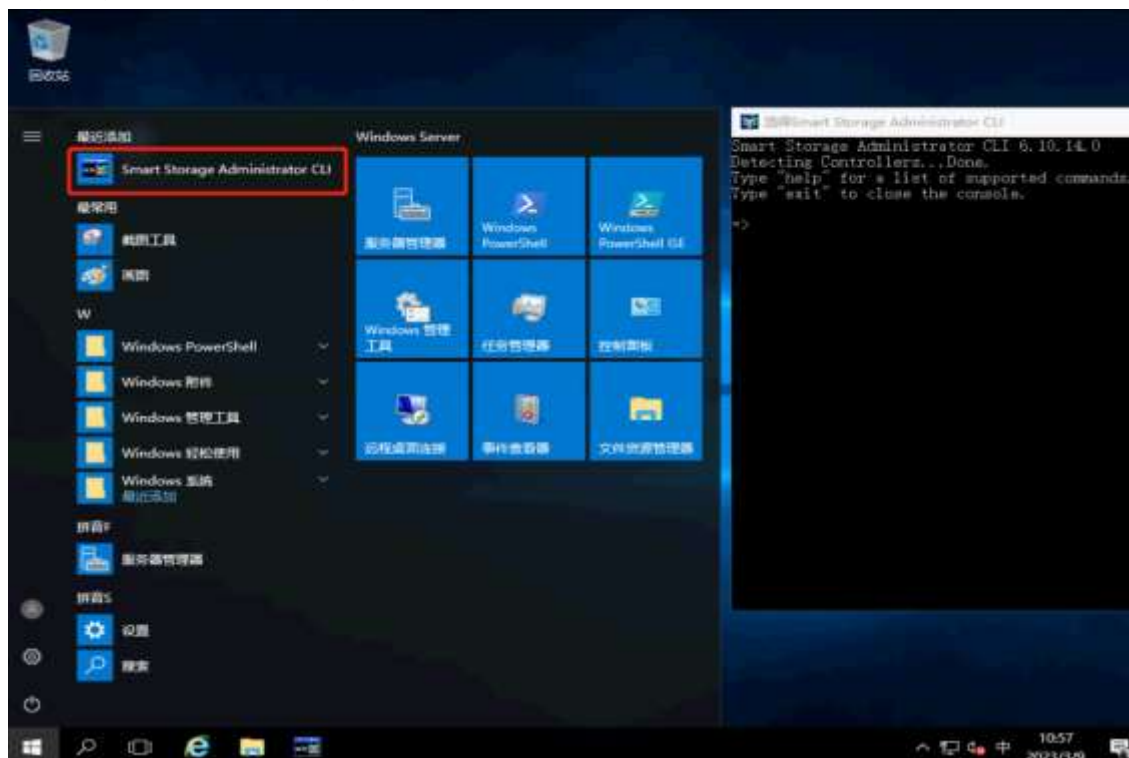
2) 进入默认安装路径下。

```
[root@localhost:~] cd /opt/smartstorageadmin/ssacli/bin
[root@localhost:/opt/smartstorageadmin/ssacli/bin]
```

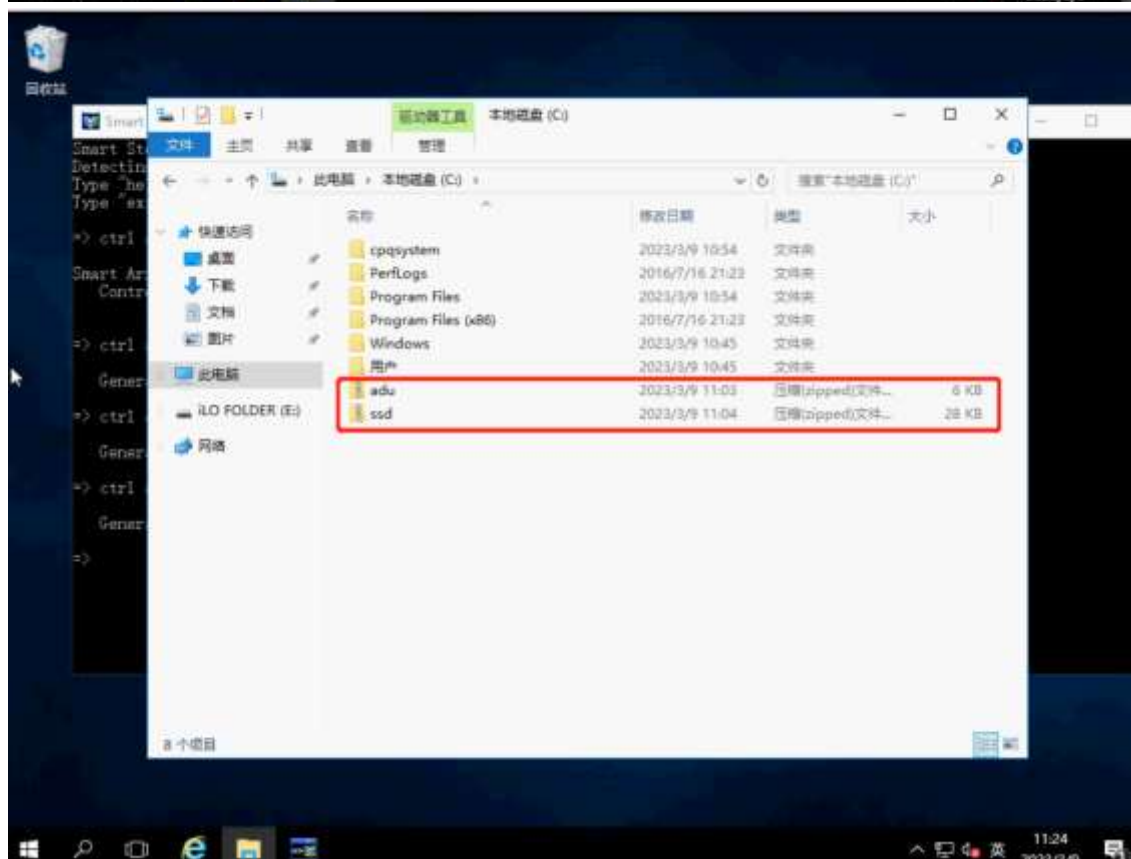
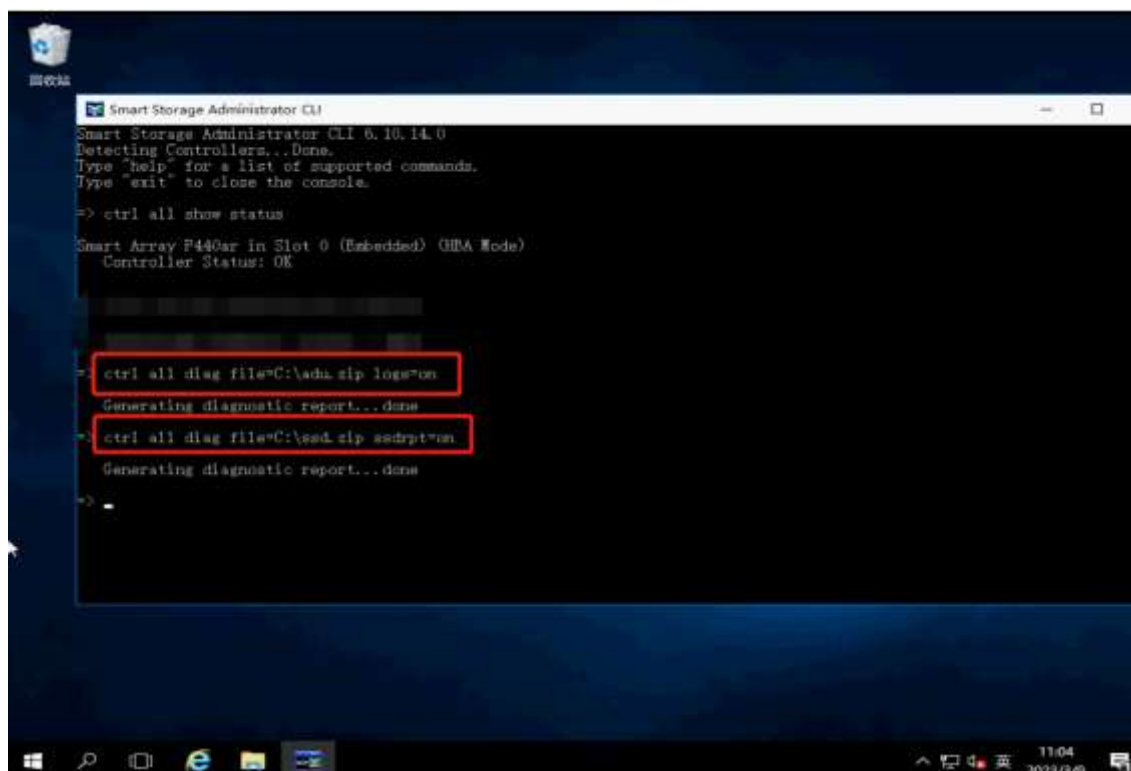
4. 启用 SSACLI 并收集 ADU 日志

4.1 Windows Server

- 1) 打开安装好的 SSACLI 工具。



- 2) 执行 `ctrl all diag file=C:\adu.zip logs=on` 命令收集 ADU 日志。如服务器配置 SSD，需要收集 SSD 日志，执行 `ctrl all diag file=C:\ssd.zip ssdrpt=on` 命令收集。（标黄位置为日志存放目录）



4.2 Linux

- 1) 命令行下输入 **ssacli** 并回车，进入 ssacli 工具。

```
[root@localhost ~]# ssacli
Smart Storage Administrator CLI 4.21.7.0
Detecting Controllers...Done.
Type "help" for a list of supported commands.
Type "exit" to close the console.

=>
```

- 2) 执行 `ctrl all diag file=/adu.zip logs=on` 命令收集 ADU 日志。如服务器配置 SSD，需要收集 SSD 日志，执行 `ctrl all diag file=/ssd.zip ssdrpt=on` 命令收集。（标黄位置为日志存放目录）输入 `exit` 并回车可退出 `ssacli`。

```

systemd-private-17426edf42404a98927503bb77ddb08d-rtkit-daemon.service-hCi5dg
systemd-private-bb92320752d14718b25c3f64db6bc250-bolt.service-qN6TWI
systemd-private-bb92320752d14718b25c3f64db6bc250-chronyd.service-5295tj
systemd-private-bb92320752d14718b25c3f64db6bc250-coldr.service-m84xDc
systemd-private-bb92320752d14718b25c3f64db6bc250-cups.service-eTXHf0
systemd-private-bb92320752d14718b25c3f64db6bc250-rtkit-daemon.service-WzMQW2
tracker-extract-files.0
tracker-extract-files.1000
yum.log
[root@localhost cdrom]# cd
[root@localhost ~]# rpm -ivh /tmp/ssacli-5.30-6.0.x86_64.rpm
warning: /tmp/ssacli-5.30-6.0.x86_64.rpm: Header V3 RSA/SHA256 Signature, key ID 26c2b797: NOKEY
Preparing...
Updating / installing...
 1:ssacli-5.30-6.0
[root@localhost ~]# ssacli
Smart Storage Administrator CLI 5.30.6.0
Detecting Controllers...Done.
Type "help" for a list of supported commands.
Type "exit" to close the console.

=> ctrl all diag file=/adu.zip logs=on
Generating diagnostic report...done

=> ctrl all diag file=/ssd.zip ssdrpt=on
Generating diagnostic report...done

=> exit
[root@localhost ~]# ls /
adu.zip boot etc lib media opt root sbin ssd.zip tmp var
dev home lib64 mnt proc run srv sys usr
[root@localhost ~]#

```

4.3 VMware ESXi

- 1) 进入 `ssacli` 工具，输入 `exit` 并回车可退出。

```
[root@localhost:/opt/smartstorageadmin/ssacli/bin] ./ssacli
Smart Storage Administrator CLI 6.30.8.0
Detecting Controllers...Done.
Type "help" for a list of supported commands.
Type "exit" to close the console.
```

- 2) 要为特定控制器或所有控制器生成 ADU 报告，请执行以下操作之一：

- a) 为所有控制器生成 ADU 报告。

ctrl all diag file= <path and filename>

```
=> ctrl all diag file=/adutest.zip  
Generating diagnostic report...done
```

b) 为特定插槽的控制器生成 ADU 报告。

ctrl slot= <PCIe slot of Controller> diag file= <path and filename>

```
=> ctrl slot=3 diag file=/adutest2.zip  
Generating diagnostic report...done
```

注：filename (文件名) 必须以 “.zip” 结尾。

5. 导出 ADU 日志

5.1 Windows Server

5.1.1 使用 U 盘保存日志

把日志文件复制到 U 盘中。

5.1.2 使用 SSH 工具保存日志

把日志通过 SSH 工具拷贝到本地，具体说明参考第三方工具使用说明。

5.2 Linux

5.2.1 使用 U 盘保存日志

通过 copy 命令把日志拷贝到 U 盘下。

5.2.2 使用 SSH 工具保存日志

把日志通过 SSH 工具拷贝到本地，具体说明参考第三方工具使用说明。

5.3 VMware ESXi

5.3.1 使用 Web Client 保存日志

通过 copy 命令把日志拷贝到 datastore 下，再通过 Web Client 界面把日志下载下来。

5.3.2 使用 SSH 工具保存日志

把日志通过 SSH 工具拷贝到本地，具体说明参考第三方工具使用说明。