

HPE Gen12 服务器 iLO7 升级 BIOS 固件

目录

一. 适用范围与注意事项	1
二. 升级准备	1
1. 固件获取	1
2. 连接 iLO	1
三. 升级步骤	1
1. 访问 iLO7	2
2. 通过 iLO7 检查固件更新前的版本	2
3. 固件更新	3
4. 检查固件更新后的版本	8

一. 适用范围与注意事项

- 本文档旨在说明 HPE Gen12 系列服务器通过 iLO7 界面升级 BIOS 固件方法。
- 实际情况是否适用本文档，请通过下面导航链接进行确认：
<https://zhiliao.h3c.com/Theme/details/218273>
- 提示：
 - 本文档中的信息（包括产品，软件版本和设置参数）仅作参考示例，具体操作与目标需求设置请以实际为准。
 - 固件更新有风险，请注意提前备份数据。
 - 本文档不定期更新维护，请以发布的最新版本为准。

二. 升级准备

1. 固件获取
具体方法请参考：<https://zhiliao.h3c.com/Theme/details/216386>
2. 连接 iLO
具体方法请参考：<https://zhiliao.h3c.com/Theme/details/233627>

三. 升级步骤

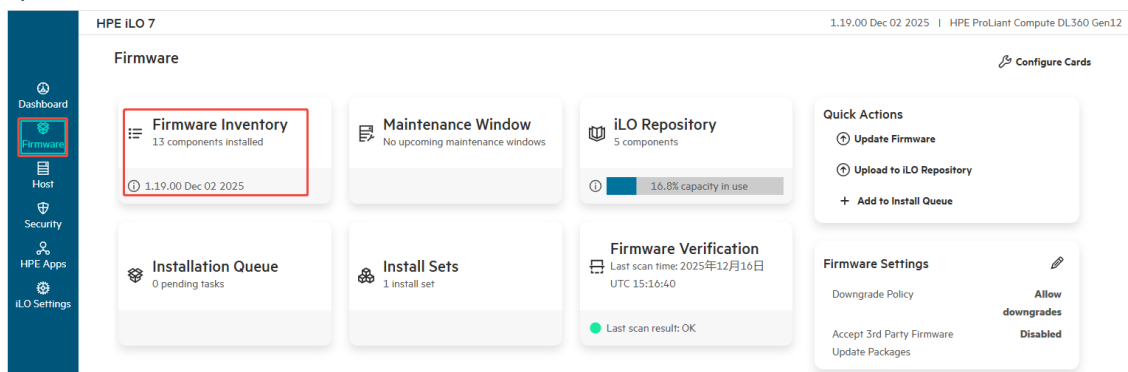
1. 访问 iLO7

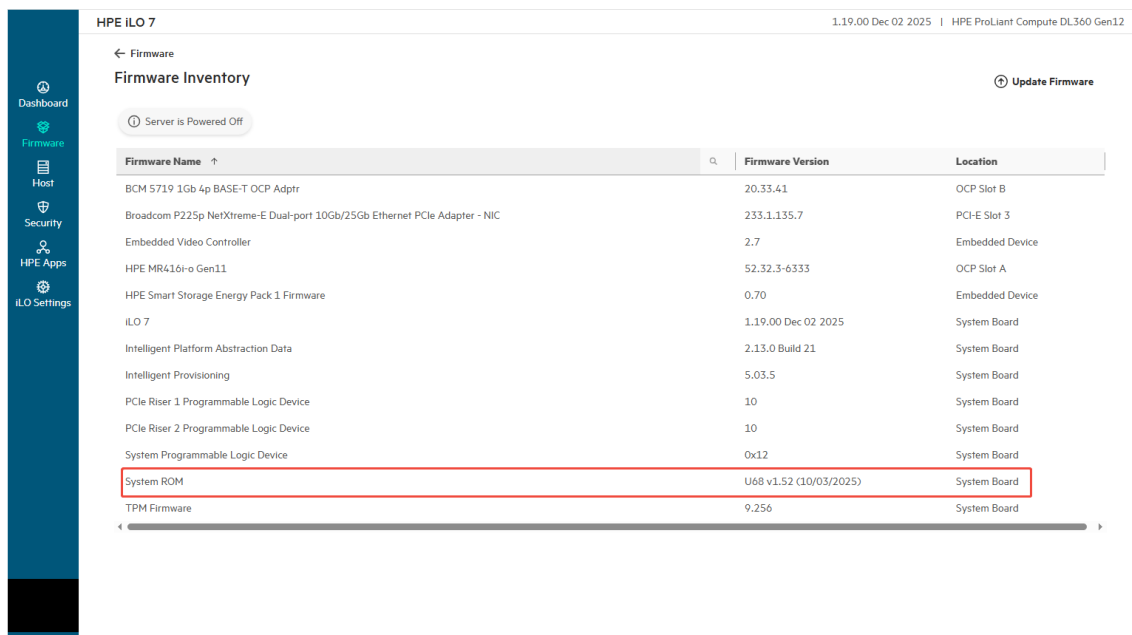
浏览器输入 iLO7 IP 地址访问 iLO，输入用户名和密码登录。



2. 通过 iLO7 检查固件更新前的版本

通过 iLO7 页面 **Firmware – Firmware Inventory** 查看 System ROM 版本，即为 BIOS 固件版本。



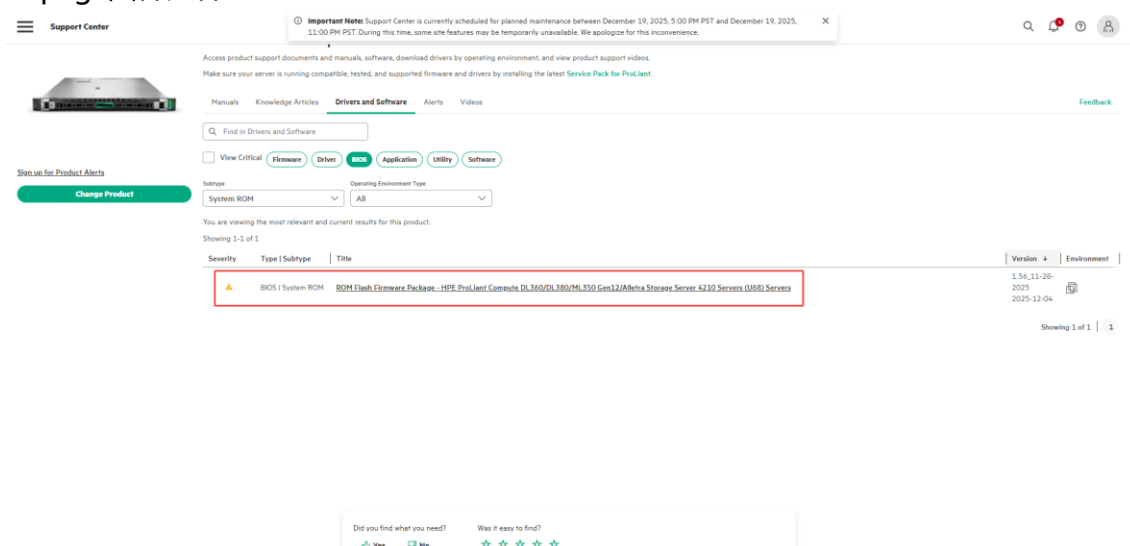


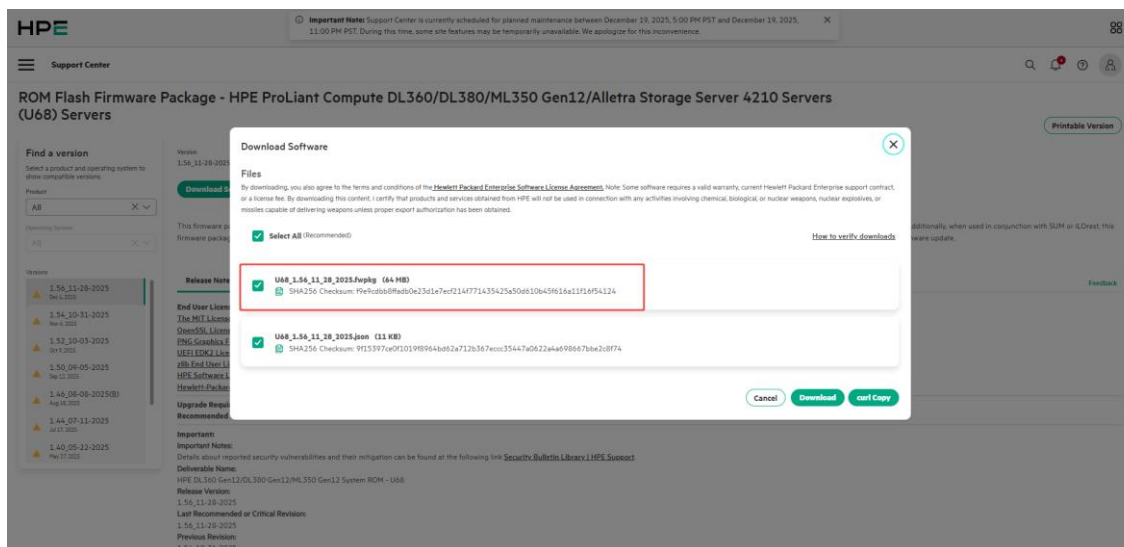
注：其他固件信息也可在此页面查询。Redundant System ROM 为 BIOS 的冗余版本。如果系统 ROM 更新失败或已回滚，则会使用冗余系统 ROM。只有在系统支持冗余系统 ROM 时，才会显示该值。

3. 固件更新

3.1 下载与解压固件

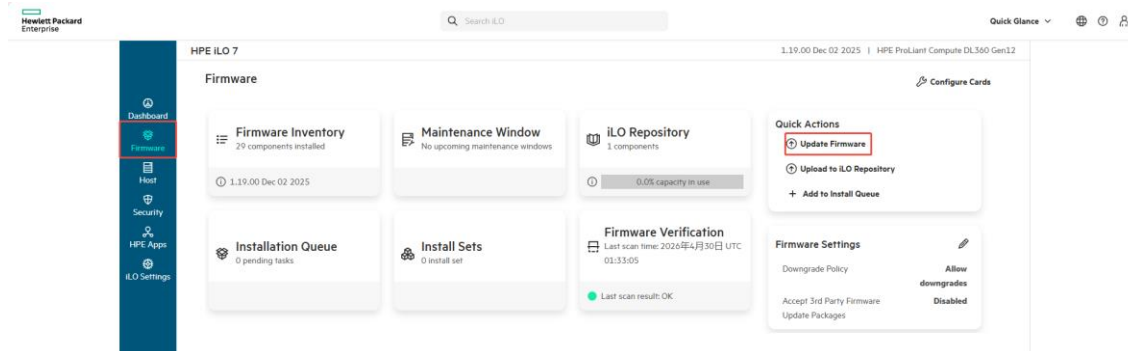
- 1) 通过 [HPE 官网](#) 搜索对应服务器的 BIOS 的 fwpkg 固件包，选择 OS Independent，下载 fwpkg 固件文件。



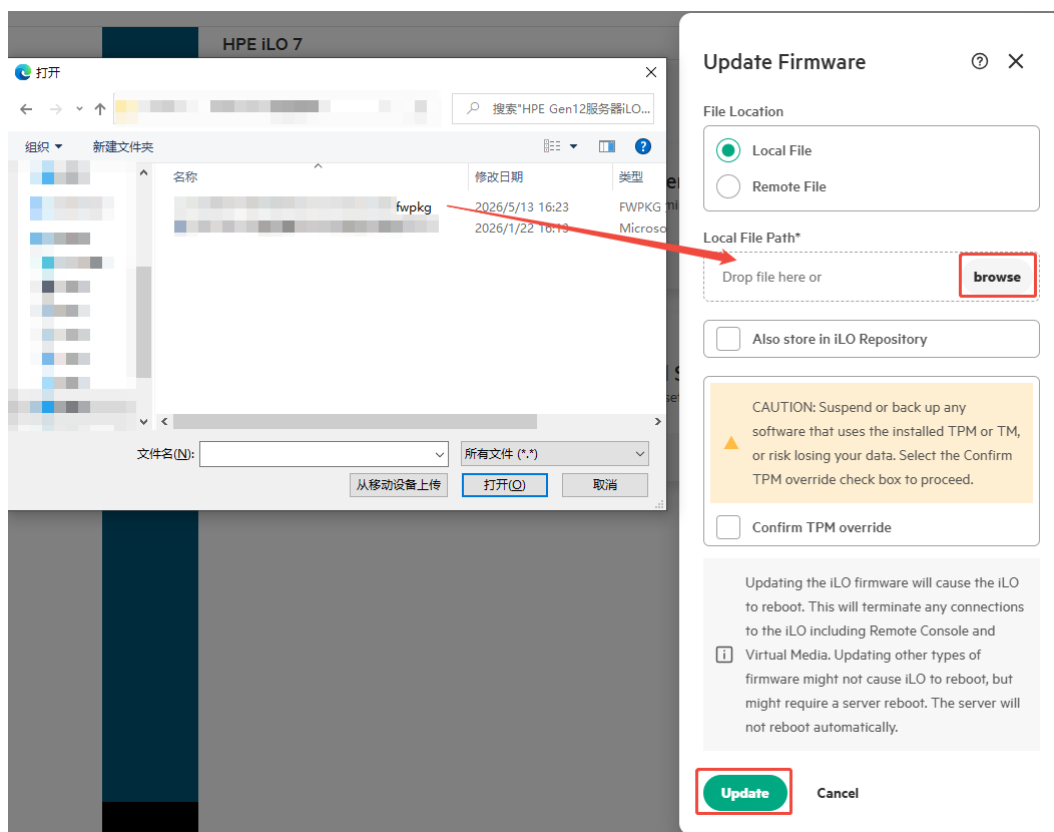


3.2 使用固件更新功能更新固件

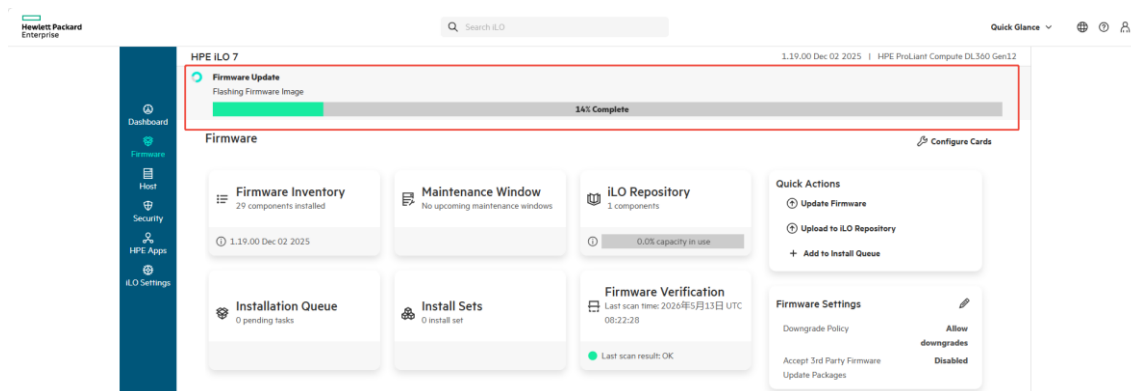
1) 通过浏览器登录 iLO 7, 在 **Firmware & OS Software** 页面选择 **Update Firmware**。



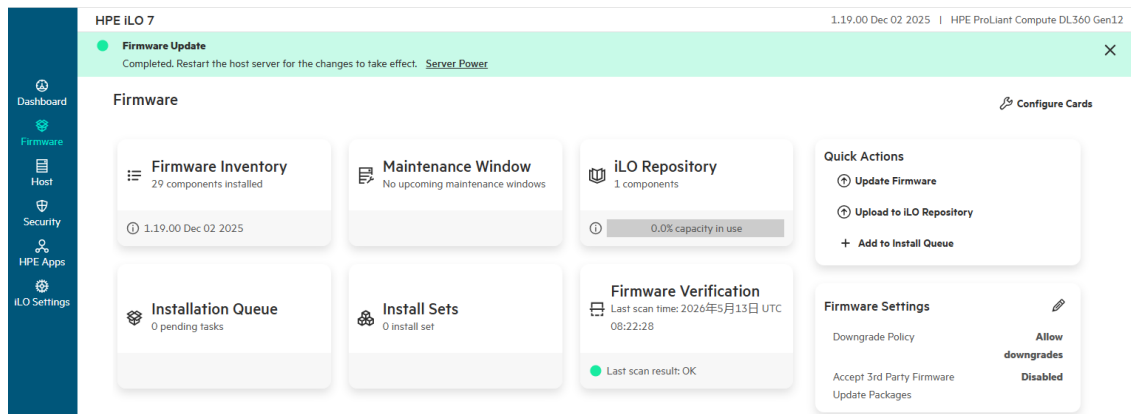
2) 选择 **Local file**, 将已保存至本地的固件文件挂载到 **Local file** 选择文件处, 点击 **Update** 开始更新固件。



3) 等待固件更新。

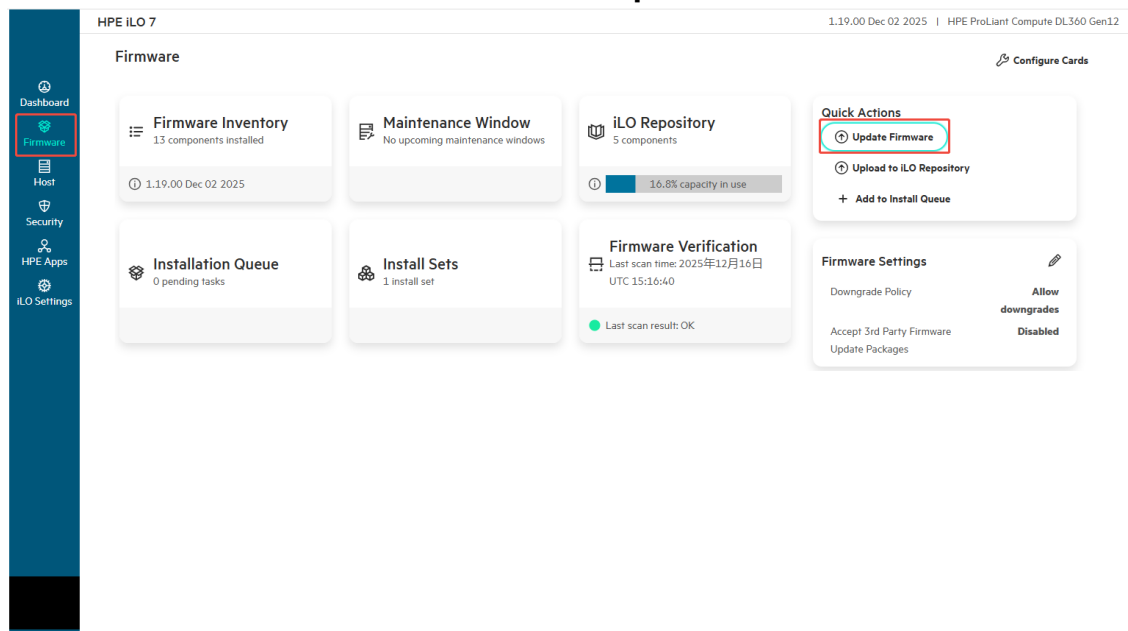


4) 正固件更新完成，重启生效。

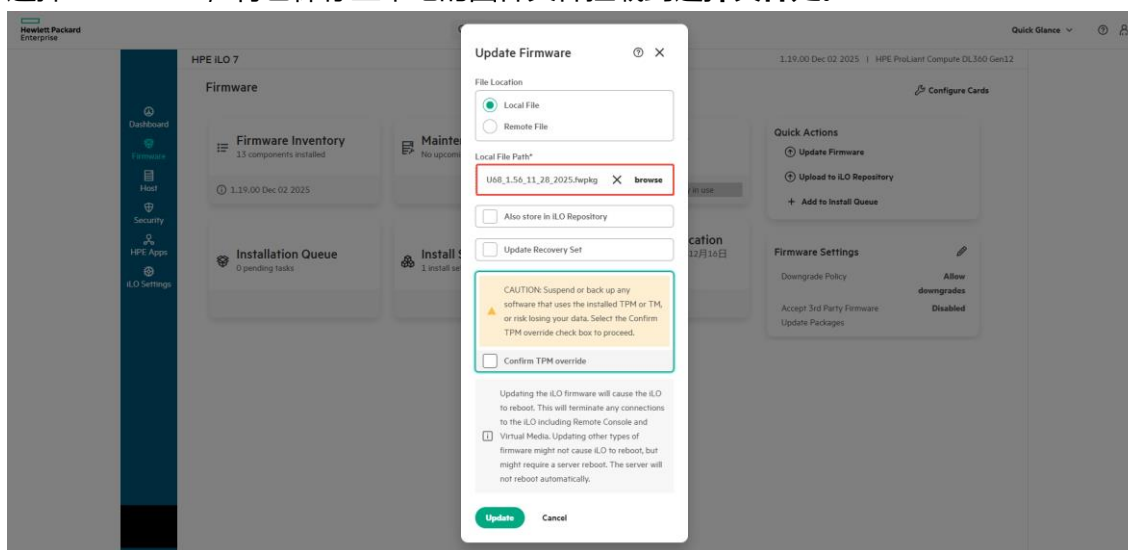


3.3 将固件上传到 iLO 库并开始更新

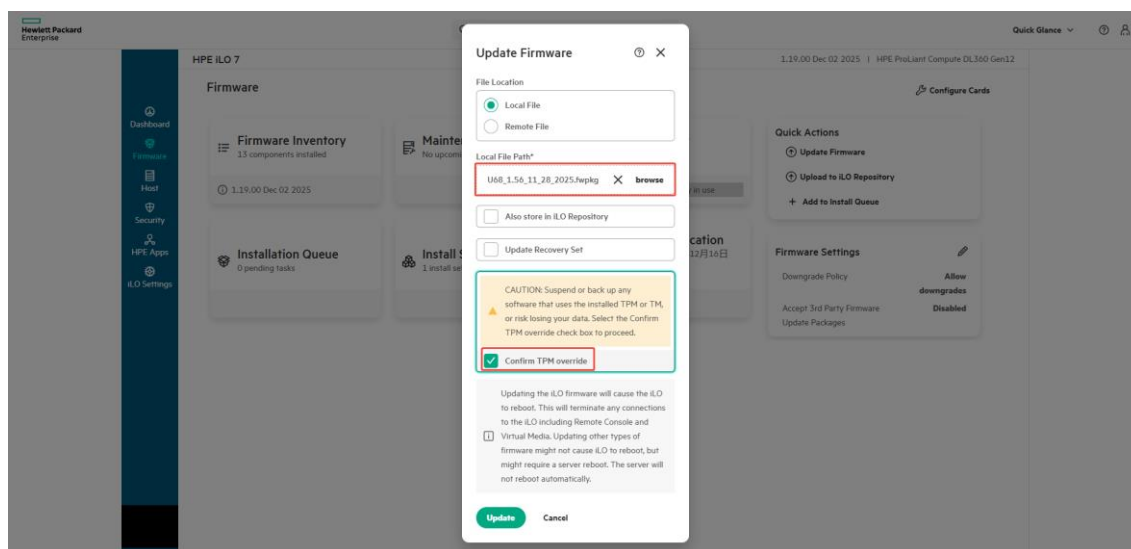
- 1) 通过浏览器登录 iLO7, 在 Firmware 页面选择 **Update Firmware**。



- 2) 选择 **Local file**, 将已保存至本地的固件文件挂载到**选择文件**处。



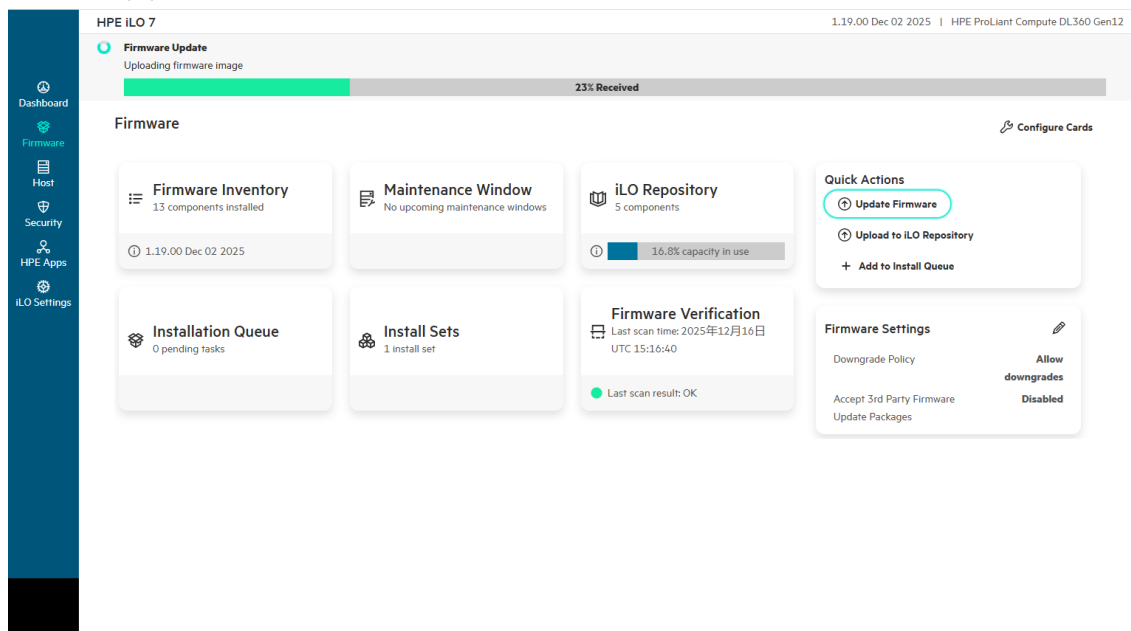
- 3) 点击 **Update**, 阅读更新提示, 确认无误后点击 **OK** 即开始上载与更新固件。



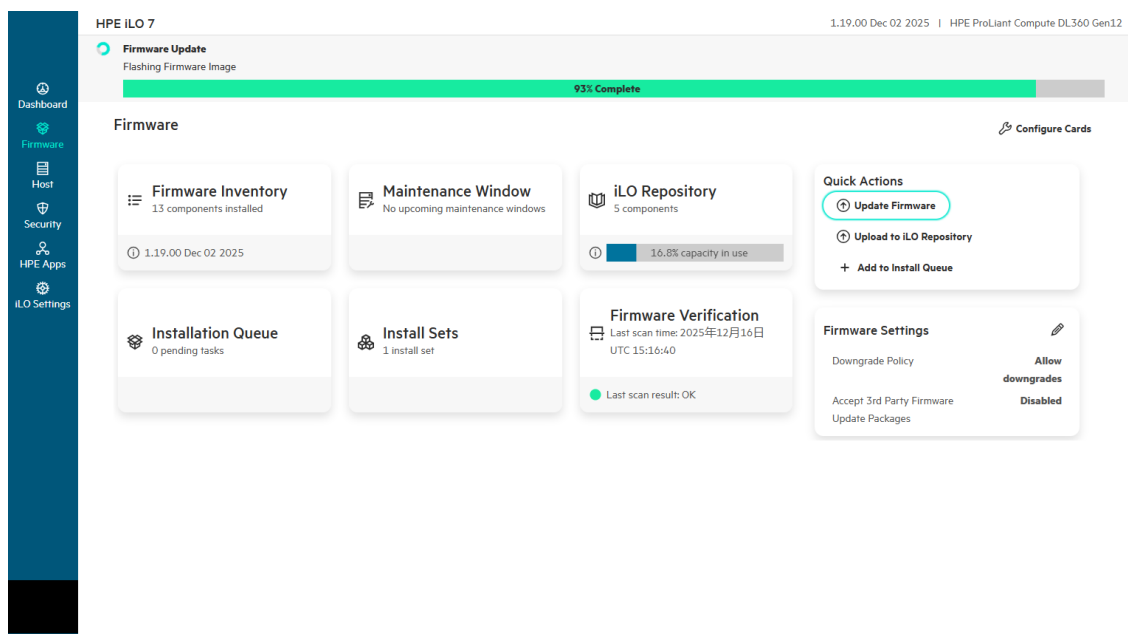
注：

- 在继续操作前，请先暂停或备份所有正在使用已安装 TPM 或 TM 的软件，否则可能导致数据丢失。确认无误后，请勾选 **Confirm TPM override** 复选框以继续。
- 如果更新 iLO 固件，将导致 iLO 重新引导。这会中止到 iLO 的任何连接，包括远程控制台和虚拟介质。更新其它类型的固件可能不会导致 iLO 重新引导，但可能需要重新引导服务器。服务器不会自动重新引导。

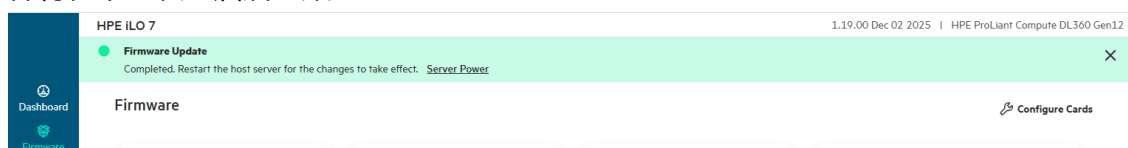
4) 正在上载固件。



5) 正在更新固件。



- 6) 更新完成后，将弹出“**Firmware Update Completed**”提示。服务器不会自动重启，新固件将在下一次重启后生效。



4. 检查固件更新后的版本

与本文<[2.通过 iLO7 检查固件更新前的版本](#)>方法一致，完成更新后可到 iLO7 相应页面查看更新后的固件版本，以验证更新是否成功。