

HPE Gen12 服务器

iLO7 中升级网卡固件

目录

一. 适用范围与注意事项	1
二. 升级准备	1
1. 固件获取	1
2. 连接 iLO	1
三. 升级步骤	2
1. 访问 iLO7	2
2. 通过 iLO7 检查固件更新前的版本	2
3. 使用 exe 文件进行固件更新	3
4. 使用 fwpkg 文件进行固件更新	9
5. 检查固件更新后的版本	11

一. 适用范围与注意事项

- 本文档旨在说明 HPE Gen12 系列服务器通过 iLO7 界面升级网卡固件方法。
- 实际情况是否适用本文档，请通过下面导航链接进行确认：
<https://zhiliao.h3c.com/Theme/details/218273>
- 提示：
 - 本文档中的信息（包括产品，软件版本和设置参数）仅作参考示例，具体操作与目标需求设置请以实际为准。
 - 固件更新有风险，请注意提前备份数据。
 - 本文档不定期更新维护，请以发布的最新版本为准。

二. 升级准备

1. 固件获取
具体方法请参考：<https://zhiliao.h3c.com/Theme/details/216386>
2. 连接 iLO
具体方法请参考：<https://zhiliao.h3c.com/Theme/details/233627>

三. 升级步骤

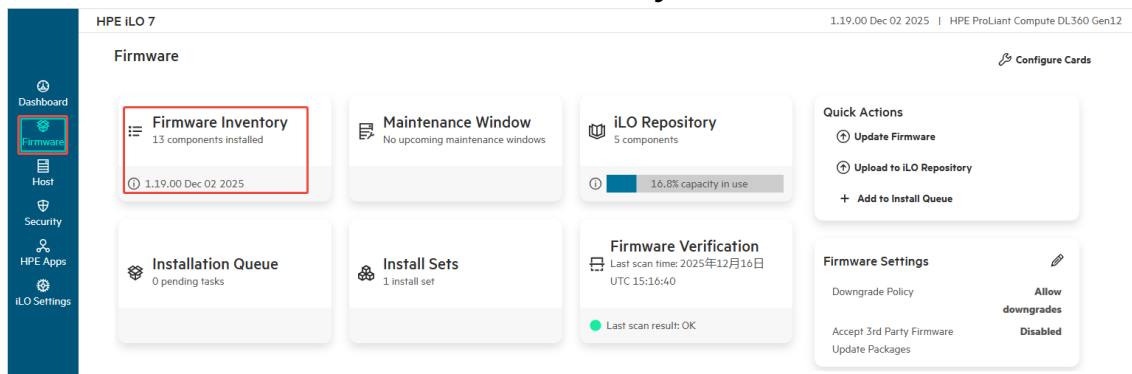
1. 访问 iLO7

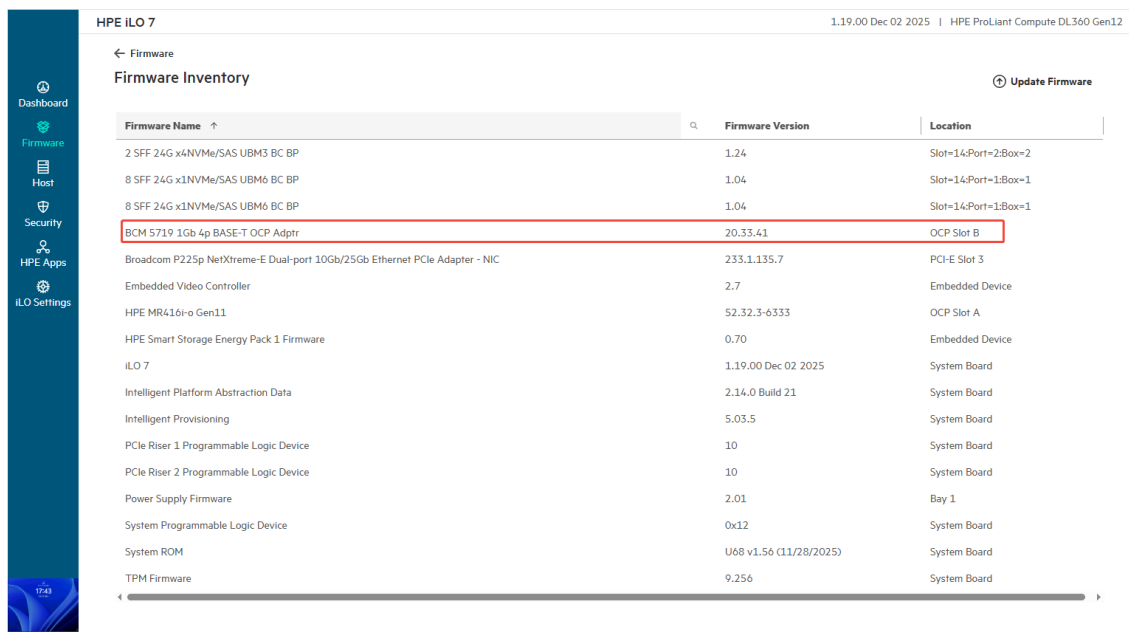
浏览器输入 iLO7 IP 地址访问 iLO，输入用户名和密码登录。



2. 通过 iLO7 检查固件更新前的版本

通过 iLO7 页面 **Firmware – Firmware Inventory** 查看对应型号网卡的固件版本。



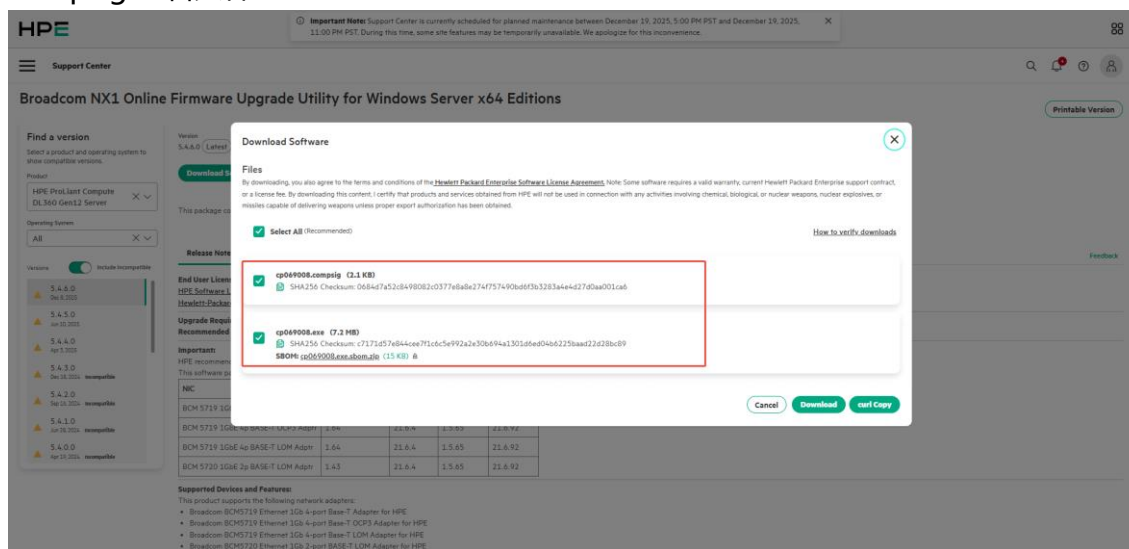


注：其他固件信息也可在此页面查询。

3. 使用 exe 文件进行固件更新

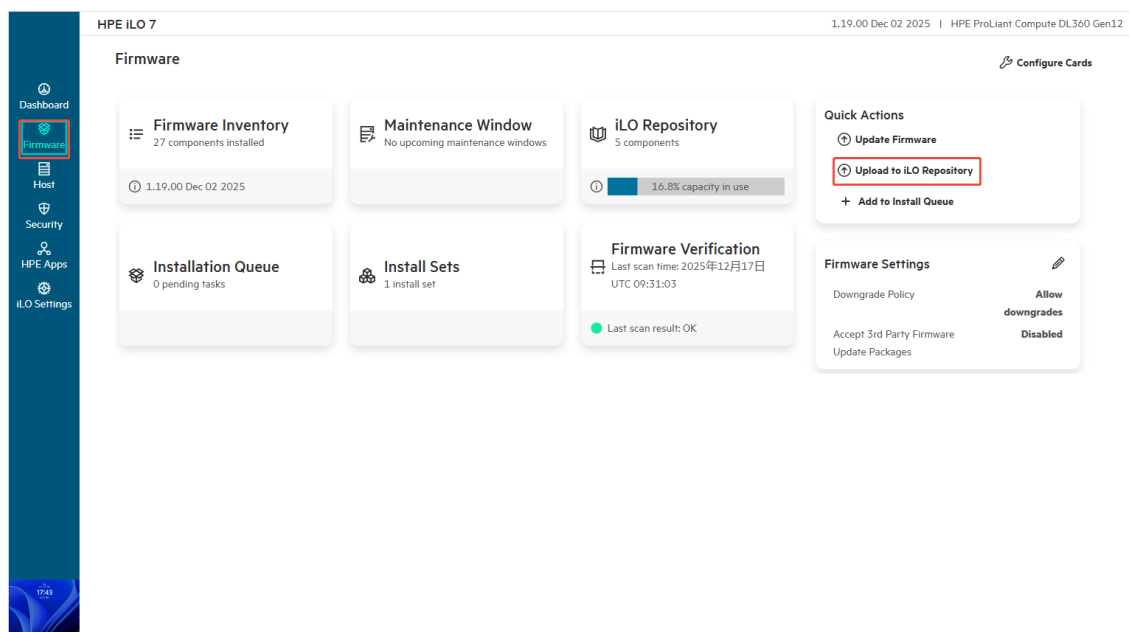
3.1 下载固件

通过 [HPE 官网](#) 搜索对应型号网卡的固件，可选择任意 Windows 系统，下载 exe 固件文件和 compsig 签名文件。

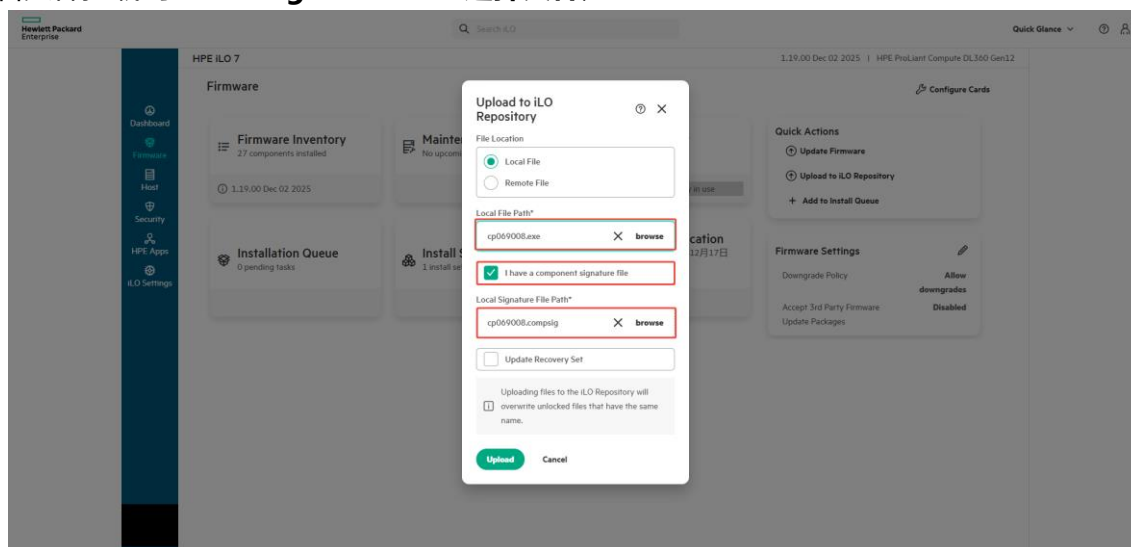


3.2 将固件挂载到 iLO 并开始更新

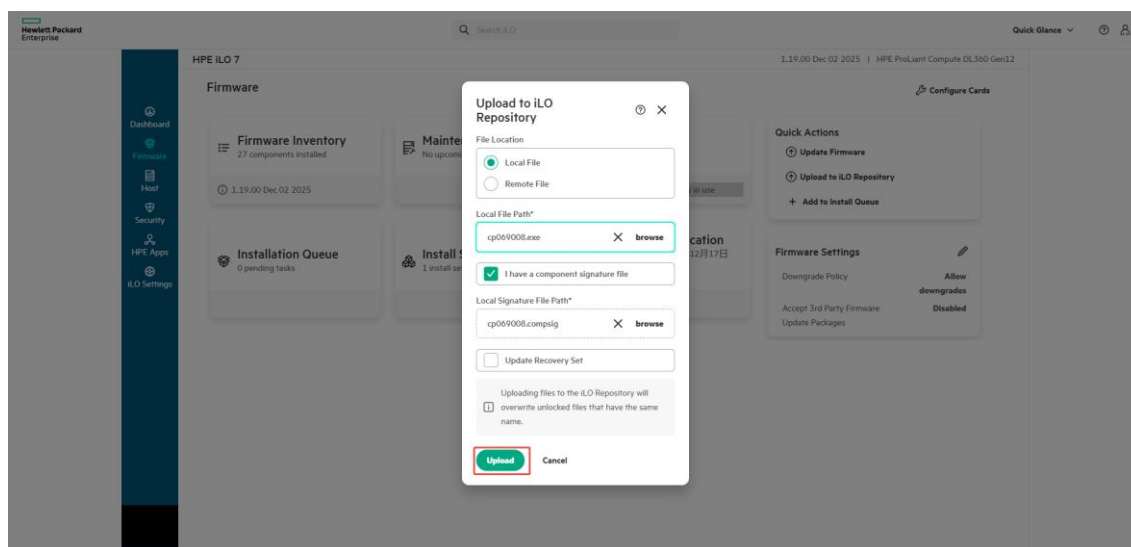
1) 通过浏览器登录 iLO7，在 Firmware 页面选择 **Upload to iLO Repository**。



- 2) 选择 **Local file**，将已保存至本地的固件文件挂载到 **Local file 选择文件处**，将 compsig 签名文件挂载到 **Local signature file 选择文件处**。

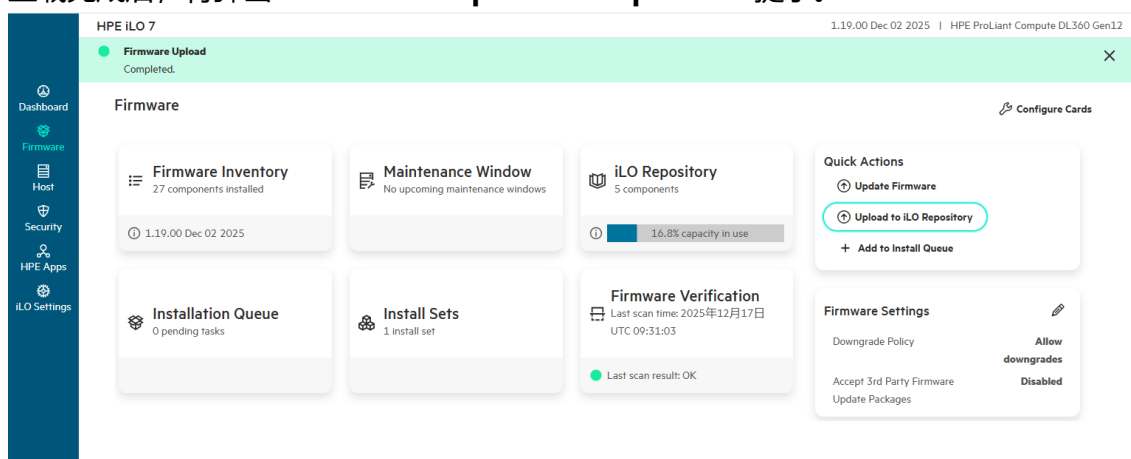


- 3) 点击 **Upload**，阅读上传提示，确认无误后点击 **OK** 即开始上载与更新固件。



注：上图提示内容为“将文件上传到 iLO 存储库将覆盖具有相同名称的未锁定文件。是否继续?”。

- 4) 上传完成后，将弹出“Firmware Upload Completed”提示。



- 5) 在 Firmware 页面选择 iLO Repository，将 iLO 存储库中的网卡安装组件添加到安装队列中，点击 add 确认加入到安装队列。

HPE iLO 7 1.19.00 Dec 02 2025 | HPE ProLiant Compute DL360 Gen12

Firmware Configure Cards

Firmware Inventory
27 components installed
1.19.00 Dec 02 2025

Maintenance Window
No upcoming maintenance windows

iLO Repository
6 components
17.3% capacity in use

Quick Actions
Update Firmware
Upload to iLO Repository
Add to Install Queue

Installation Queue
0 pending tasks

Install Sets
1 install set

Firmware Verification
Last scan time: 2025年12月17日
UTC 09:31:03
Last scan result: OK

Firmware Settings
Downgrade Policy
Accept 3rd Party Firmware
Update Packages
Allow downgrades
Disabled

HPE iLO 7 1.19.00 Dec 02 2025 | HPE ProLiant Compute DL360 Gen12

← Firmware

iLO Repository Delete All Upload

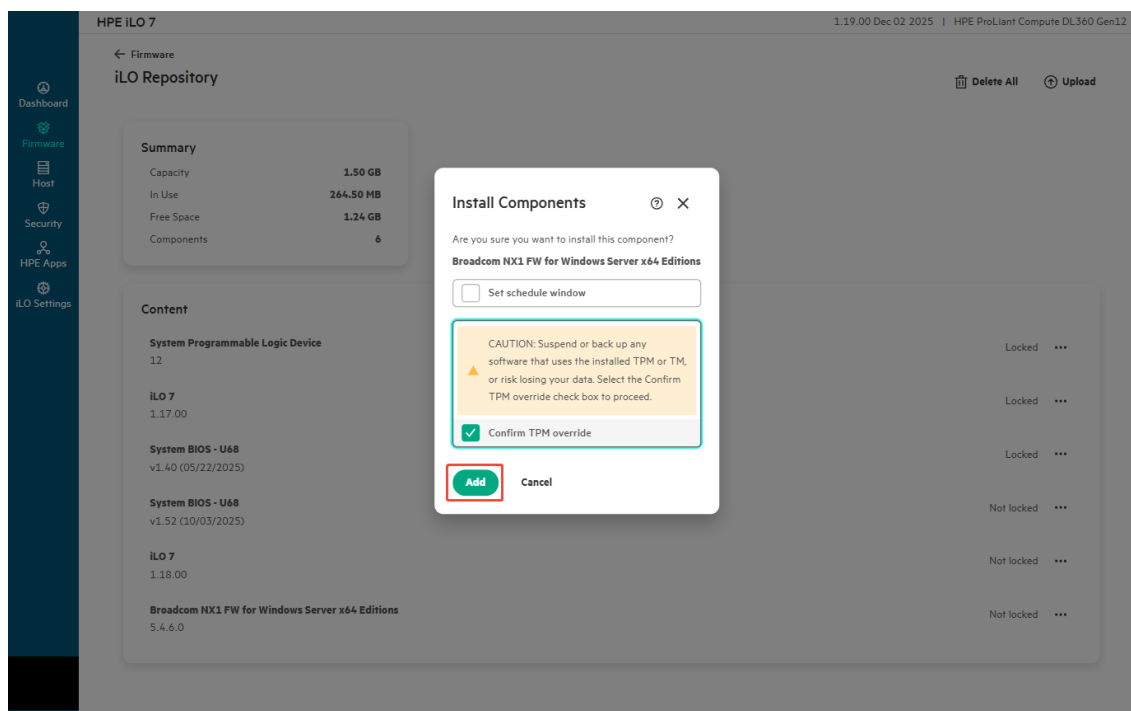
Summary

Capacity	1.50 GB
In Use	264.50 MB
Free Space	1.24 GB
Components	6

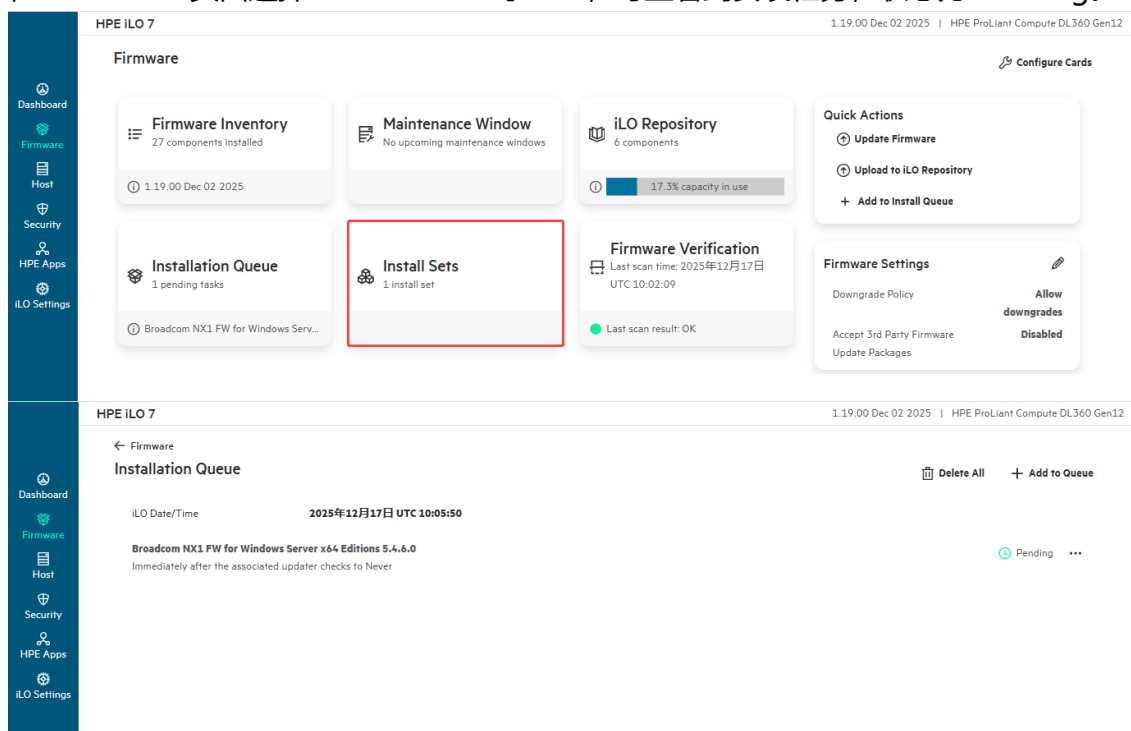
Content

System Programmable Logic Device 12	Locked	...
iLO 7 1.17.00	Locked	...
System BIOS - U68 v1.40 (05/22/2025)	Locked	...
System BIOS - U68 v1.52 (10/03/2025)	Not locked	...
iLO 7 1.18.00	Not locked	...
Broadcom NX1 FW for Windows Server x64 Editions 5.4.6.0	Not locked	...

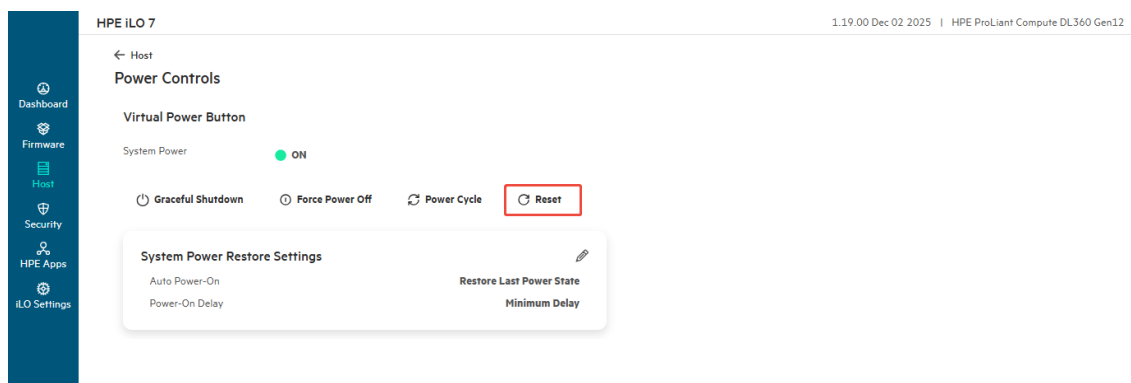
View
Install
Delete



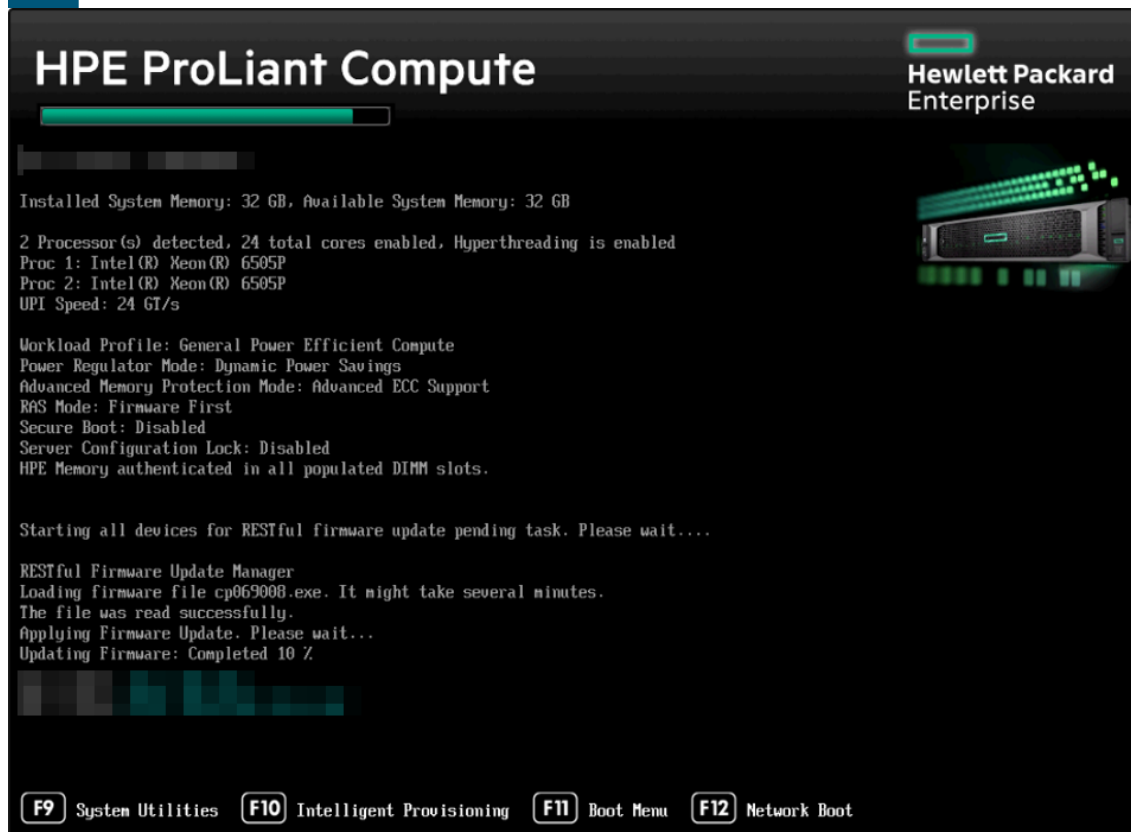
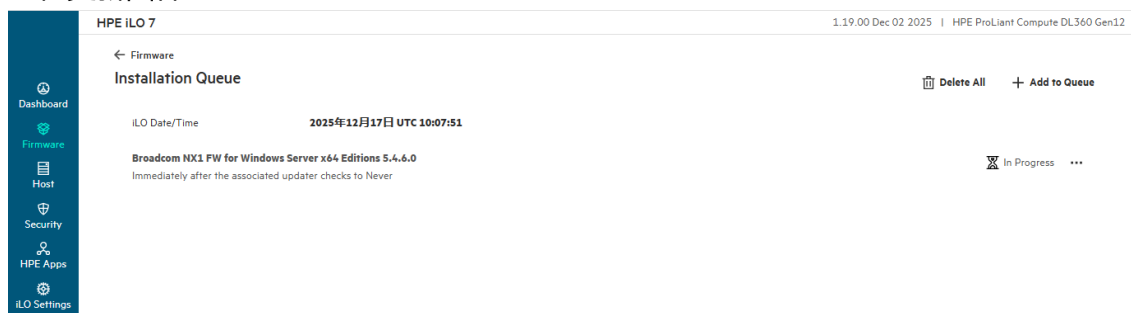
6) 在 **Firmware** 页面选择 **Installation Queue**，可查看到安装任务，状态为 **Pending**。



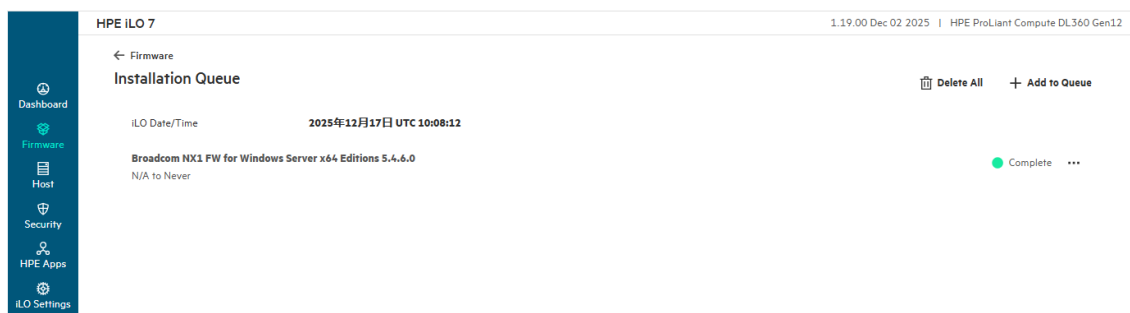
7) 通过 iLO7 页面 **Power** 开关选择 **Reset**，或长按服务器实体电源键，均可实现重启。安装任务将在服务器重启后开始执行。



8) 正在更新固件。



9) 更新完成。



4. 使用 fwpkg 文件进行固件更新

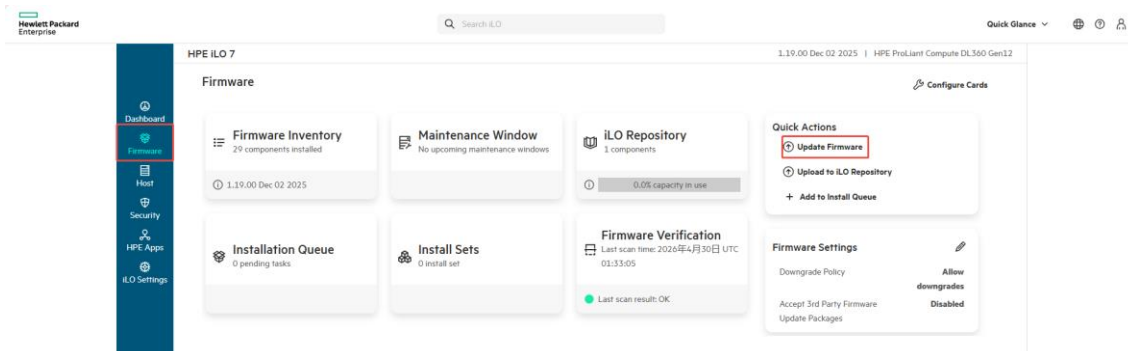
4.1 下载固件

通过 [HPE 官网](#) 搜索对应型号网卡的固件包，选择 OS Independent，下载 fwpkg 固件文件。

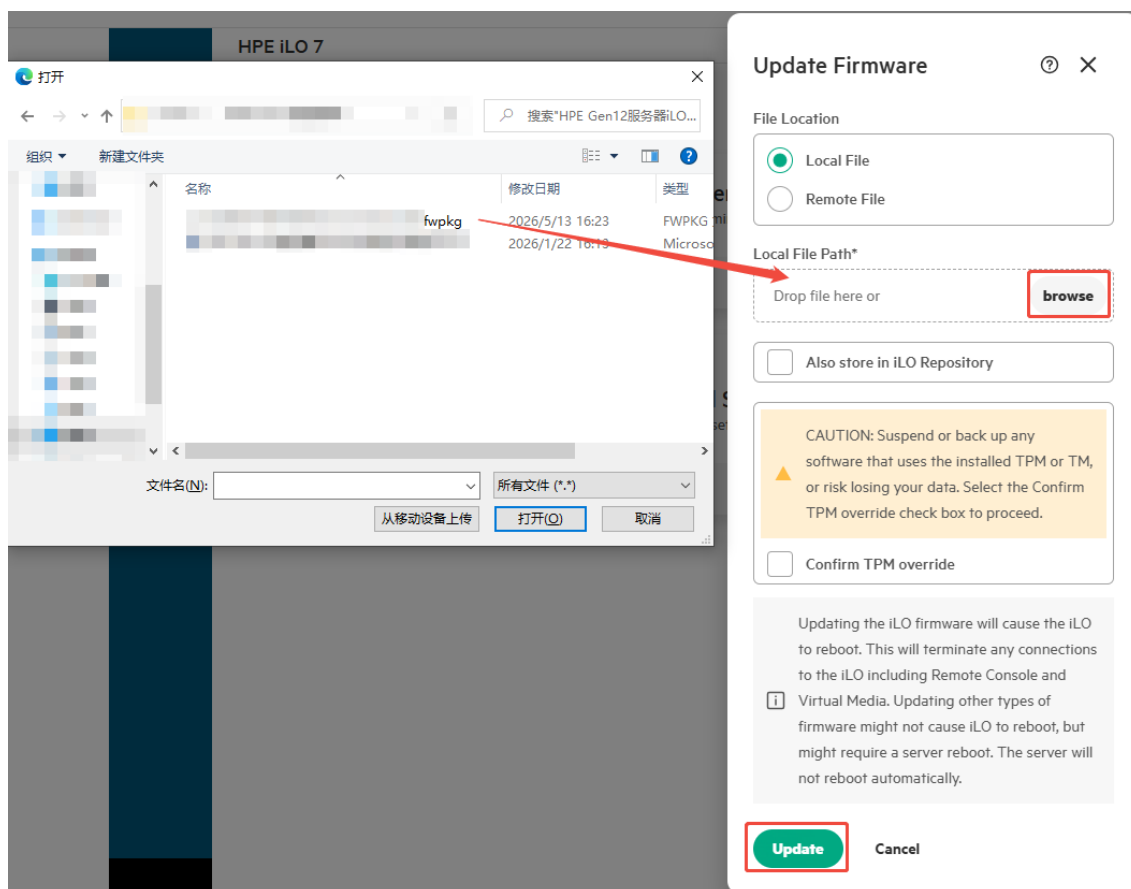


4.2 固件更新

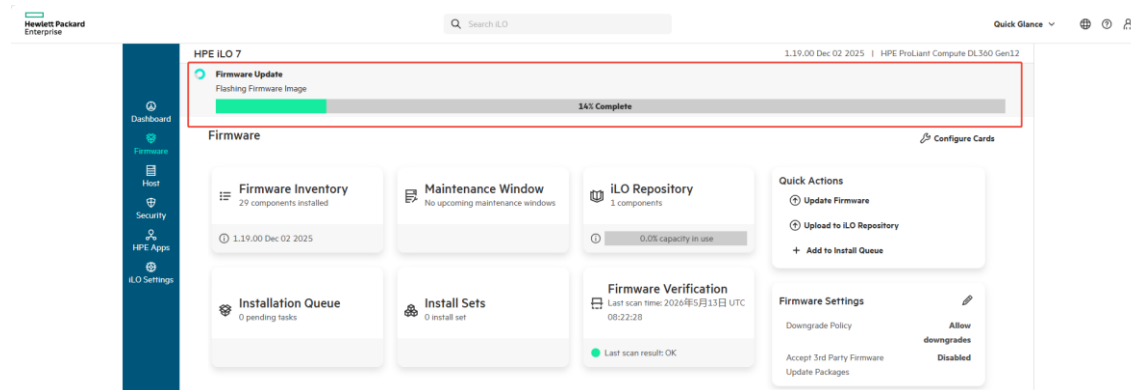
1) 通过浏览器登录 iLO 7，在 **Firmware & OS Software** 页面选择 **Update Firmware**。



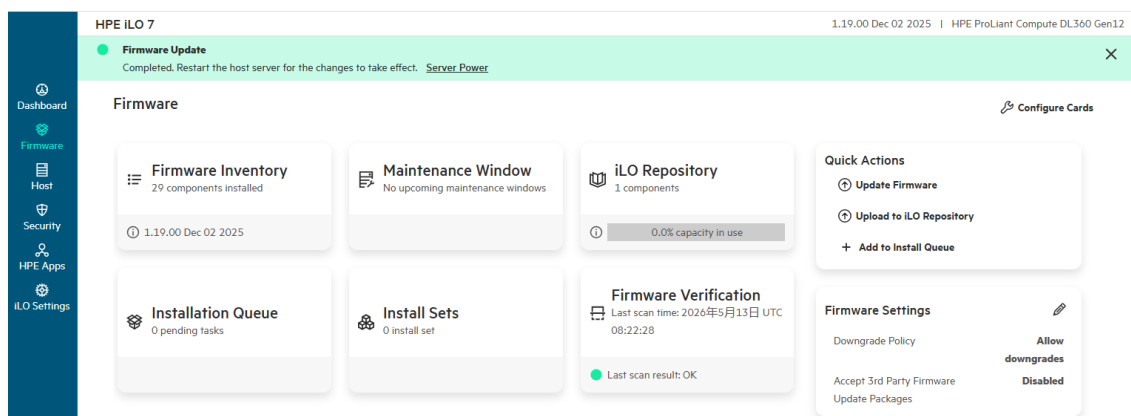
2) 选择 Local file，将已保存至本地的固件文件挂载到 **Local file** 选择文件处，点击 **Update** 开始更新固件。



3) 等待固件更新。



4) 正固件更新完成，重启生效。



5. 检查固件更新后的版本

与本文<[2.通过 iLO7 检查固件更新前的版本](#)>方法一致，完成更新后可到 iLO7 相应页面查看更新后的固件版本，以验证更新是否成功。