

## 组网及说明

### 1 配置需求或说明

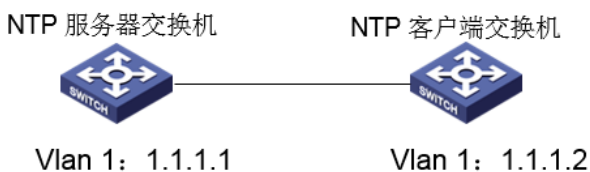
#### 1.1 适用产品系列

本案例适用于如S3100V2-26TP-SI、S3100V2-26TP-EI、S3600V2-28TP-EI、S3600V2-28TP-SI、S3110-26TP-PWR等S3100V2、S3600V2、3110系列的交换机。

#### 1.2 配置需求

使用NTP的目的是对网络内所有具有时钟的设备进行时钟同步，使网络内所有设备的时钟保持一致，从而使设备能够提供基于统一时间的多种应用。NTP服务器vlan1 虚接口地址:1.1.1.1与客户端交换机vlan1虚接口地址:1.1.1.2保证互通。配置完成后实现服务器与客户端时间同步。(该案例使用V5交换机做NTP服务器，在实际配置中注意交换机是否支持做NTP服务端)

### 2 组网图

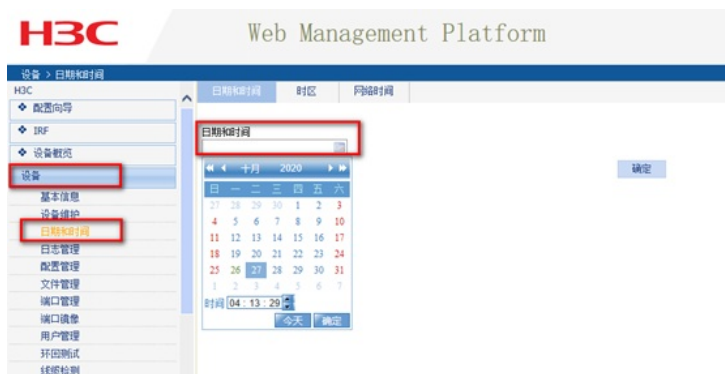


## 配置步骤

### 3 配置步骤

#### 3.1 NTP服务器的配置

- (1)使用设备的管理地址登录设备。
- (2)在导航栏中选择“设备> 日期和时间> 日期和时间”，手工指定时间。



- (3)选择“设备> 时区”，选择当前时区为北京时区。



#### 3.2 NTP客户端交换机的配置

- (1)使用设备的管理地址登录设备。
- (2)在导航栏中选择“设备> 日期和时间> 网络时间”，选择源接口为vlan-int1，即客户端和服务器连接的接口。指定NTP服务器的地址为1.1.1.1



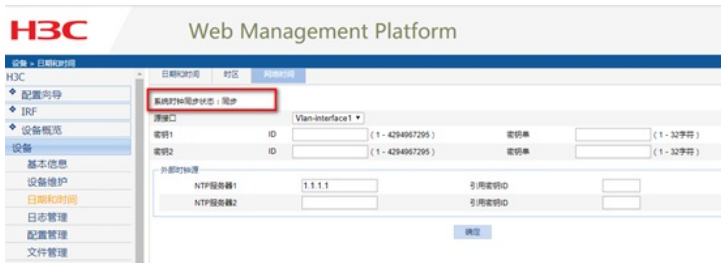
(3)选择“设备> 时区”，选择当前时区为北京时区。



(4)设备右上角，点击“保存”

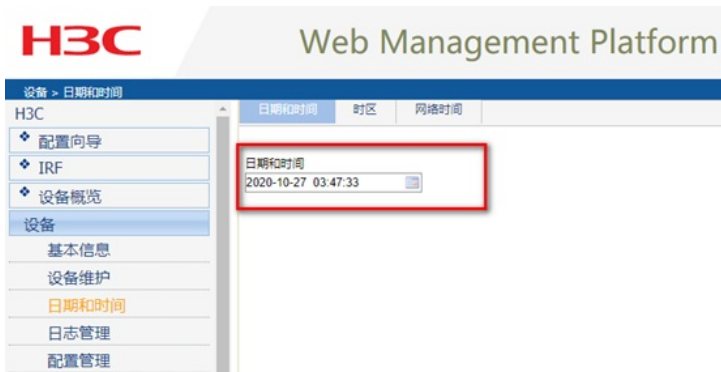


### 3.3 验证及结果



# 同步后在“设备> 日期和时间> 网络时间”查看系统时钟同步状态为“同步”。

# 在“设备> 日期和时间> 日期和时间”中，可以看到时间已更新和服务器同步。



### 4 注意事项

设备作为NTP客户端同步外网NTP服务器，需要保证设备到外网可达，如果NTP服务器格式为域名，如ntp1.aliyun.com，则设备上需要配置dns server用于域名解析。

