

知 H3C P3100系列光线路终端(GPON OLT)交换机 console接口以及telnet使用说明

产品特性 光纤 EPON-OLT 丁犁 2023-11-28 发表

问题描述

该OLT系列设备 加电启动后, console口使用工程师自备的console线连接 (波特率采用正常的9600设定) 无任何输出信息。

且该设备telnet登录连续输错密码后, 存在无法继续登录问题

过程分析

上述故障, 为产品特性导致, 工程师在安装调试时, 请注意:

解决方法

1. 该设备的的串口线和其他的设备不一样, 需要用随设备一同发货的console线, 其他console线会存在没有回显的情况;
2. Telnet设备时密码输入错六次, 需要等待十分钟, 再重新telnet登录。该机制是设备的安全保护装置, 无法被关闭。

具体COM口设置以及telnet登录方式, 可参考官网如下链接说明

https://www.h3c.com/cn/d_202303/1802599_30005_0.htm

1.1 使用终端仿真登录P3108

当使用终端仿真访问P3108系统时, PC机的RS-232 COM串口连接到OLT的DEBUG端口。按照下列步骤连接PC到P3108系统:

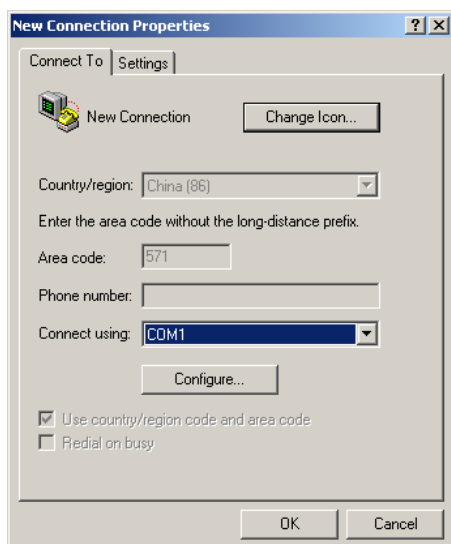
- (1) 使用RJ-45/DB9 RS-232串口线。将DB-9接头连接到PC上空闲的RS232 COM串口, 将RJ-45接头连接到P3108的DEBUG端口。如图1-1所示:

图1-1 RJ-45/DB9 RS-232串口线的连接



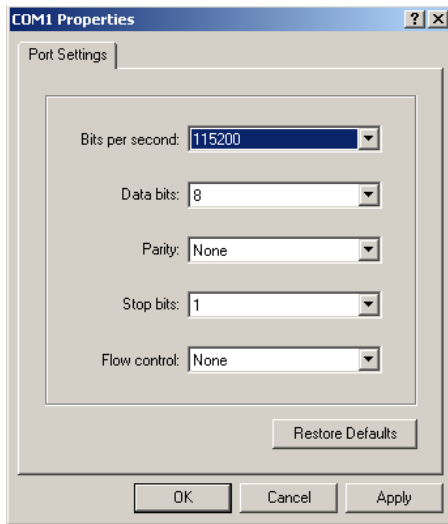
- (2) 启动终端仿真程序。该例中, 使用Windows超级终端 (Windows HyperTerminal)。
- (3) 从超级终端主菜单选择[File/Properties], 弹出New Connection Properties对话框。

图1-2 超级终端COM端口选择



- (4) 从“Connect using”下拉列表框选择与步骤1的线缆连接对应的COM 端口。
- (5) 单击<Configure>。弹出COMx Properties对话框。

图1-3 设置DEBUG端口参数



- (6) 设置端口参数。
 - 1 设置Bits per Second (每秒位数) 为115200。
 - 1 设置Data Bits (数据位) 为8。
 - 1 设置Parity (奇偶校验) 为无。
 - 1 设置Stop Bits (停止位) 为1。
 - 1 设置Flow Control (数据流控制) 为无。
- (7) 单击<OK>完成设置。

在成功完成线缆和终端的通信参数设置后, 系统会提示输入用户名和口令。

Username:

Password:



说明

缺省的系统管理员用户名和口令为admin和admin。

- (8) 输入用户名和口令。

成功登录P3108后, 会显示以下命令提示符。

```
telnet@P3108>
```

1.2 使用telnet登录P3108

当使用Telnet访问P3108系统时, PC网卡的RJ-45接头连接到P3108的管理端口 (RJ-45)。按照以下步骤连接PC到P3108系统:

- (1) 用两端带RJ-45接头的网线将P3108的管理端口与PC的网卡连接。

图1-4 网线管理端口连接



说明

P3108管理端口支持Auto-MDIX, 所以直连或交叉网线都可使用。

- (2) 配置PC的静态IP地址, 使其与P3108管理端口的缺省IP地址 (192.168.2.251) 处于同一子网, 如: 192.168.2.200。
- (2) 从Windows主菜单选择[开始/运行], 输入以下命令:

```
C:\ telnet 192.168.2.251
```



说明

192.168.2.251为缺省的P3108管理端口IP地址。

- (3) 建立与P3108的连接后, 系统会提示输入用户名和口令。

Username:

Password:



说明

对于P3108, 缺省的管理员用户名和口令都是“admin”。Guest (只读权限) 的用户名和口令都是“guest”。



说明

如果用户连续六次输入不正确的用户名和口令, telnet连接将被终止。

- (4) 输入用户名和口令。

成功登录后, 出现以下系统提示符:

```
telnet@P3108>
```

该提示符表示用户处于第一个命令模式接口, 即EXEC级别。

EXEC级别是第一次登录P3108系统时进入的基本命令模式。该命令模式下, 用户可查看系统属性但不能修改。如果用户的账号权限允许, 用户可进入其他命令模式执行系统配置功能。



有关用户账号权限的详细信息，请参见[CLI命令模式](#)。
