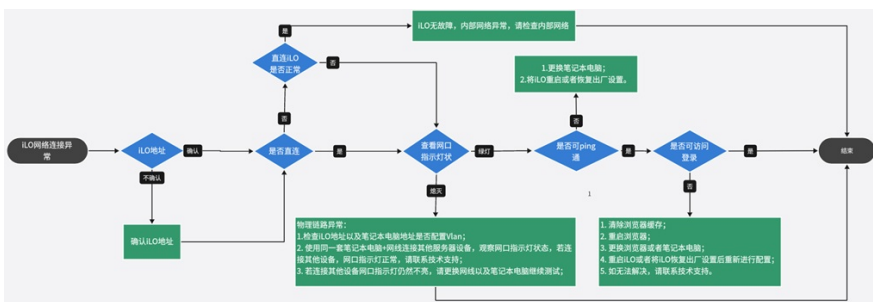


## 问题描述

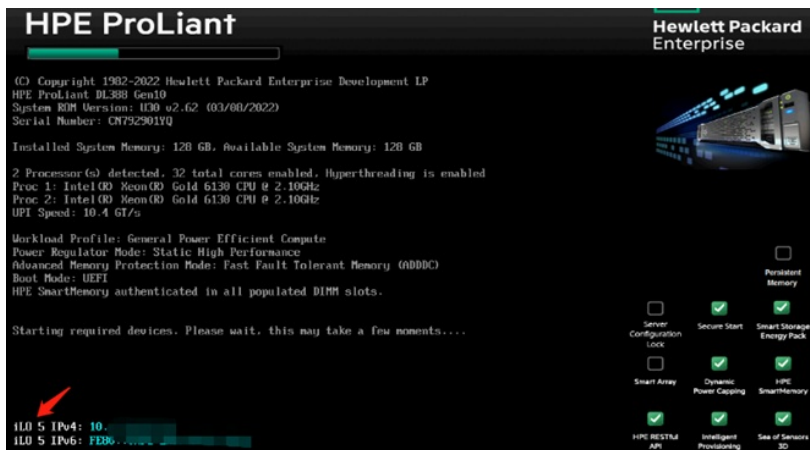
本文提供HPE服务器iLO Web界面无法访问时的诊断思路，以下操作步骤可供参考，操作前请做好数据备份，如问题还未解决，请联系技术支持。



## 一、确认iLO地址

请先确认用于访问iLO的IP地址是否准确，如果是一台新服务器，HPE服务器iLO没有默认静态IP地址，默认是DHCP模式，如果想要配置静态IP地址，可参考HPE服务器BIOS下配置iLO的操作方法 - 知了社区 (h3c.com)进行配置，如果确认已经分配了静态IP地址，可通过以下方式进行确认。

1. 开机自检可查看iLO IP地址：



2. 系统下可使用IPMI Tool查询iLO地址：

### ① Windows系统

可使用附件ipmiutil.exe工具查看，把工具包解压后，在ipmiutil.exe工具所在路径下输入ipmiutil.exe lan print即可查看。

```
PS C:\Users\Administrator\Desktop\ip> .\ipmiutil.exe lan print
ipmiutil lan ver 3.19
-- BMC version 3.00, IPMI version 2.0
PEF Control : none

ipmiutil lan, GetLanEntry for channel 1 ...
Lan Param(0) Set in progress: 00
Lan Param(1) Auth type support: 15 : None MD5 Pswd
Lan Param(2) Auth type enables: 14 14 14 14 00 : MD5 Pswd
Lan Param(3) IP address: 10.12.255.1
Lan Param(4) IP addr src: 01 : Static
Lan Param(5) MAC addr: b8:27:eb:00:00:00
Lan Param(6) Subnet mask: 255.255.255.0
GetLanEntry(7), ret = 128
Lan Param(10) BMC grat ARP: 02 : Grat-ARP disabled, ARP-resp enabled
GetLanEntry(11), ret = 128
Lan Param(12) Def gateway IP:
GetLanEntry(13), ret = 128
GetLanEntry(14), ret = 128
GetLanEntry(15), ret = 128
Lan Param(16) Community string:
```

### ② Linux系统

安装ipmitool工具后，输入ipmitool lan print进行查看：

```
[root@localhost opt]# ipmitool lan print
Set in Progress : Set Complete
Auth Type Support : MD5
Auth Type Enable :
Callback : MD5
User : MD5
Operator : MD5
Admin : MD5
OEM : MD5
IP Address Source : Static Address
IP Address : 10.12.255.1
Subnet Mask : 255.255.255.0
MAC Address : b8:27:eb:00:00:00
SNMP Community String : public
IP Header : TTL=0x40 Flags=0x40 Precedence=0x00 TOS=0x10
BMC ARP Control : ARP Responses Enabled, Gratuitous ARP Disabled
```

## 二、如确认iLO IP地址正确，但远程连接iLO无法ping通，请现场直连iLO测试

### 1. 直连测试，请检查iLO网口指示灯是否正常；

Ø 正常指示灯如下：



如指示灯正常，请优先检查iLO/笔记本电脑IP地址、掩码以及网关等是否匹配，如确认无误；进行ping测试，如可ping通，设备无故障，请检查内部网络情况，如果无法ping通，可以尝试如下方案：

- ① 更换笔记本电脑；
- ② 将iLO重启或者恢复出厂设置后重新配置，具体方法请参考【附录】；
- ③ 如上述方案无法解决，请联系技术支持。

Ø 异常指示灯如下：



请优先确认iLO/笔记本电脑是否配置VLAN，iLO是否有配置VLAN方法请参考【附录】，如有配置VLAN，请先取消VLAN配置进行测试，如故障依旧，可以尝试如下方案：

- ① 使用同一套笔记本+网线连接其他服务器设备，观察网口指示灯状态，若连接其他设备，网口指示灯正常，请联系技术支持；
- ② 若连接其他设备网口指示灯仍然不亮，请更换网线以及笔记本电脑继续测试；
- ③ 如上述方案无法解决，请联系技术支持。

## 三、iLO可以ping通，但是无法访问网页可以尝试如下方案：

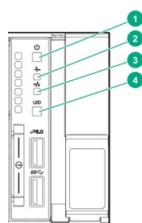
1. 清除浏览器缓存；
2. 重启浏览器；
3. 更换浏览器或者笔记本电脑；
4. 重启iLO或者将iLO恢复出厂设置后重新进行配置，具体方法请参考【附录】；
5. 如无法解决，请联系技术支持。

### 【附录】

#### 一、重启iLO

##### 1. 通过UID指示灯重启iLO

长按UID按钮8s以上可重启iLO芯片（此操作不会变更iLO配置，也不会引起服务器重启）：



4 UID button/LED\*

Solid blue = Activated

Flashing blue:

- 1 Hz/cycle per sec = Remote management or firmware upgrade in progress
- 4 Hz/cycle per sec = iLO manual reboot sequence initiated
- 8 Hz/cycle per sec = iLO manual reboot sequence in progress
- Off = Deactivated

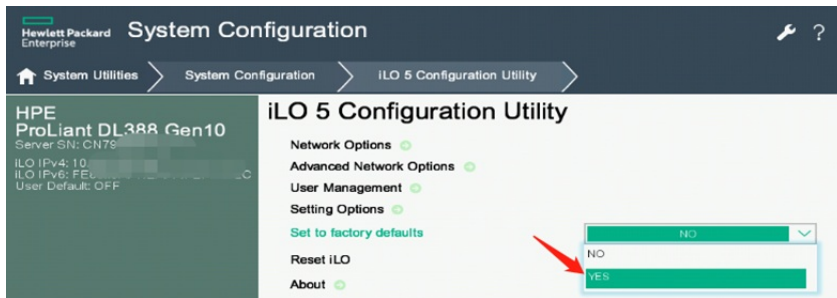
##### 2. BIOS下重启iLO

以iLO 5为例，自检界面按F9进入BIOS，选择System Configuration->iLO 5 Configuration Utility->Reset iLO，把Reset 改为YES，保存重启服务器，等iLO重启完毕，再次访问iLO尝试。另外在BIOS左侧也可查看iLO地址。



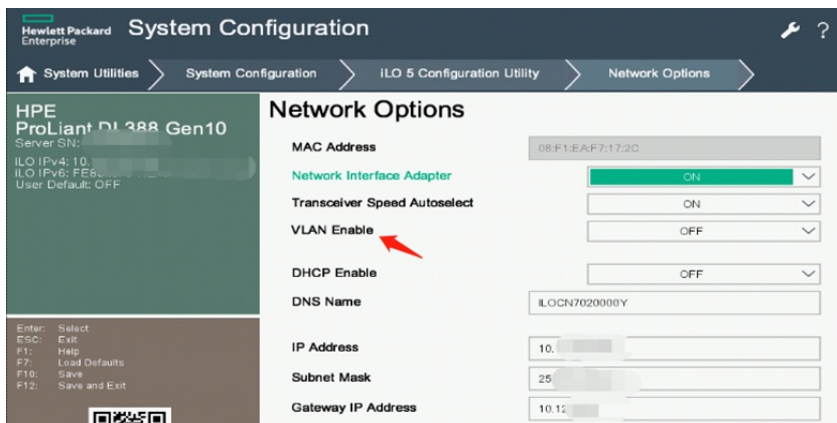
## 二、恢复iLO出厂设置

以iLO 5为例，开机自检F9进入BIOS，选择System Configuration->iLO 5 Configuration Utility->Set to factory defaults，把Set to factory defaults改为YES，保存重启服务器，如需使用静态IP地址，需要重新进行配置。



## 三、BIOS下检查VLAN是否开启

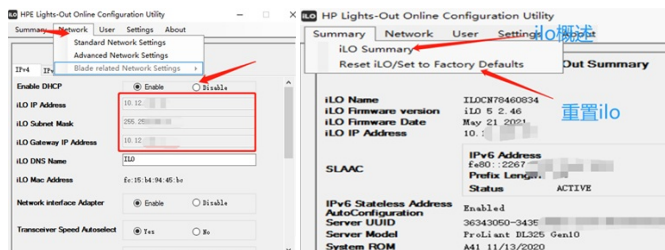
以iLO 5为例，开机自检F9进入BIOS，选择System Configuration->iLO 5 Configuration Utility->Network Options->VLAN Enable，如VLAN Enable是OFF，代表VLAN关闭。



## 四、系统下iLO配置工具使用：

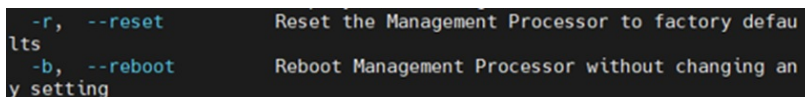
### 1. Windows系统

系统下安装HPONCFG工具，选择Network->Standard Network Settings选项即可配置iLO地址，左上角Summary选项可以重置iLO或将iLO恢复出厂设置：



### 2. Linux系统

系统下安装HPONCFG工具后，可以通过执行hponcfg命令查看可执行操作，hponcfg -b可以重置iLO，hponcfg -r可将iLO恢复出厂设置：



## 解决方法

相关工具请参看附件，Linux版本的IPMITool也可至如下链接下载：

<https://rpmfind.net/linux/rpm2html/search.php?query=ipmitool>

附件下载: [hponcfg.rar](#) [ipmiutil-3.1.9-win64.zip](#) [ipmitool-1.8.18-9.el7\\_7.x86\\_64.rar](#)