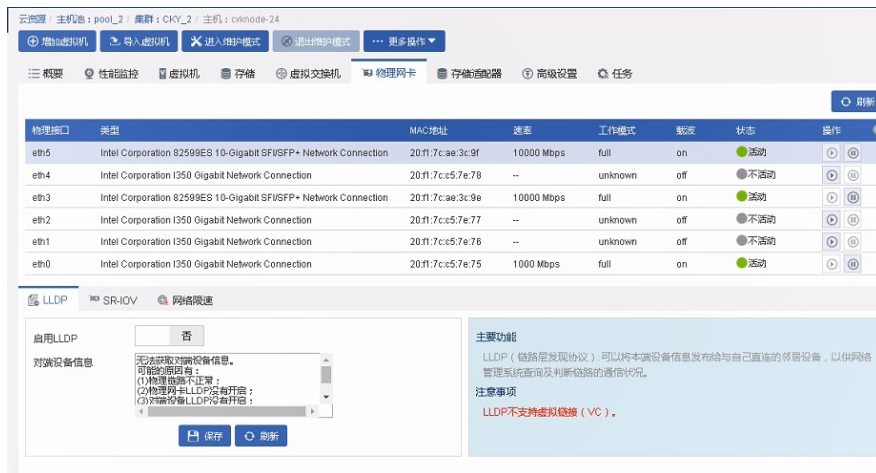


# 知 CAS 某台CVK 主机下的虚拟机无法与其他主机下的虚拟机正常通信案例

付锦瑞 2017-12-22 发表

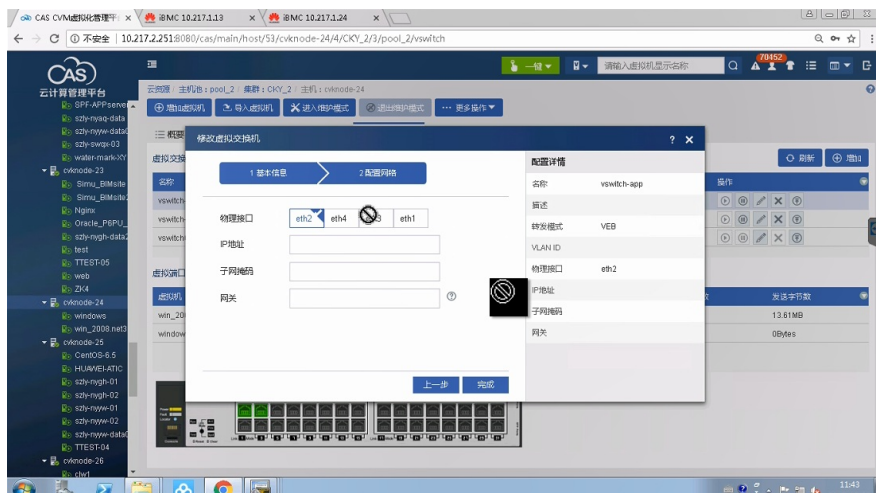
CAS中存在两台CVK主机（CVK13和CVK24）中的虚拟机无法与其他CVK主机下的虚拟机正常通信。将其他正常主机下的虚拟机迁移至故障主机下，虚拟机无法通信；将故障主机下的虚拟机迁移至其他正常主机下可正常通信。CAS页面看到eth2显示不活动，eth3活动，但物理连接是正常的eth2业务口，eth3无业务。



通过ping测试CVK主机之间通信正常。由于虚拟机上有业务，先将故障主机下的虚拟机迁移至其他正常主机下。排查前后台的eth口信息，对应的mac地址信息，发现CAS页面上所有正常主机的eth2口都是万兆光纤，eth3口是千兆光纤，只有故障主机的eth2口是千兆光纤，eth3口是万兆光纤，即eth2和eth3口反了。

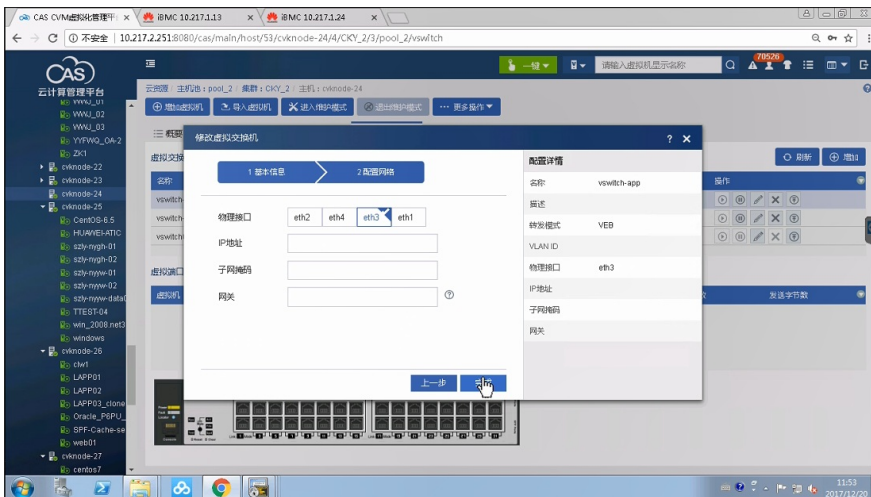
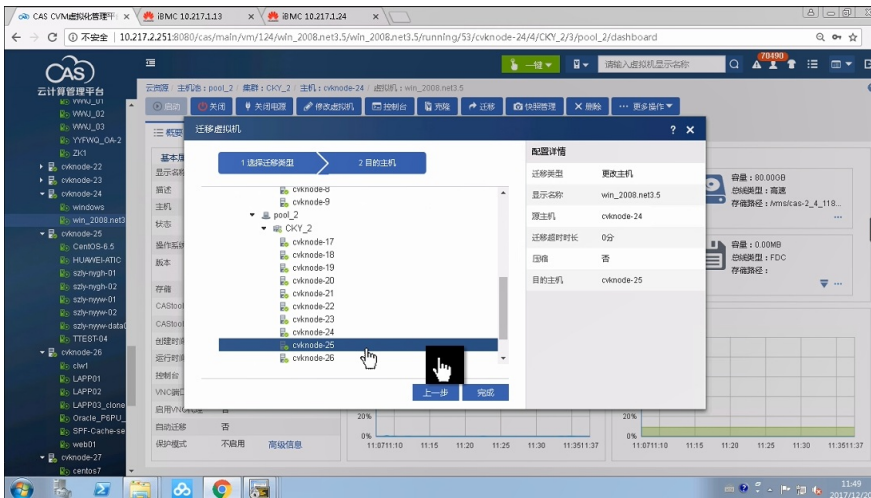
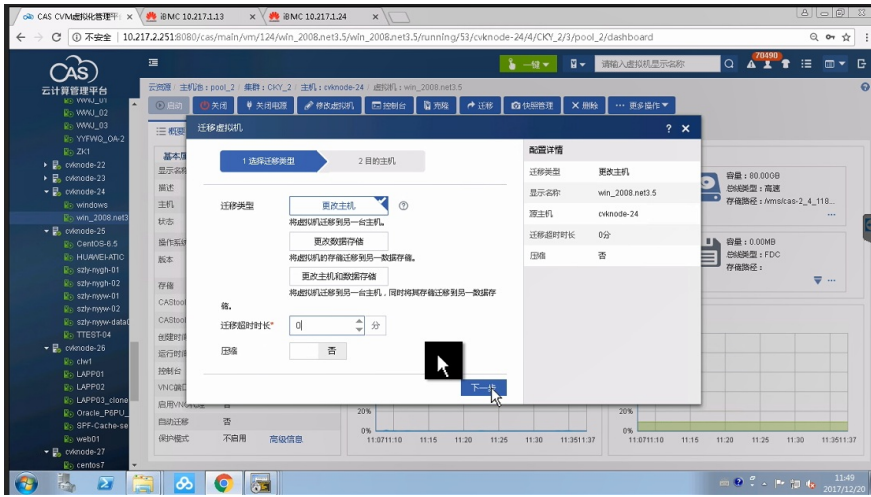
于是找到原因：客户虚拟交换机物理端口绑错了。

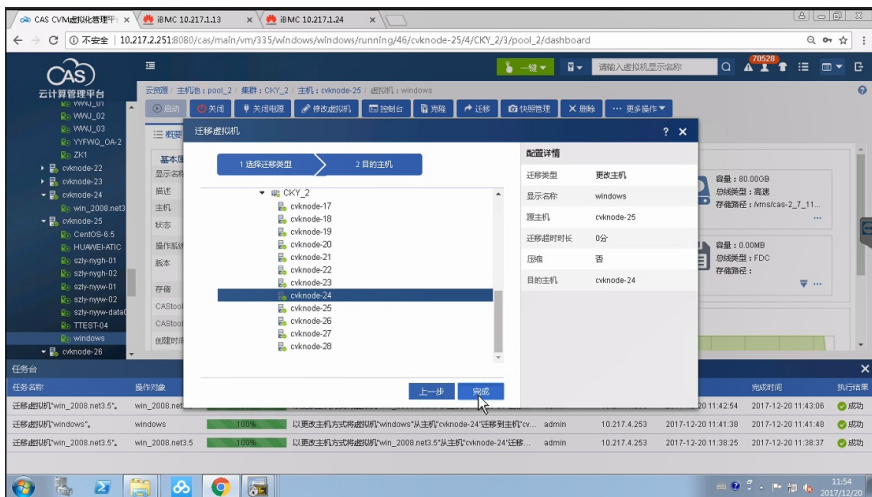
将CVK13和CVK24上的虚拟交换机绑定端口由eth2改为eth3（在虚拟机关机或者对应主机下没有虚拟机的情况下，否则不能修改，如图）。



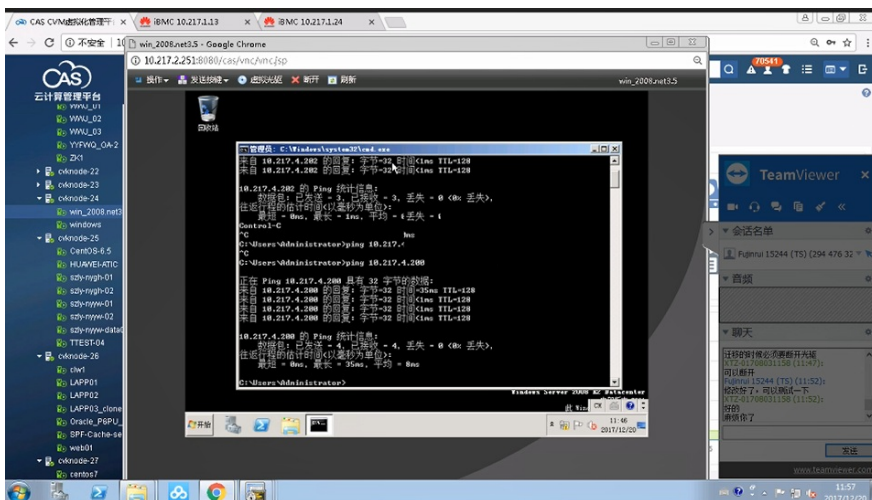
由于CVK13下没有虚拟机，点击虚拟交换机，找到eth2口对应所在行的修改按钮进行修改，在配置网络部分将eth2改为eth3即可。

由于CVK24上有两台虚拟机在运行业务，所以先将两台虚拟机迁移至其他正常CVK上，注意如果虚拟机挂载了光驱或者软驱，则不能进行，应当先将光驱和软驱都断开连接再迁移到其他CVK上去。在CVK24上点击虚拟交换机，找到eth2口对应所在行的修改按钮进行修改，在配置网络部分将eth2改为eth3。修改好后将迁移到其他CVK下的那两台虚拟机再迁移回来。过程如图





在CVK24下的正常虚拟机内ping其他主机的虚拟机进行测试，通信是正常的。



出现这种情况可能是因为那些没有故障的正常主机是在安装万兆网卡之前装好的，eth口当时已识别相应的编号。后来安装了万兆网卡之后又安装CVK13和CVK26，这时eth口自动识别后编号对应错误，导致这个故障。

之后遇到这种情况可以对比下正常主机和故障主机的网卡配置有什么不同，在将有业务的虚拟机迁移走后对应进行修改。

注意虚拟机迁移时如果挂载了光驱和软驱需要断开才可以迁移。