

如何使用HPE Power Advisor计算HPE BladeSystem C7000 Enclosure的功率

赵鹏 2018-04-02 发表

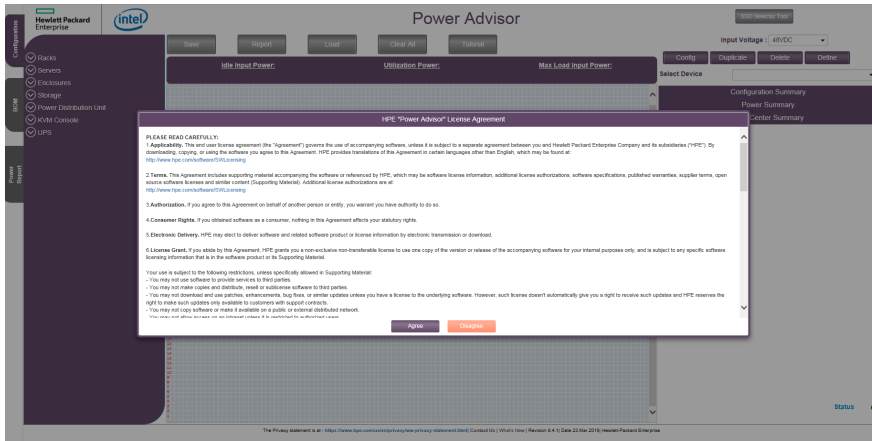
通过HPE Power Advisor计算HPE BladeSystem C7000/C3000 Enclosure的电源功率

HPE Power Advisor链接地址如下:

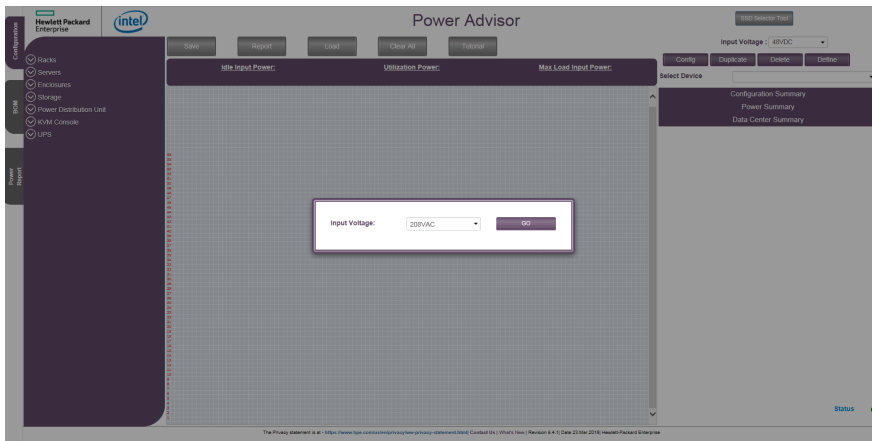
<https://paonline56.itsc.hpe.com/?Page=Index>

步骤:

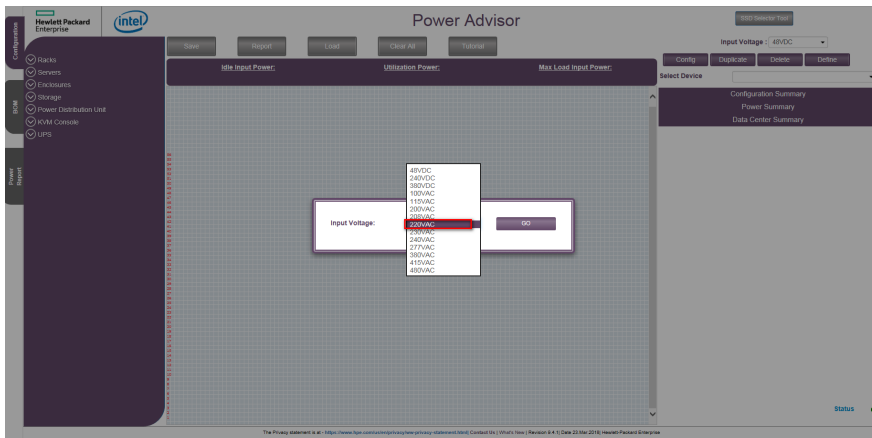
1、打开HPE Power Advisor链接后, 如下图所示:



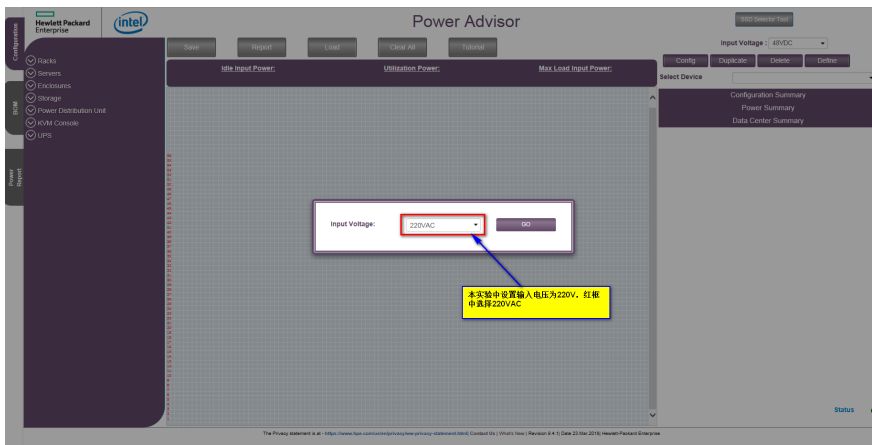
2、点击Agree后如下图所示:



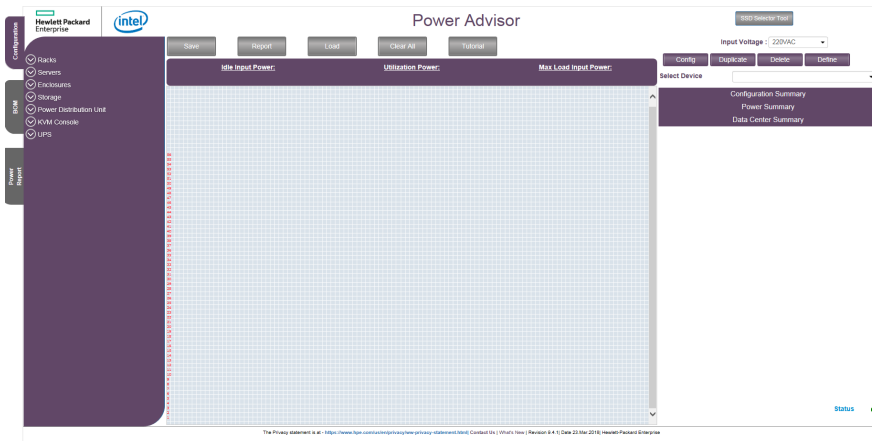
3、点击下拉箭头, 选择输入电压为220VAC (此处根据实际输入电压选择, 本文档中以标准220V电压为例), 如下图所示:



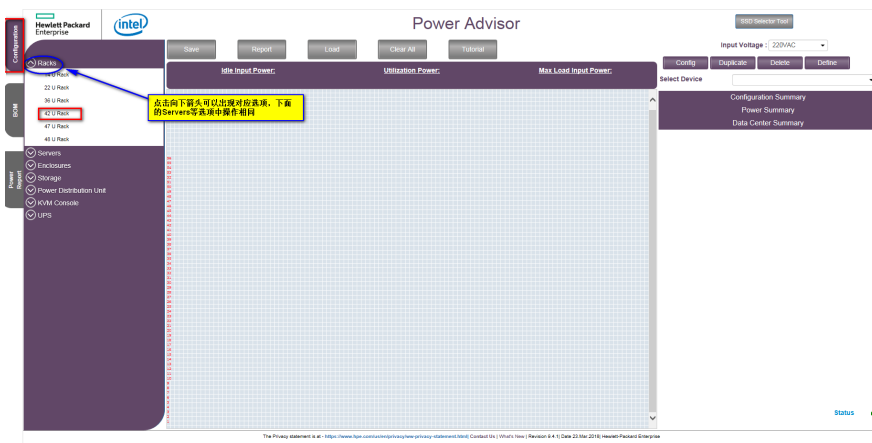
4、确认后如下图所示:



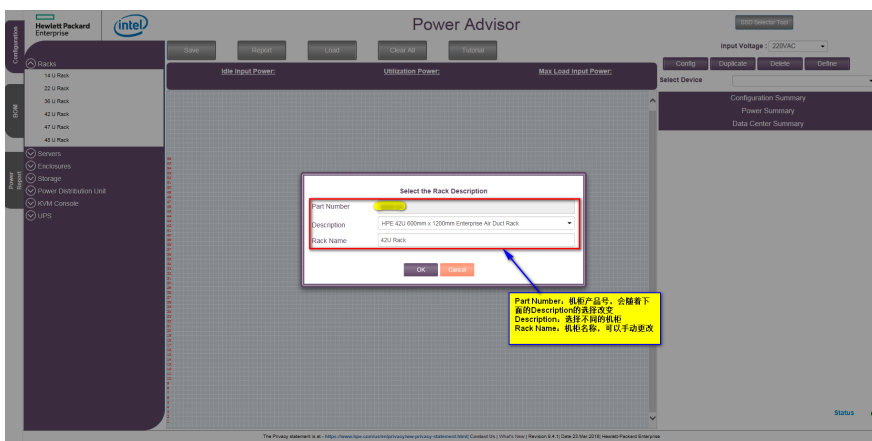
5. 点击GO按钮，进入如下界面，中间面板部分空白，如下图所示：



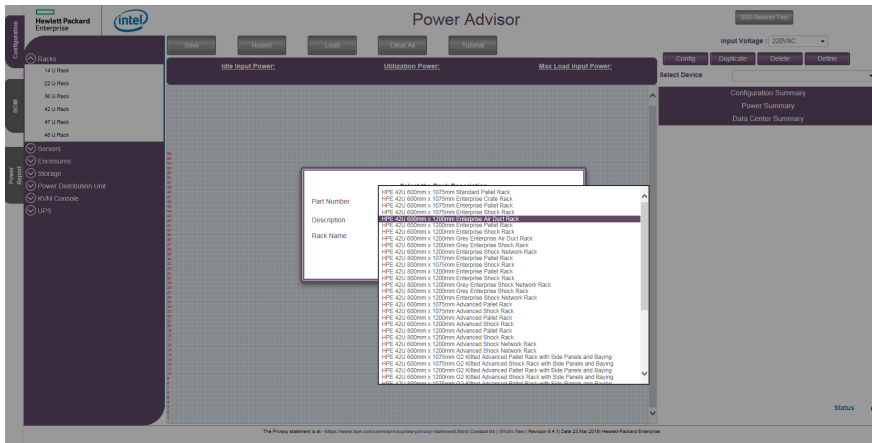
6. 按照实际情况选择相应机柜，本文档中以42U机柜为例，如下图所示：



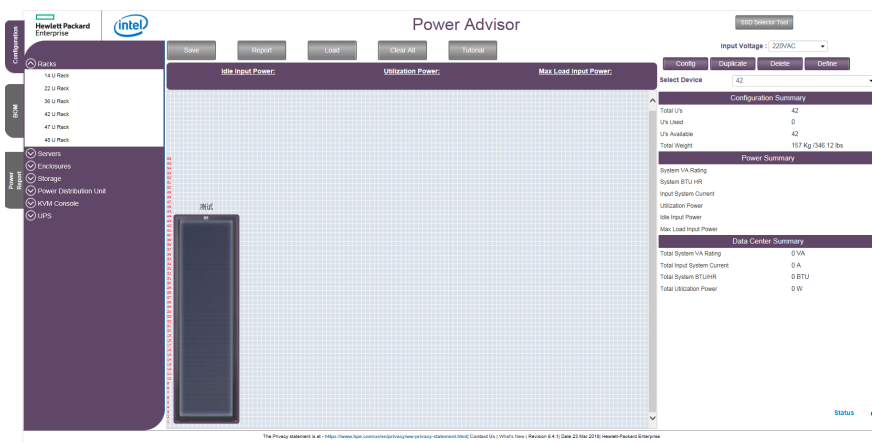
7. 选中机柜后出现如下图所示界面：



8. 42U机柜有很多种类，点击右侧的向下箭头，按照实际情况选择即可，如下图所示：

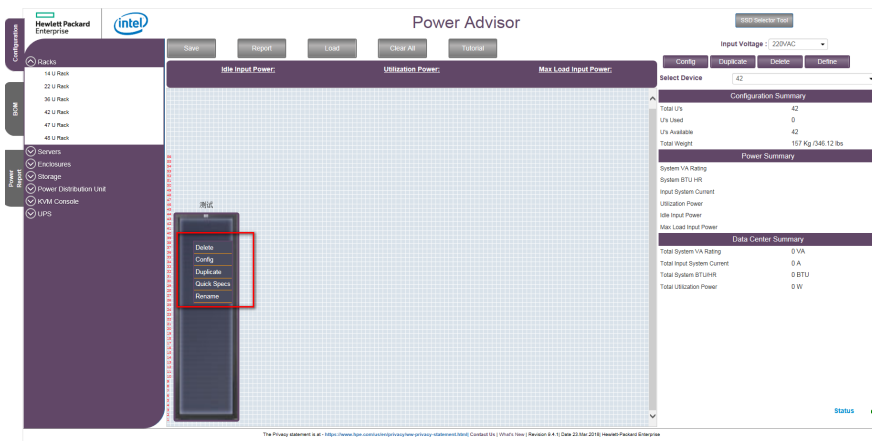


9、选择完毕，点击OK按钮后可以看到有机柜出现，如下图所示：

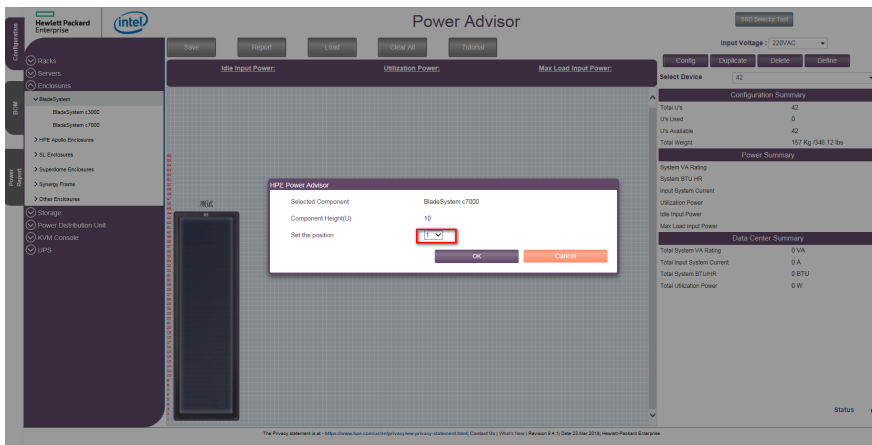


10、若有多个机柜，依照上面的操作，依次点击选择即可。

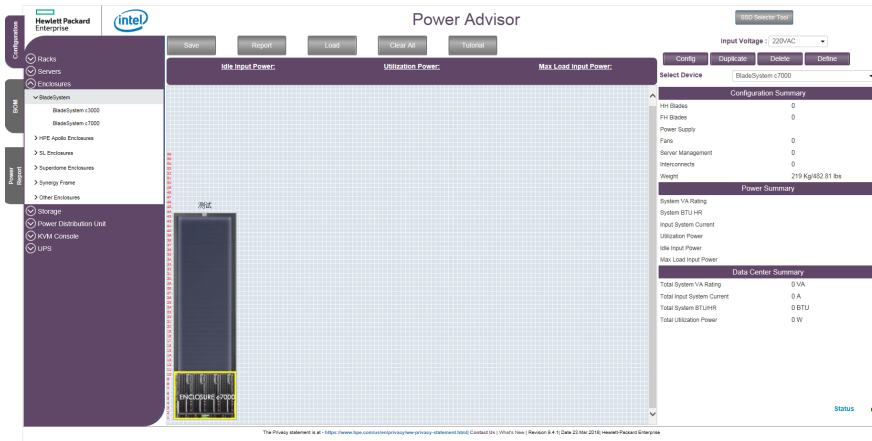
11、需要删除、配置机柜的，在机柜上鼠标右键点击会出现选项，或者右上角的选项，如下图所示：



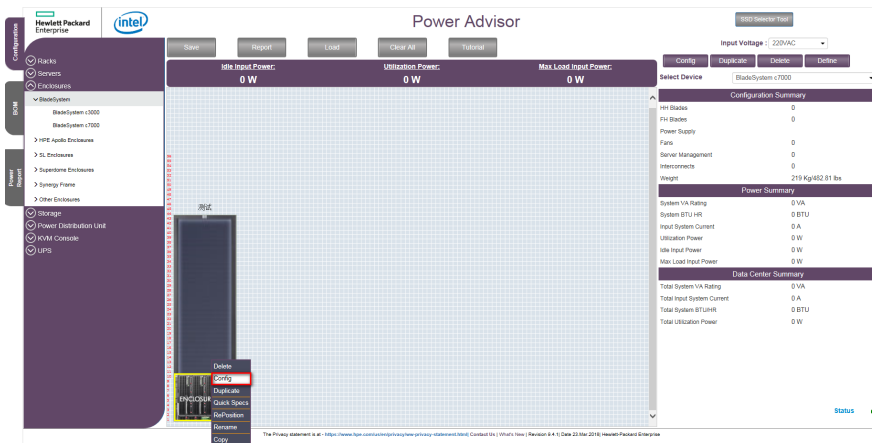
12、为机柜添加设备，先添加BladeSystem C7000 Enclosure刀箱，红框中可以设置刀箱数量，本文中添加一台测试，如下图所示：



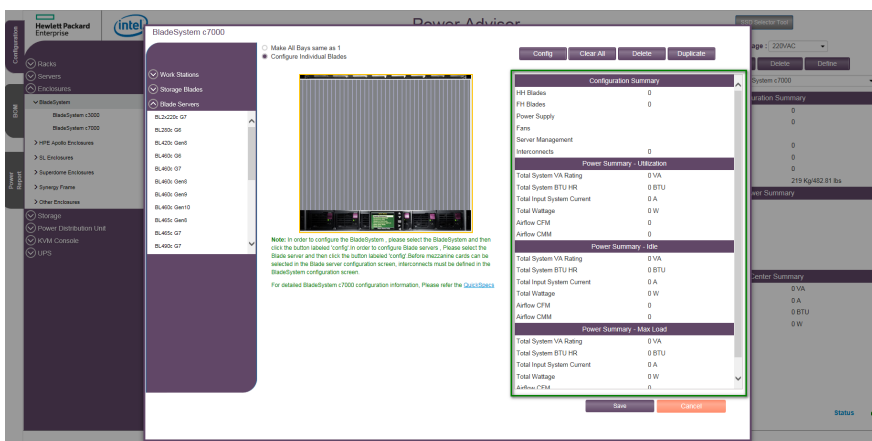
13、添加完成如下图所示：



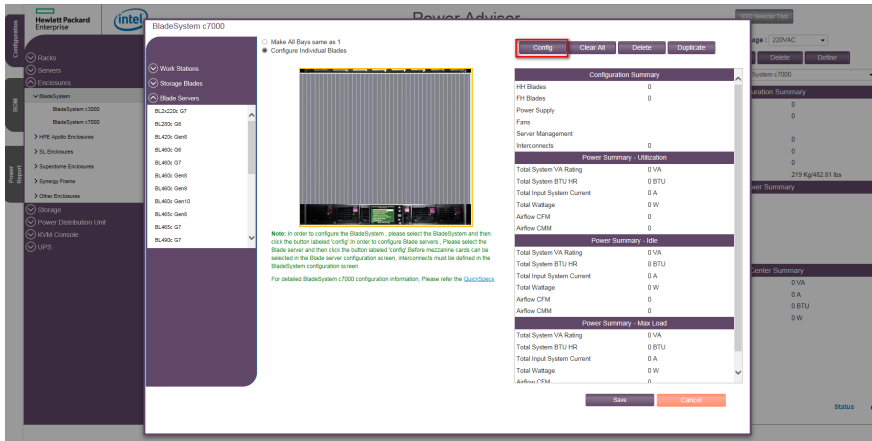
14、右键点击刀箱，选择Config选项或者右上角的Config按钮，如下图所示：



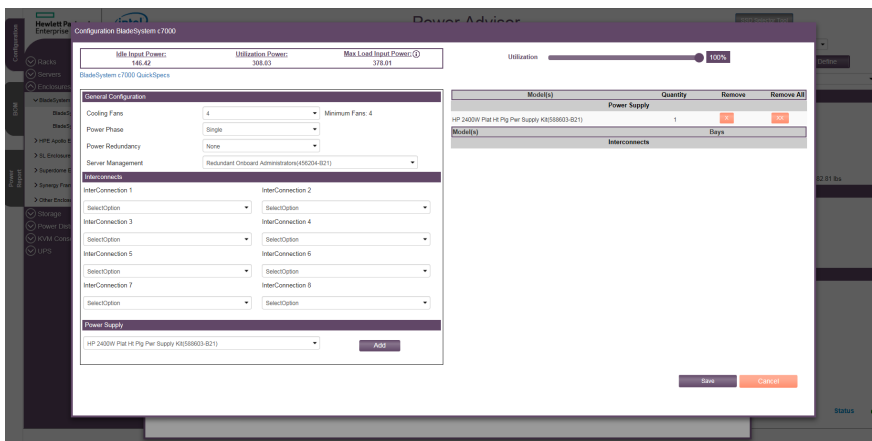
15、出现如下图所示的刀箱设置界面，右侧配置和统计信息均为空：



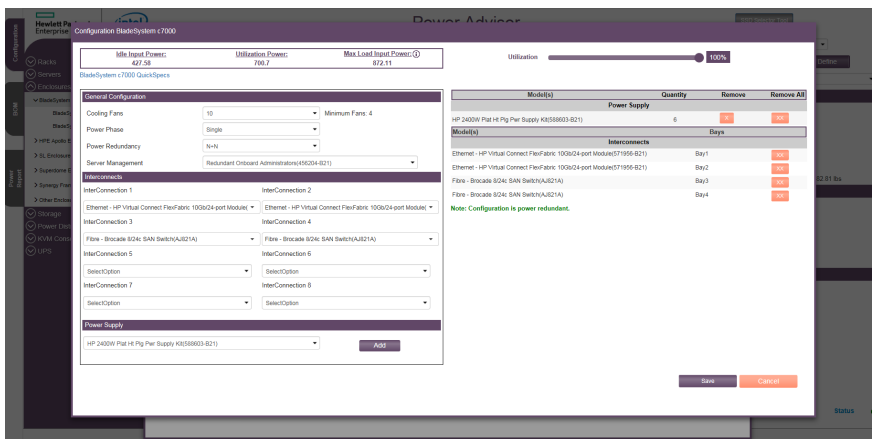
16、点击“Config”按钮，如下图所示：



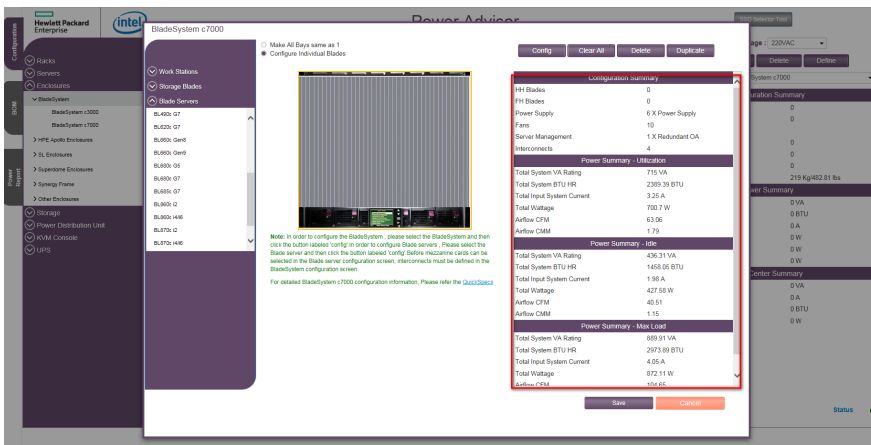
17、进入Config界面后如下图所示：



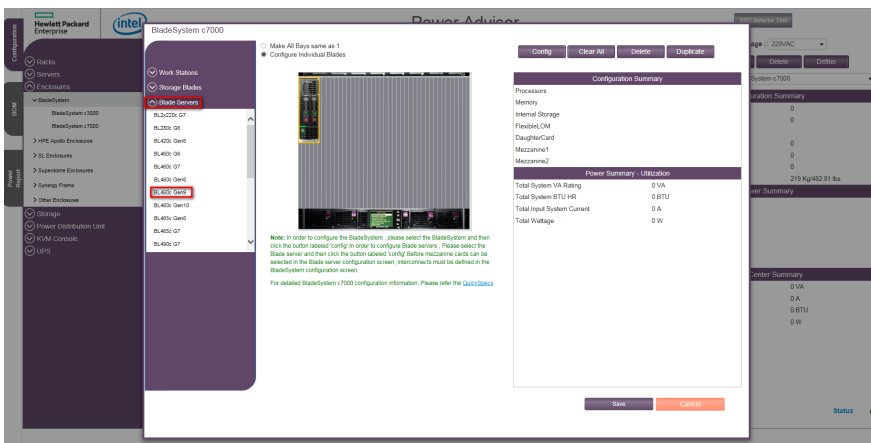
18、依次加入相应的配置（10个风扇，单项电源输入，电源N+N冗余，2个OA，6个电源模块，2个VC FlexFabric 10G、24Port module，2个Brocade 8/24c SAN Switch），如下图所示：



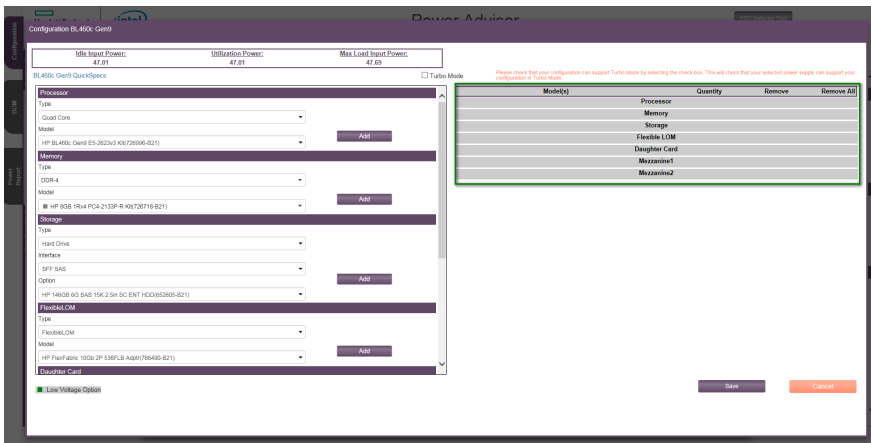
19、点击Save后，在界面右侧会有配置以及统计信息，如下图所示：



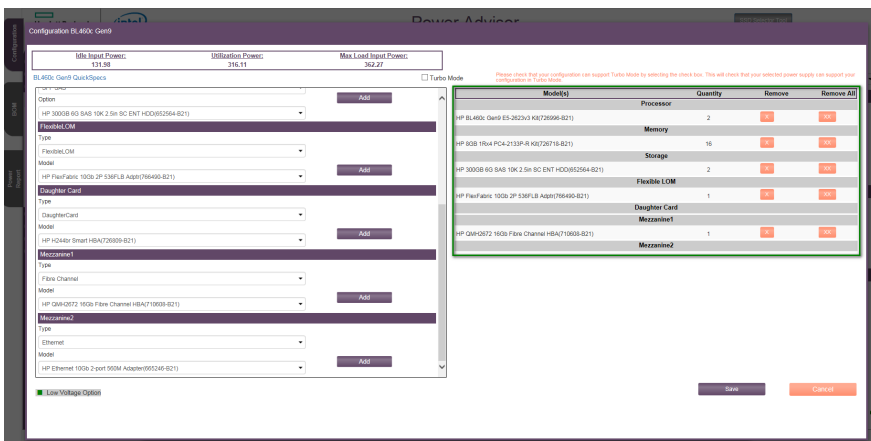
20、依次添加刀片服务器（本文中添加2个BL460c Gen9，2个D2220sb，4个BL660c Gen9以及2个WS460c Gen9），如下图所示：



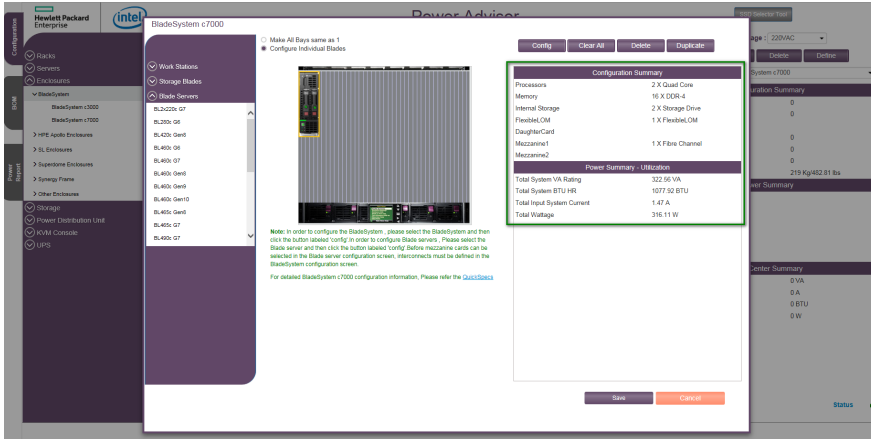
21、同样点击“Config”按钮后，出现如下图配置界面，可以看到右侧的配置为空：



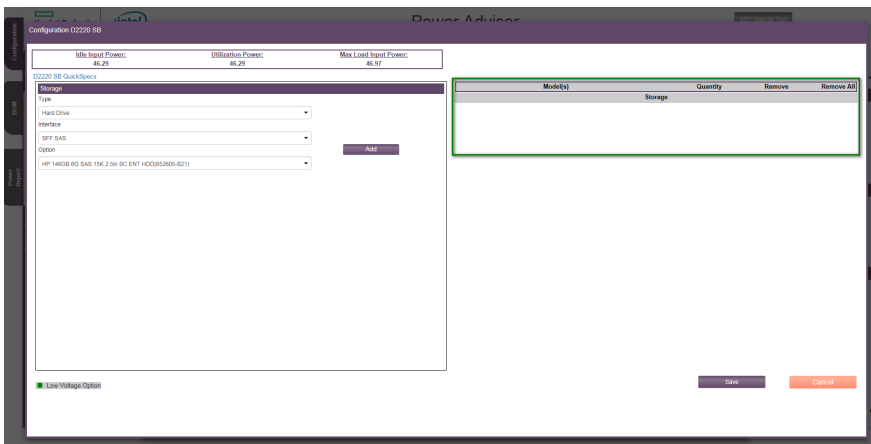
22、加入相应的配置信息（CPU、内存、硬盘、集成网卡、独立网卡等信息，按照实际填写，没有的选项跳过即可），添加后右侧会出现相应的配置信息，如下图所示：



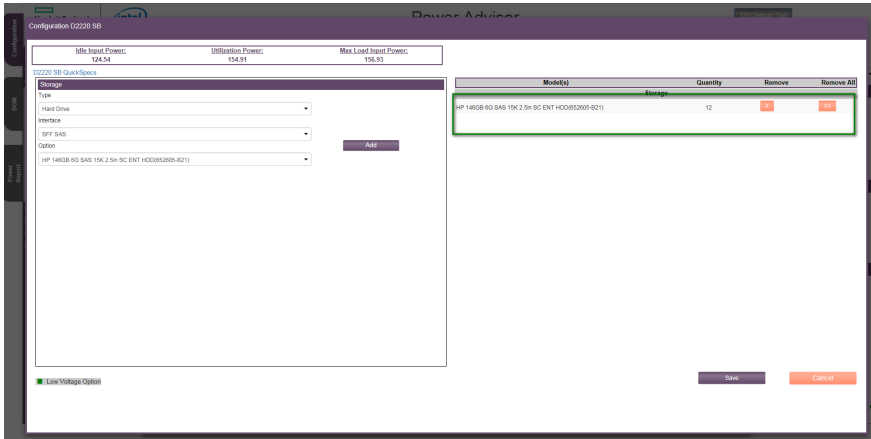
23、点击Save保存后如下图所示：



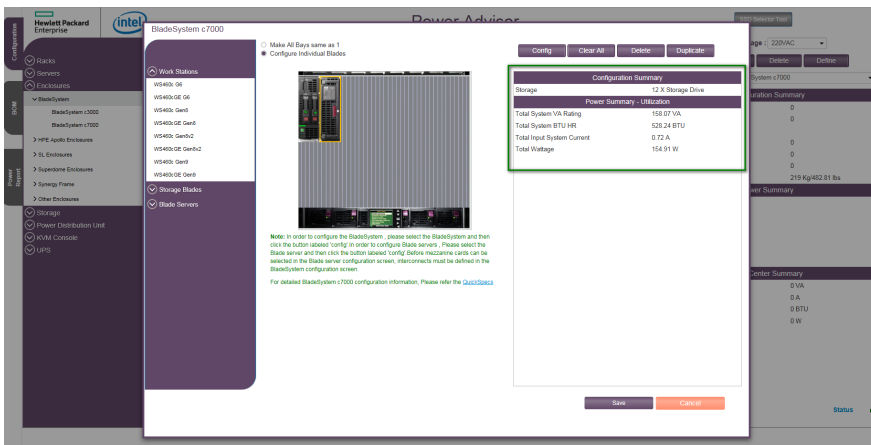
24、添加D2220sb并点击“Config”按钮后如下图所示：



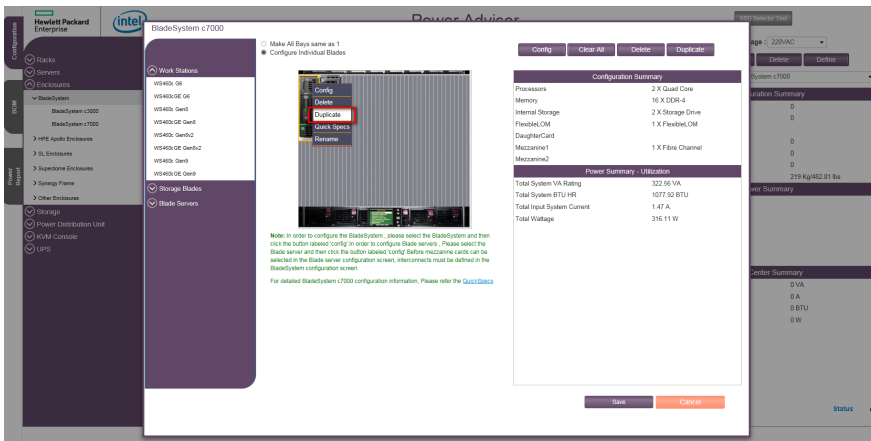
25、添加了12块硬盘，如下图所示：



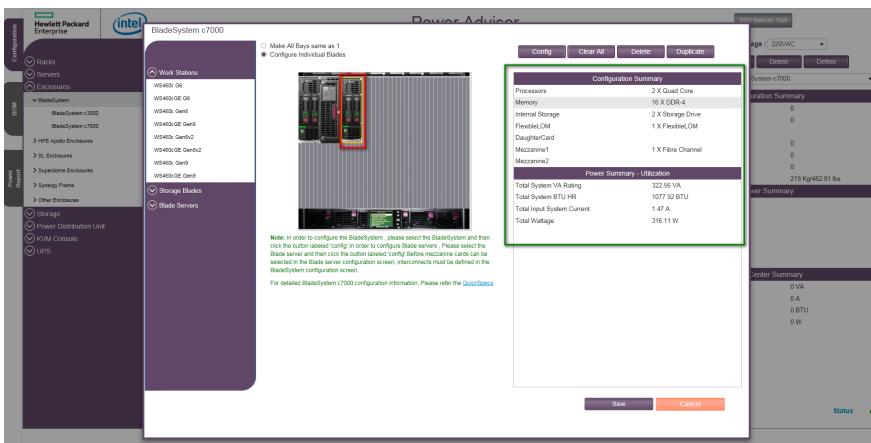
26、点击Save按钮后，如下图所示：



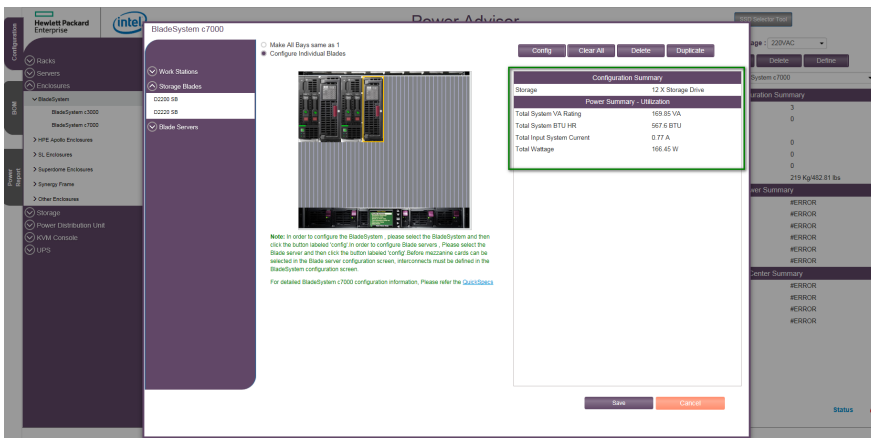
27、复制一个BL460c Gen9刀片，首先点击之前的BL460c Gen9刀片，然后点击"Duplicate"按钮，如下图所示：



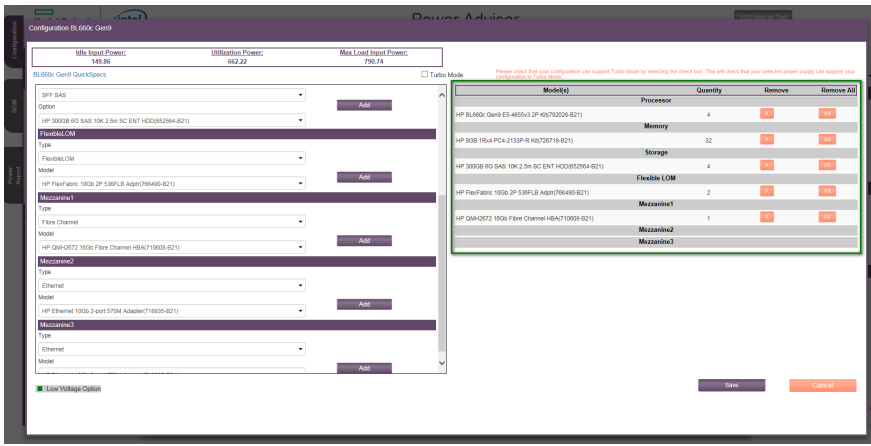
28、复制完成，可以看到已经添加了一个BL460c Gen9，并且配置信息完全相同，若需要更改其中的某些配置，点击"Config"按钮进入更改即可，如下图所示：



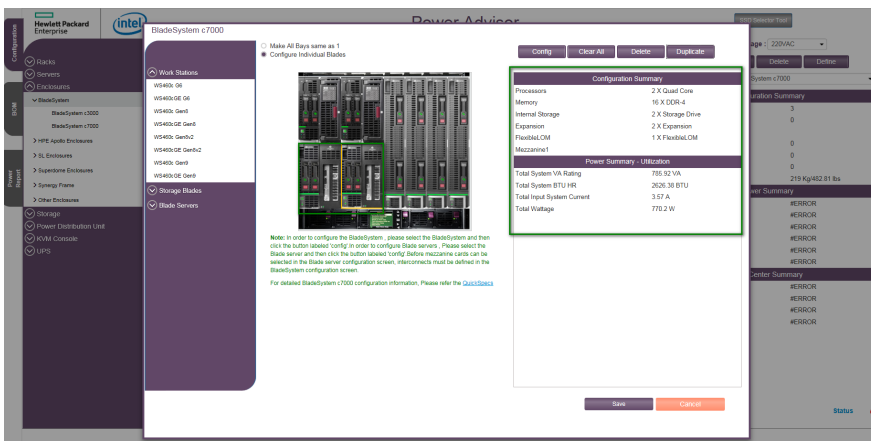
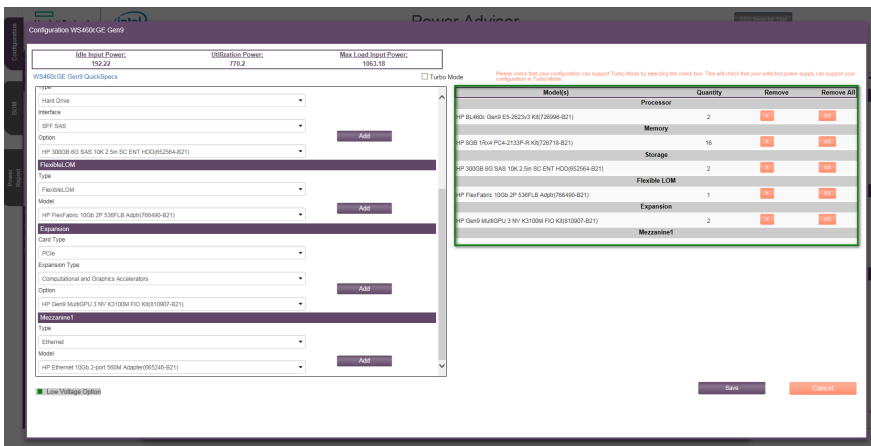
29、再添加一个D2220sb，添加方法和之前相同（注意：D2220sb无法复制），如下图所示：



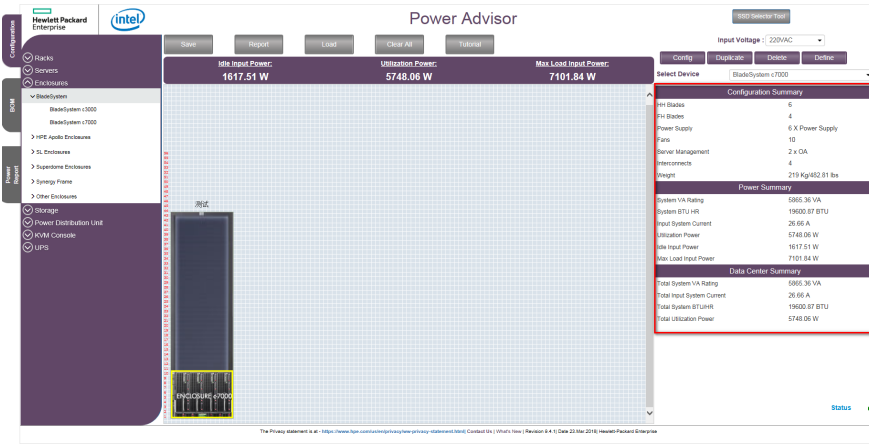
30、添加BL660c Gen9，方法与上面BL460c Gen9相同，添加后如下图所示：



31、添加WS460c Gen9，方法与上面相同，添加后如下图所示：



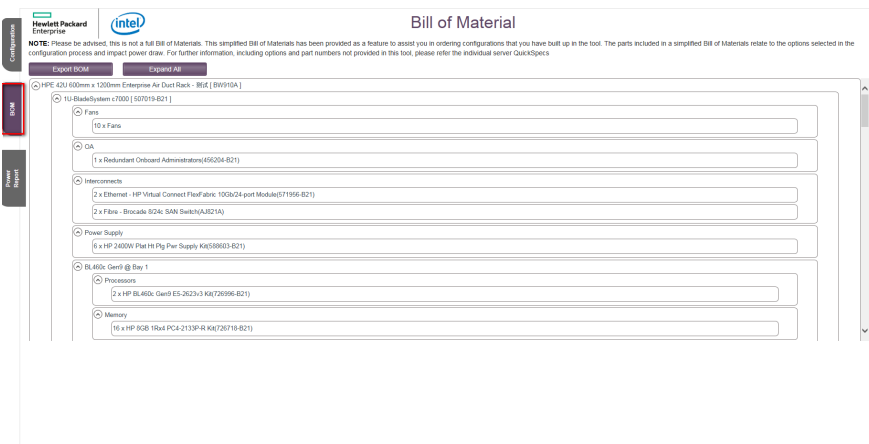
32、最后点击Save按钮，保存整个配置，可以看到如下图所示的C7000电源信息：



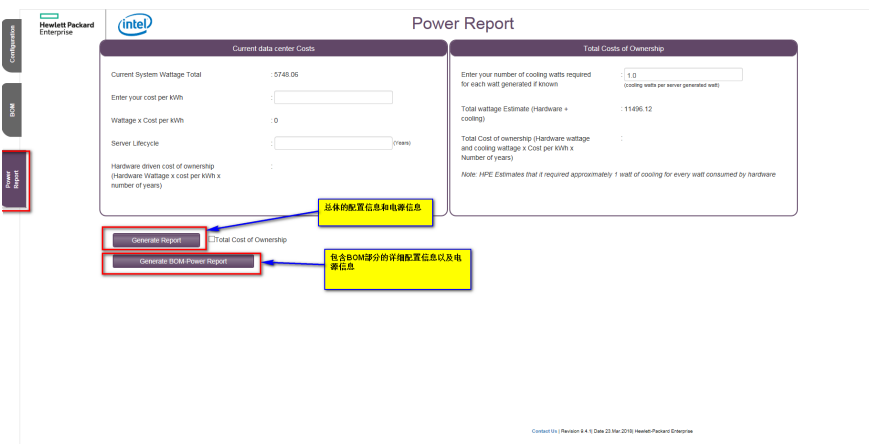
至此，配置完成。

最后一些检查配置、保存配置和查看Power Advisor版本信息查看位置：

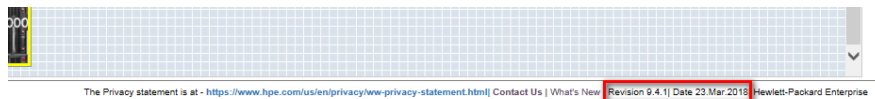
1、在BOM选项中可以看到之前的配置信息，可以查看刀箱、刀片等设备的具体配置，如下图所示：



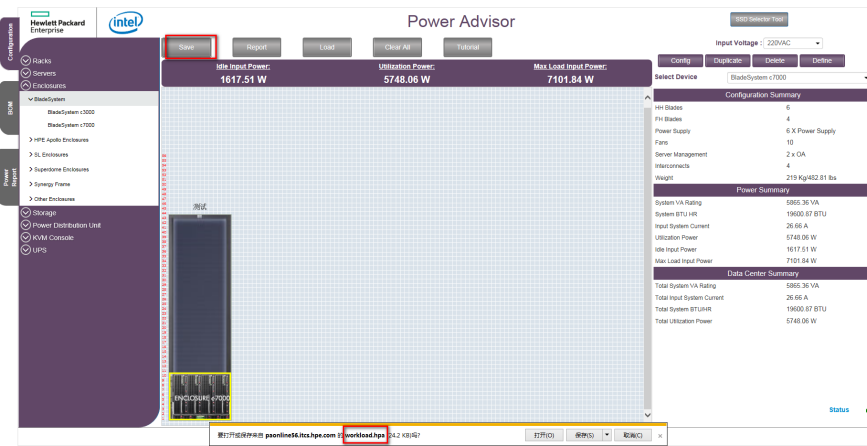
2、可以将之前的配置信息以及电源信息保存下来，如下图所示：



3、版本信息，整个页面的最下面一行，如下图所示：



4、导出配置，点击“Save”按钮保存，文件为Workload.hpa，如下图所示按钮：



5、导入配置，点击Load文件，选择之前保存的Workload.hpa文件即可。

- 1、建议首先配置好刀箱的电源、风扇、交换机等设置。
- 2、若整个刀箱中刀片服务器配置相同，选择"Make All Bays same as 1"可以快速配置所有刀片。
- 3、需要查看整个机柜，就选中整个机柜，右侧信息显示即为机柜的信息；需要查看刀箱，选中需要查看的刀箱，则右侧显示的就是该刀箱的信息；需要查看刀片信息，就选中该刀片，则右侧显示的为该刀片的信息。