

### 关于AR28-31路由器连不上ADSL的问题

#### 问题描述:

根据VRP1.74配置手册中关于ADSL的典型应用案例, 在AR28 - 31上进行了配置, 配置环境和参数与配置手册一模一样, 但就是连不上ADSL。以下是配置环境和参数:

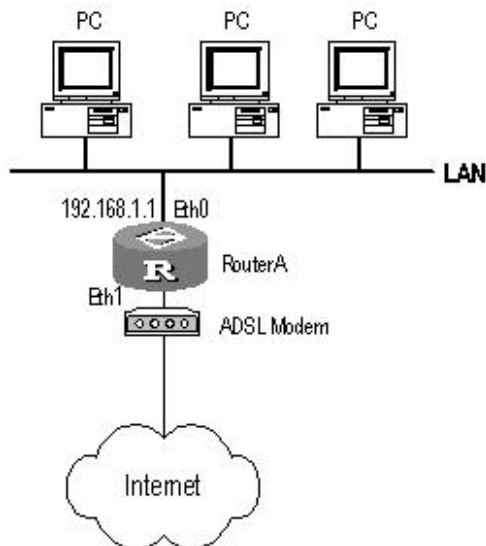


图1: 利用ADSL将局域网接入Internet

#### [Config]

```
dialer-rule 1 ip permit
interface dialer 1
dialer bundle 1
dialer-group 1
ip ppp-negotiate
ppp pap local-user network@test.com password cipher network
```

```
interface ethernet 1
pppoe-client dial-bundle-number 1
```

```
interface ethernet 0
ip address 192.168.1.1 255.255.255.0
ip route-static 0.0.0.0 0.0.0.0 dialer 1
```

#### 问题解决:

通过实际操作发现, 从上面配置到拨通还要进行以下几个操作:

- 一、 在实际应用当中, PC机通过路由器从局域网访问internet时, 一般要进行地址转换, 即要在路由器的出口进行NAT地址转换, 而且这里还要注意, 必须在逻辑口dialer 1上进行NAT地址转换, 而不能在物理口e1 上进行配置。
- 二、 在PC机上进行网关设置, 网关应是e0 口的IP地址, 还要设置DNS。设置DNS时, 一定要设置申请ADSL时运营商提供的DNS, 随便找一个DNS虽然也能上网, 但如果选不好, 会影响上网速度, 有时导致不能正确解释域名而不能上网的问题 (实验时就碰到过)。
- 三、 在路由器的出口, 即物理口e1 和逻辑口dialer 1上都要设置 `tcp mss 1024` 这条命令, 否则会出现有的网站打不开的现象。
- 四、 这个问题的最主要的原因是, 日本的ADSL SERVER端 (运营商侧) 只提供CHAP验证方式, 而不提供PAP验证方式, 所以按照配置手册进行PAP验证就会拨不通。而且VRP1.74不支持同时进行PAP 和CHAP验证方式, 即: `ppp authentication-mode chap pap` 命令。

下面是完整的配置信息:

```
[Router]dis curr
Now create configuration...
```

Current configuration

```
!  
version 1.74  
dialer-rule 1 ip permit  
info-center console  
firewall enable  
aaa-enable  
aaa authentication-scheme ppp default local  
aaa authentication-scheme login default local  
aaa accounting-scheme optional  
!  
acl 1 match-order auto  
rule normal permit source any  
!  
interface Aux0  
async mode flow  
link-protocol ppp  
!  
interface Ethernet0  
ip address 192.168.1.1 255.255.255.0  
!  
interface Ethernet1  
pppoe-client dial-bundle-number 1  
tcp mss 1024  
!  
interface Dialer1  
link-protocol ppp  
mtu 1450  
tcp mss 1024  
ppp chap user 12345@isp  
ppp chap password simple 12345  
ip address ppp-negotiate  
dialer bundle 1  
dialer-group 1  
nat outbound 1 interface  
!  
quit  
ip route-static 0.0.0.0 0.0.0.0 Dialer 1 preference 60  
!  
return
```