

知 WX5002与Windows IAS、Windows无线客户端配合实现802.1x认证功能的典型配置

宋斌 2007-08-03 发表

WX5002与Windows IAS、Windows无线客户端配合实现802.1x认证功能的典型配置

适用WX5002版本：H3C WX5002-128 Software Version V100R001B05D004

一、组网需求

WX5002、WA2110、H3C POE交换机、Windows IAS服务器、便携机（安装有11b/g无线网卡）

二、组网图



WX5002的IP地址为192.168.1.99。

Windows IAS服务器的IP地址为192.168.0.10，网关为192.168.0.254。

交换机VLAN 1的接口地址为192.168.1.254，VLAN 2的接口地址为192.168.0.254。

WA2110的序列号为210235A22W0074000003，使用的SSID的名称为***h3c-wpa***。

用户名为111，密码为111。

三、WX交换机的典型配置

```
#
version 5.00, ESS 1102P01
#
sysname H3C
#
domain default enable ias
#
port-security enable
#
dot1x authentication-method eap
#
vlan 1
#
radius scheme ias
primary authentication 192.168.0.10
primary accounting 192.168.0.10
key authentication h3c
key accounting h3c
nas-ip 192.168.1.99
#
domain ias
authentication lan-access radius-scheme ias
authorization lan-access radius-scheme ias
access-limit disable
state active
idle-cut disable
self-service-url disable
domain system
access-limit disable
state active
idle-cut disable
```

```
self-service-url disable
#
dhcp server ip-pool pool1
network 192.168.1.0 mask 255.255.255.0
gateway-list 192.168.1.254
expired day 3
#
wlan service-template 1 crypto
ssid h3c-wpa
bind WLAN-ESS 1
authentication-method open-system
cipher-suite tkip
security-ie wpa
service-template enable
#
wlan rrm
11a mandatory-rate 6 12 24
11a supported-rate 9 18 36 48 54
11b mandatory-rate 1 2
11b supported-rate 5.5 11
11g mandatory-rate 1 2 5.5 11
11g supported-rate 6 9 12 18 24 36 48 54
#
interface NULL0
#
interface Vlan-interface1
ip address 192.168.1.99 255.255.255.0
#
interface GigabitEthernet1/0/1
#
interface GigabitEthernet1/0/2
#
interface M-Ethernet1/0/1
#
interface WLAN-ESS1
port-security port-mode userlogin-secure-ext
port-security tx-key-type 11key
#
wlan ap ap2 model WA2100
serial-id 210235A22W0074000003
radio 1 type 11g
service-template 1
radio enable
#
ip route-static 0.0.0.0 0.0.0.0 192.168.1.254
#
dhcp enable
#
user-interface aux 0
user-interface vty 0 4
#
return
```

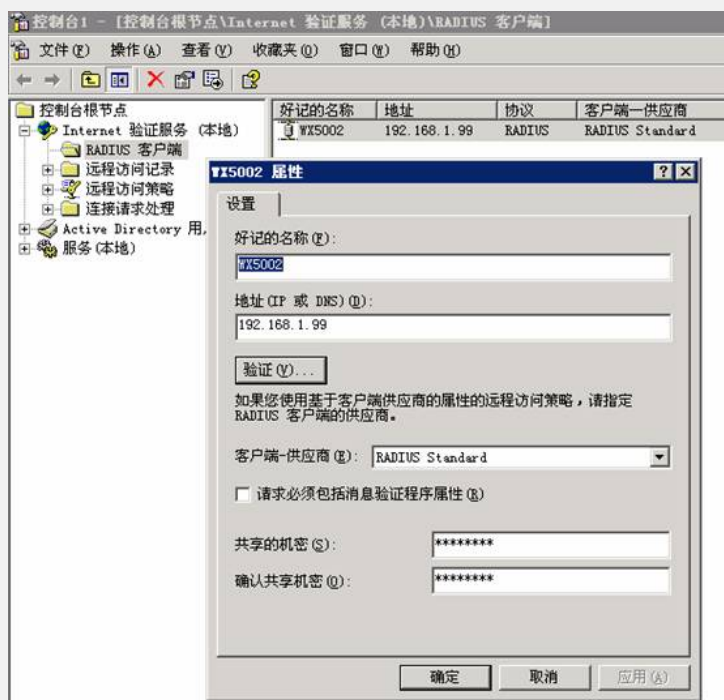
四、Windows IAS的相关配置

1、RADIUS客户端的相关配置

·保证IP地址的配置与WX5002中的配置一致（如本例中为192.168.1.99）。

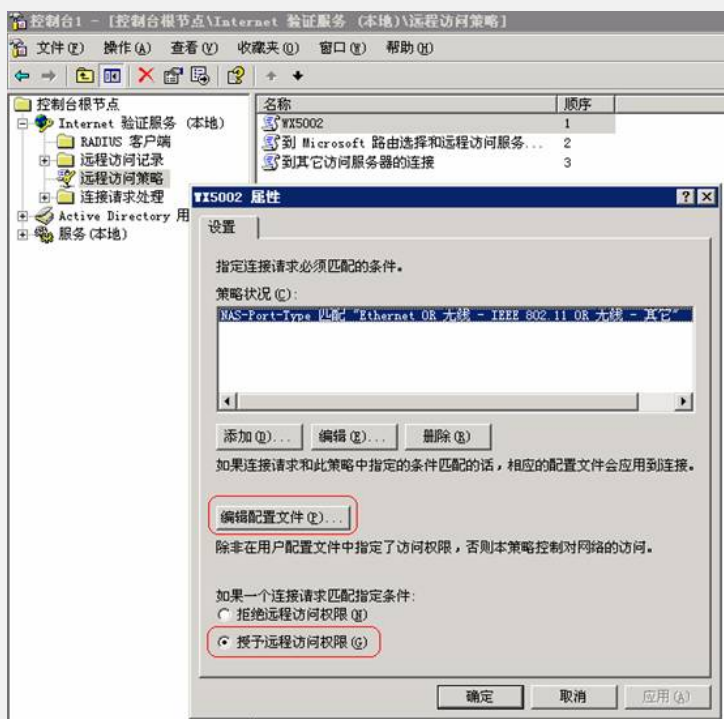
·保证共享密钥中的配置与WX5002中的配置一致（如本例中为h3c）。

配置信息如下图所示：

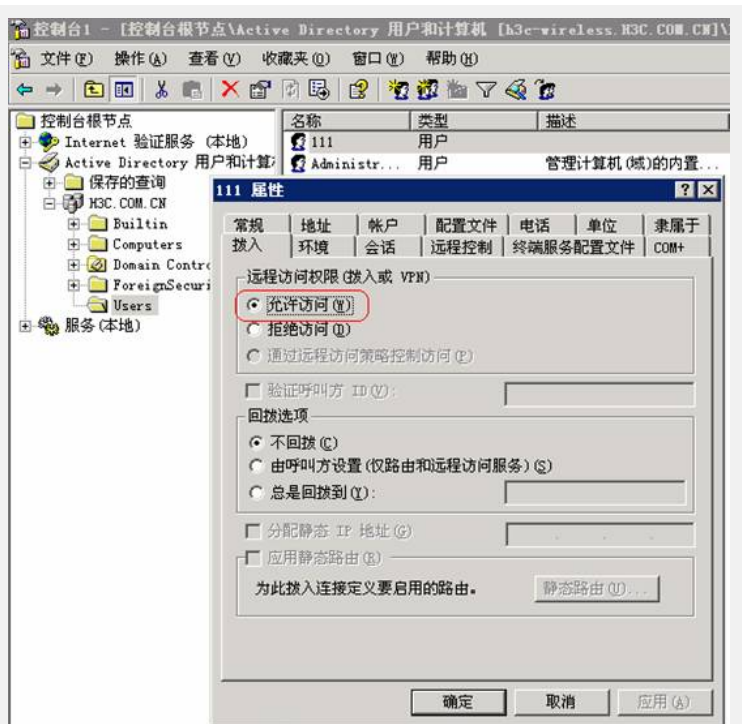


2. 远程访问策略的相关配置

在使用的远程访问策略中选择“授予远程访问权限”，然后点击“编辑配置文件”，如下图所示

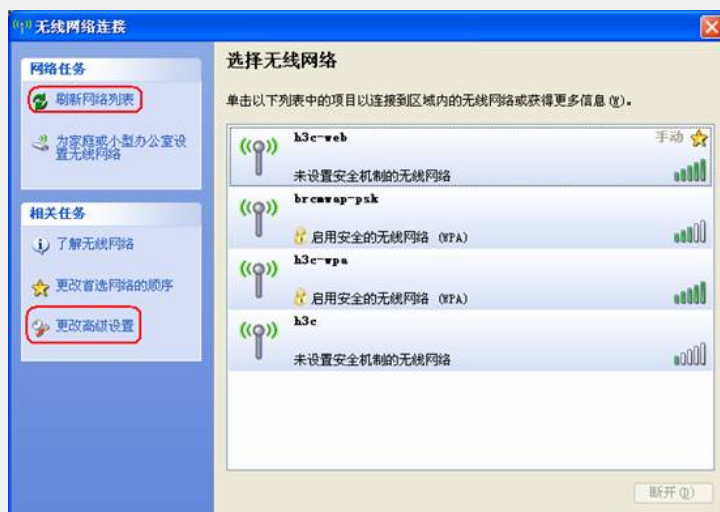


在“编辑配置文件”的对话框中选择“EAP方法”，如下图所示：

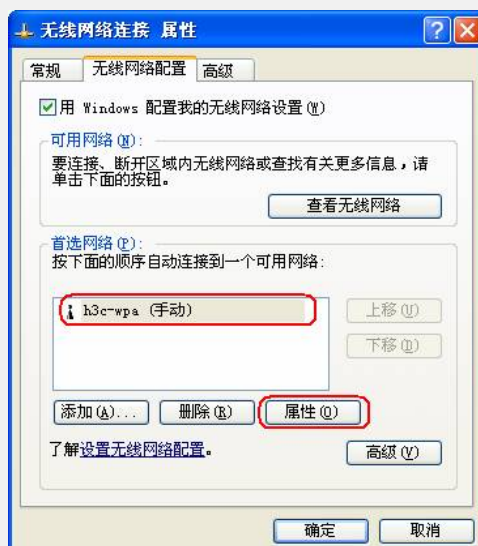


五、Windows无线客户端的相关配置

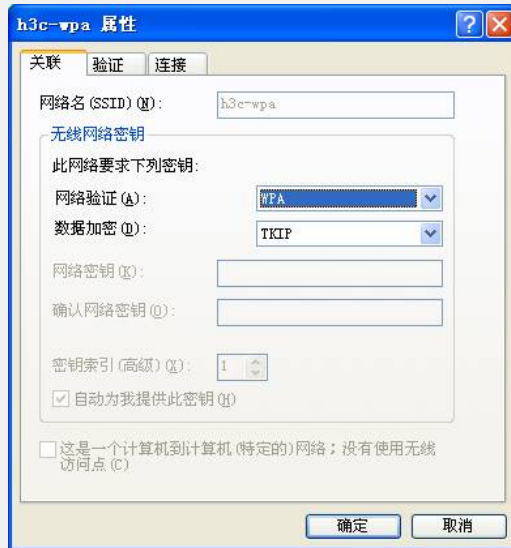
1、在Windows无线客户端中，通过“刷新网络列表”搜索相应的SSID，本例中的SSID为h3c-wpa，然后选择“更改高级设置”，如下图所示：



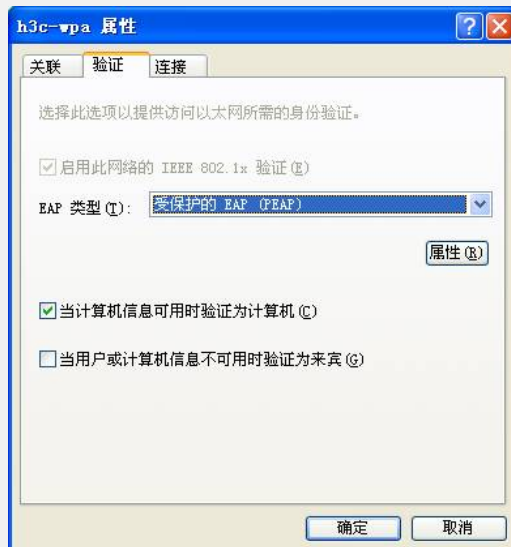
2、在弹出的对话框中，选择“无线网络配置”，在“首选网络”中选择“h3c-wpa”，然后点击“属性”，如下图所示：



3、在弹出的“h3c-wpa属性”对话框中，在“关联”项中根据SSID的配置，在“网络验证 (A)”中选择“WPA”，在“数据加密 (D)”中选择“TKIP”，如下图所示：



4、选择“验证”项，在“EAP类型 (T)”中选择“受保护的EAP (PEAP)”，然后点击“属性”，如下图所示：



5、在弹出的“受保护的EAP属性”的对话框中，如需验证服务器证书，在“验证服务器证书 (V)”选项上打勾，否则勾掉该选项。然后点击“配置”，本例中不验证服务器证书，如下图所示：



6、在弹出的“EAP MSCHAPv2 属性”对话框中，勾掉“自动使用Windows登录名和密码”选项，然后选择“确定”。



7、按照以上步骤设置完成后，选择连接SSID *h3c-wpa*，对弹出的对话框中输入用户名 *111*和密码 *111*，如下图所示：



8、认证通过后，SSID *h3c-wpa*上会出现“已连接上”，并且客户端可正常访问网络，如下图所示：

