

关于ME5000多媒体服务器升级的注意事项

丁志强 2008-05-06 发表

关于ME5000多媒体服务器升级的注意事项

涉及产品型号：ME5000系列MCU

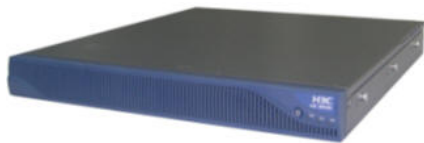
涉及软件版本：E81XX系列版本，E83XX系列版本

新旧硬件平台区别：

通过外观比较容易进行区分，下面图一和图二分别是旧硬件平台和新硬件平台。



图一 ME5000旧硬件平台



图二 ME5000新硬件平台

除了外观的差异外，硬件的LAN口也由原来的4个LAN口增加到5个，软件界面也有了很大的改变。具体请看图三和图四。



图三 旧硬件平台软件界面



图四 新硬件平台软件界面

版本配合说明:

- 1、83XX的版本既可以在旧硬件平台上使用也可以在新硬件平台上使用;
- 2、8116L01之前的81XX版本 (含8116L01) 只能在旧硬件平台上使用;
- 3、8117L01版本之后的8XXX版本 (含8117L01) 可以在新旧硬件平台上同时使用。

问题描述:

由于硬件平台的切换和软件界面的全面改版, 使得旧硬件平台的ME5000由E81XX升级到E83XX软件版本或者由E83XX版本回退到E81XX版本时会出现界面显示不正常的问题。

规避方法和解决方案:

该问题只在旧硬件平台上做版本切换时才会出现。

因此, 如果对旧硬件平台进行升级或者版本回退时, 首先要查看当前使用的版本, 然后再进行升级操作。

如果发现ME5000当前版本比E8116L01早, 并且要升级为E83XX版本, 请先升级至E8116L01后, 再升级至E83XX版本; 如果当前版本为E83XX版本, 并且要进行版本回退, 请先回退至E8116L01后, 再回退至相应版本。

查看当前版本:

登陆到ME5000的操作界面, 然后选择[设备信息]->[帮助信息]或者[帮助中心]->[版本信息], 通过版本信息一栏的软件版本就可以得知当前版本, 请参见图三和图四。

具体升级方法请参考, 版本使用指导书。升级时务必将GK同时升级到与版本配套版本。