

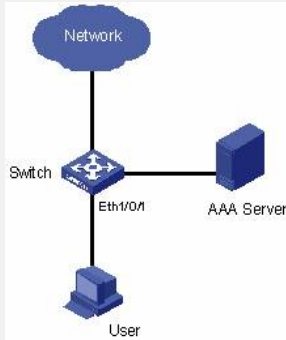
S2000-EA系列交换机QoS Profile功能的配置

一、组网需求:

某公司内部通过交换机实现各部门之间的互连, 并且通过802.1x协议对用户进行身份验证, 控制用户访问网络资源。某个接入用户的用户名为someone, 认证密码为hello, 从交换机的Ethernet 1/0/1端口接入, 用户属于test.net域。

要求配置QoS Profile, 将用户someone向外发送的报文的速率限制为128Kbps, 丢弃超出限制的报文。

二、组网图:



三、配置步骤:

(1) AAA服务器上的配置

在AAA服务器上配置用户的认证信息、用户名和QoS Profile的对应关系, 具体配置请参见AAA服务器的指导书。

(2) Switch上的配置

配置RADIUS服务器的IP地址信息。

```
<Sysname> system-view
```

```
[Sysname] radius scheme radius1
```

```
[Sysname-radius-radius1] primary authentication 10.11.1.1
```

```
[Sysname-radius-radius1] primary accounting 10.11.1.2
```

```
[Sysname-radius-radius1] secondary authentication 10.11.1.2
```

```
[Sysname-radius-radius1] secondary accounting 10.11.1.1
```

设置交换机与认证和计费RADIUS服务器交互报文时的加密密码。

```
[Sysname-radius-radius1] key authentication money
```

```
[Sysname-radius-radius1] key accounting money
```

指示交换机从用户名中去掉用户域名后再将之传给RADIUS服务器。

```
[Sysname-radius-radius1] user-name-format without-domain
```

```
[Sysname-radius-radius1] quit
```

创建用户域test.net, 指定radius1为该域用户的RADIUS服务器组。

```
[Sysname] domain test.net
```

```
[Sysname-isp-test.net] radius-scheme radius1
```

```
[Sysname-isp-test.net] quit
```

定义高级ACL 3000, 分类规则为匹配目的为任意IP地址的IP报文。

```
[Sysname] acl number 3000
```

```
[Sysname-acl-adv-3000] rule 1 permit ip destination any
```

```
[Sysname-acl-adv-3000] quit
```

定义QoS Profile, 将匹配流分类规则的报文的速率限制为128Kbps, 丢弃超出限制的报文。

```
[Sysname] qos-profile example
```

```
[Sysname-qos-profile-example] traffic-limit inbound ip-group 3000 128 exceed drop
```

启动802.1x

```
[Sysname] dot1x
```

```
[Sysname] dot1x interface Ethernet 1/0/1
```

完成以上配置后, 用户someone通过认证后将会自动应用example。

四、配置关键点:

无

