

如何备份iMC的后台数据库文件

在维护iMC系统时，需要对iMC服务器的后台数据库进行自动或手工的备份。操作方法非常简单。对于iMC PLAT 3.20-R2602P08以后的版本，可以通过iMC的部署监控代理进行iMC后台数据库的备份。其所有的操作是通过iMC部署监控代理的【运行环境】来实现的。

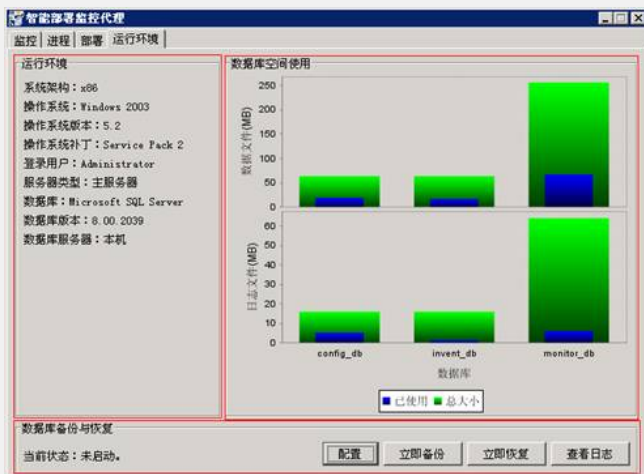


图1 iMC部署监控代理

用户可以手工对数据库进行立即备份，即单击图1中的<立即备份>按钮，此时系统会要求用户选择备份数据库文件存放的路径，如图2所示，缺省路径为“\INSTALL_DIR\iMC\dbman\bak”。此时，系统会备份该服务器上iMC系统所使用的全部数据库。



图2

对于单机备份环境，用户也可以设定自动备份，以便Dbman自动定时对iMC数据库进行备份，即单击图1中的<配置>按钮，系统会弹出图3窗口，在该界面内用户可设定自动备份的相关参数。



图3

配置参数信息：

- l 启动自动备份与恢复：启动Dbman或关闭它。
- l 日志文件最大长度：dbman日志文件（iMC_install\dbman\log）的大小控制参数，超过此大小dbman会自动产生一个新的日志文件。目前dbman的日志文件没有定期删除的机制。
- l 文件保留时长：保留多长时间以前的iMC数据库自动备份文件，小于此时长的数据库自动备份文件会被iMC定时删除。
- l 操作类型：可以选择为自动备份或自动恢复之一。
- l 每日备份时间点：每天自动备份的时间。注意格式为HH:MM，如16:00
- l 备份文件存放路径：备份后的数据库文件存放路径。由于数据库文件一般较大，此路径建议设置为有足够磁盘空间的磁盘，禁止将路径设置为操作系统所在磁盘，这样有占满操作系统磁盘空间导致服务器操作系统无法启动的风险。
- l 将备份文件通过FTP上传：可以将备份文件传送到某FTP服务器保存。
- l FTP地址：服务器IP地址。
- l FTP用户名：用户名，支持匿名用户，即用户不填写认可信息则缺省为匿名用户。
- l FTP密码：访问密码。

此外，该配置窗口中还会显示该服务器上的iMC数据库信息。